

# Новое должно быть надежным

## Цех огнеупорных изделий — пусковой объект семилетки

Когдаходишьна территорию цеха огнеупорных изделий, невольно поражаешься тому контрасту, который открывается взгляду. Уходящая вдаль асфальтированная дорога является как бы гранью между вчера и сегодня.

Два цеха огнеупорных изделий, но как они непохожи друг на друга. Справа — приземистые, неказистые здания, подслеповатые окна, деревянные сооружения для хранения сырья. Они еще больше кажутся приземистыми, когда смотришь на их соседа, что расположился по другую сторону асфальтированной магистрали. Выпуклые из стекла и бетона, громадные, но в то же время как бы воздушные, корпуса нового цеха раскинулись на площади около сорока гектаров. А ведь разница в строительстве обоих цехов составляет каких-то двадцать лет. Невольно ощущается стремительное развитие нашей промышленности, значительно повышенных требований к эстетике производства.

Около новых зданий небольшие группы рабочих в комбинезонах, белых от раствора. Это заканчивают отделочные работы строители. Изредка в больших окнах корпусов вспыхивают голубые огни электросварки. Скоро цех вступит в строй действующих. Строители стремятся к тому, чтобы он работал безотказно, чтобы все в нем радовало глаз.

Полным ходом идет опробование и прием механизмов, строго осматривается каждый узел, каждый агрегат — оборудование должно быть надежным.

— На объекте заканчивают работы три управления: «Коксохиммонтаж», «Электромонтаж» и строители, — сказал заместитель главного инженера комбината по огнеупорному производству, председатель приемной комиссии Д. Панасенко. — Трудятся хорошо. В ближайшие дни полностью все заканчивают. Но вот работа людей из управления «Промвентиляция», вызванных для устранения недоделок, обнаруженных при опробовании вентиляционной системы, крайне неудовлетворительна. По-моему, это просто не серьезное отношение к делу, непонимание роли вентиляции в производстве огнеупоров. Делают все лишь бы столкнуть. Вместо того, чтобы подтянуть фланцы, заваривают трубы по всей окружности. Трубы тонкие, прогорают. Пыль пробивается в другом месте. Требуют новых труб, на еще не пущенный объект. А кто их даст?

В настоящее время необходимое условие для окончательного завершения работ и сдачи объекта — это пуск вращающихся печей для производства шамота. Но сдача их в эксплуатацию задерживается: еще полностью не произведена наладка электрофильтров, для очистки выходящего при работе газа. И опять же управление «Промвентиляция» задерживает подачу напряжения на этот узел. Система вентиляции не работает, сполз ротор из-за небрежного отношения к своему делу рабочих управления. А без приточно-вытяжной системы подавать напряжение невозможно. Правда,

специалисты управления приступили к исправлению, но в эти предпусковые дни дорог каждый час.

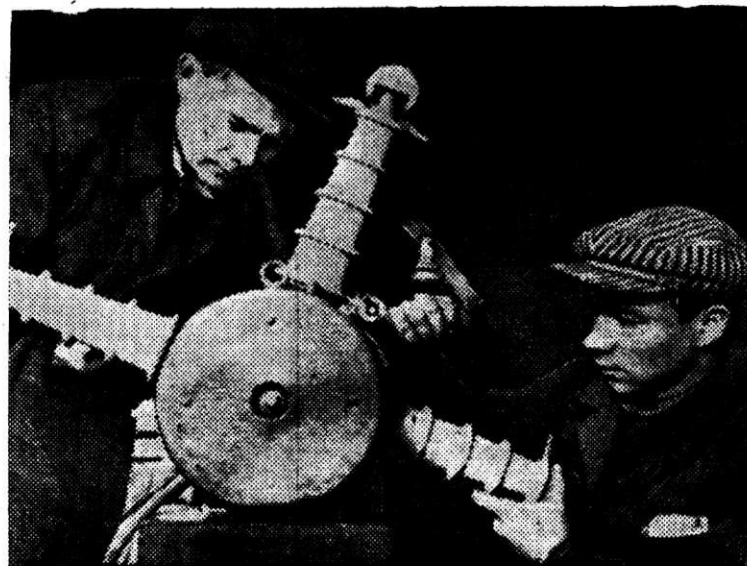
Несмотря на то, что цех еще не пущен, уже подобраны и обучены кадры, многие из которых до этого работали в старом цехе.

— Работа предстоит большая, — говорит секретарь партбюро П. Волков. — Нужно будет в сжатые сроки освоить оборудование. Ведь оно в своем большинстве новое, на котором до этого еще никто не работал. Необходимо отработать синхронно технологию всего процесса.

О новом цехе он отзывался словами, за которыми чувствовалась нескрываемая гордость: «наш цех», «впервые в нашем цехе», «можно принять любого высокого гостя»...

Действительно, помещения корпусов большие, светлые, оштукатуренные, оснащенные новейшим оборудованием. Весь процесс производства механизирован и автоматизирован.

В здании помолы ровно гудят двигатели. Идет опробование. Легко вращаются огромные, похожие на цистерны барабаны, в которых производится помол шамота. Рабочих почти не видно. Их всего двое или трое. Они в чистых комбинезонах со шлангами в руках, из которых сильной струей бьет вода — делают уборку. Это единственно ручной труд, оставшийся на этом участке. Все оборудование будут обслуживать 32 рабочих. В помещении легкий запах горелой краски. Но рабочие успокоились — это новое оборудование, потом запаха не будет.



В построенном огнеупорном цехе идет опробование механизмов. На помощь строителям и монтажникам пришли эксплуатационники.

На снимке: наладку механических выпрямителей электрофильтров ведут электрослесари нового цеха Вадим Каминский (слева) и Анатолий Никитин.

Фото Н. Нестеренко.

Пыли, так специфичной для огнеупорного производства, не видно. — Вот здесь, — показал П. Волков на пространство около больших окон, — высадим цветы. Через месяц увидите бранжерею.

Длинное, около трехсот метров здание, — это корпус обжига кирпича, а в дальнем конце его склад. Легкую крышу поддерживает ажурная конструкция металлических балок. Удобные переходы. В старом цехе этот участок один из самых тяжелых. Здесь же работа садчиков полностью автоматизирована. Кирпич, груженный на вагонетки без вмешательства физических сил человека, проходит через все печи. В помещении, еще не полностью оборудованном киповскими приборами, сидят два человека. Один из них слесарь В. Ткачев, двадцать лет проработавший в старом цехе. Он говорит возбужденно:

— Сравнения никакого быть не может. Это не цех, а мечта огнеупорщиков. Да вы только посмотрите! Вот помещение, где будет находиться садчик, теперь он оператор. А раньше — около печи, где высокая температура.

Да, гордость В. Ткачева за цех, в котором ему предстоит работать, вполне понятна. Кому, как не ему, проработавшему два десятка лет в старом цехе, оценивать то, чем он теперь будет располагать.

В одном из зданий наглядно пришлось убедиться в несерьезном отношении к своей работе управления «Промвентиляция». Вытяжная труба довольно большого диаметра и размеров, сложно изогнутая на стыках, была сварена. Не только фланцы, но и болты, их соединяющие, были приварены намертво. А что, если какой-то участок выйдет из строя? То снять необходимое колесо будет невозможно. Придется снимать трубу, либо всю целиком, либо прибегнуть к газовой резке.

Управлению «Промвентиляция» необходимо добиться того, чтобы ликвидировать все свои недоработки и получить благодарность от рабочих нового цеха.

Э. ВЛАДИМИРОВ.

ЛЕГКИЕ КОНСТРУКЦИИ ЗДАНИЙ, КОТОРЫЕ ВЫ ВИДИТЕ НА СНИМКЕ, — КОРПУСА НОВОГО ОГНЕУПОРНОГО ЦЕХА № 2 ЭТОТ ОБЪЕКТ СЕМИЛЕТКИ — ОДНО ИЗ КРУПНЕЙШИХ ПРЕДПРИЯТИЙ ПРОИЗВОДСТВА ОГНЕУПОРОВ, ОСНАЩЕН НОВЕЙШИМ ОБОРУДОВАНИЕМ И МЕХАНИЗМАМИ. БЕСЬ ПРОИЗВОДСТВЕННЫЙ ПРОЦЕСС ВЫПУСКА ПРОДУКЦИИ, ЗА МАЛЫМ ИСКЛЮЧЕНИЕМ, МЕХАНИЗИРОВАН И АВТОМАТИЗИРОВАН.

Фото Н. Нестеренко.



## ПОД ОТКРЫТЫМ НЕБОМ

В феврале этого года в бытовое помещение второго мартеновского цеха пришли ремонтники. Засучив рукава, поплевали на ладони и взялись за дело. Целый годленно и ночью «кипела» работа. Отремонтирован... один этаж. Сейчас работники ремонтно-строительного цеха взялись за третий этаж. Лихо взялись. Мы были на третьем этаже. Видели одного с куском толи, другого с ножовкой и третьего, с карандашом и блокнотом в руках. У нас не было карандаша и блокнота, пришлось довольствоваться устным подсчетом. Картина получилась унылая: третий этаж при таких темпах будет отремонтирован не раньше, чем через год.

А пока сталевары базируются на первом этаже, возле красного уголка. Здесь стационарно размещены бельевые шкафы. Пришел с работы, разденся и рысцой на

второй этаж в душевую. И так второй год. Не пора ли, т. Центнер, прекратить этот массовый забег сталеплавильщиков на второй этаж? Ведь люди простыть могут.

### Второй мартеновский не готов к работе в зимних условиях

Были мы и в самом цехе. Есть у нас серьезная претензия к мастеру материально-технического снабжения Василию Максимовичу Дягилеву. Непорядок в цехе. Василий Максимович, стекла-то вы не везде вставили, а ведь зима не за горами.

Есть претензии и ко Льву Георгиевичу Кулакову. Профсоюзная комиссия отправилась по цеху с обходом, чтобы увидеть, зафиксировать и устранить недостатки, а помощник начальника цеха по

оборудованию наотрез отказался пойти с ней.

Может быть, второй мартеновский во всеоружии встречает зиму? Может быть нет недостатков? Как бы не так.

Вот посмотрите на крышу шихтового открылка. Что видите? Точно, небо. Это порядок? А вон лист с крыши свесился. Упал бы на голову рабочему. Были случаи, падали. К счастью, жертв не было.

Спрашивается, до каких пор крыша над шихтовым двором, над печным пролетом, над первым миксерным отделением и над разливочным пролетом будет зиять всеми цветами осеннего неба? Что будет, когда пой-

дет снег?

Электрики, ссылаясь на опыт прошлых зим, говорят, что тогда невозможно будет работать из-за сугробов в цехе. С этим нельзя не согласиться. Если сейчас электрики, отключая напряжение, сбрасывают с контактной сети железные листы, то зимой они вы-

нужены будут сбивать с нее наледи.

Найдется работа и механикам: ледяные глыбы с крыши сбрасывать. Скажем прямо: труд не из благодарных. Экономического эффекта цех от него не получит.

Мы высказали претензии в адрес ремонтников. Однако, не следует думать, что все зависит только от них. Пройдите по цеху. Вы увидите не только дырявые крыши и светящиеся, как решето, стены зданий. Вы увидите бро-

шенное без присмотра оборудование, стеллажи леса, стройматериалов. Кто должен поддерживать порядок в цехе? Разумеется, сами рабочие. Надо добиваться такого подлжения, чтобы рабочие без подсказки, без нажима следили за чистотой в цехе. Только в таком случае можно добиться желаемых результатов в подготовке цеха к работе в зимних условиях.

Из всего сказанного можно сделать вывод о том, что в преддверии «белых мух» сталеплавильщикам совместно с ремонтниками предстоит кропотливая работа. Надо встретить зиму во всеоружии.

Я. ВЛАСЮК, помощник начальника цеха по электрооборудованию,

К. ЛЫСЕНКО, зав. здравпунктом второго мартеновского цеха.

В. ШУРАЕВ, сотрудник редакции «Магнитогорский металл».