

## КОМСОМОЛЬСКАЯ ЖИЗНЬ

## Комсомольские контрольные посты за работой

Большая роль в борьбе за повышение производительности труда, бережное расходование сырья и топлива, снижение себестоимости продукции, в борьбе с нарушениями трудовой и технологической дисциплины принадлежит цеховым комсомольским организациям. Формы этой борьбы очень разнообразны. Многие цеховые комсомольские организации используют как одну из основных форм борьбы — выпуск листовок «Говорит контрольный комсомольский пост».

В цехе металлической посуды очень часто можно видеть группы рабочих, собирающихся у свежих сатирических листов, оживленно их обсуждающих. Руководитель поста **Надя Седова**, члены поста, комсомольцы стараются не пропустить мимо различного рода неполадок в производстве, остро критикуют виновников.

Мастер заготовительного отделения т. Мясникова и бригадир упаковочного отделения т. **Ощепкова** решили поспать в рабочее время. Участники комсомольского рейда обнаружили нарушителей дисциплины, и вскоре они «висели» в очередном номере «Говорит контрольный комсомольский пост». Под огонь критики попали бригадир т. Головкина, читавшая в ночное время художественную литературу, машинист крана штамповочного отделения т. Артамонов. А вот молодые рабочие цеха тт. Кленова, Рождественская, Уренева затрачивают на обед больше отведенного времени, к тому же после обеда не сразу приступают к производству, а любят поговорить между собой на отвлеченные темы. Комсомольский пост выносит имена и этих нарушителей на суд общественности.

Само собой разумеется, что трудно переоценить значение такой острой и своевременной критики, помогающей коллективу цеха налаживать производство.

Большое внимание выпуску подобных листовок придает комсомольцы и многих других цехов и участков нашего комбината. Регулярно работает «Говорит контрольный комсомольский пост» на первом блоке коксовых печей коксохимического цеха. Руководители

этого поста тт. Ермолин и Аландаренко. Решительную борьбу с нарушителями технологического процесса объявили комсомольцы и молодые рабочие чугунолитейного цеха. С одобрением восприняли трудящиеся этого цеха один из номеров листовки, в котором остро критиковались формовщик т. Сорочкин, мастер т. Коваленко, сварщик т. Дериволков, из-за невнимательности которых цех понес убыток в две с лишним тысячи рублей.

Примеров такой хорошей постановки выпуска листовок «Говорит контрольный комсомольский пост» можно привести еще много. Значение их выросло еще более, когда заводская комсомольская организация призвала всех молодых рабочих объявить поход за бережливость и экономию, научиться считать каждую государственную копейку. И неправильно поступают в тех комсомольских организациях, в которых перестали придавать значение этой острой форме критики недостатков.

Хорошей славой пользовались листовки «Говорит контрольный комсомольский пост» в комсомольских группах блюминга № 3 обжимного цеха. Но как ни странно, за последнее время листовок на блюминге уже не увидишь. Секретарю бюро ВЛКСМ обжимного цеха т. Дубровскому нужно устранить этот недостаток. Не работают контрольно-комсомольские посты в комсомольских организациях службы подвижного состава, сортировочного цеха, цеха ремонта промышленных печей и ряда других.

Немалая вина в этом и работников завкома ВЛКСМ. Не проведена выставка листовок «Говорит контрольный комсомольский пост». А такая выставка планировалась. Не состоялся семинар руководителей постов с обобщением и распространением лучшего опыта работы. Нужно учесть эти недостатки и принять меры к налаживанию этой живой и действенной формы критики.

**М. КИРКИН,**  
зам. секретаря заводского комитета ВЛКСМ.

СЕМИНАР  
ПРОПАГАНДИСТОВ

9 октября в 12 часов дня в клубе ЖДТ комбината Сталинский райком КПСС проводит семинар пропагандистов кружков по изучению конкретной экономики, текущей политики и политшкол.

Сталинский РК КПСС.

Смена Возмилкина  
удержала первенств

В сентябре коллектив кузнечно-прессового цеха хорошо поработал на предоктябрьской вахте. Месячный план он выполнил на 101,2 процента.

Кузнецы и члены их бригад работали с большим старанием, желая внести свой вклад в борьбу металлургов за достойную встречу славной годовщины Октября. Особенно хорошо работала смена т. Возмилкина. Она в августе была впереди остальных смен, а в сентябре закрепила первенство, выполнив план на 104 процента.

В смене т. Возмилкина хорошо организовал соревнование профгруппировки кузнец т. Сильченко. Вместе со своим подручным т. Котовым и машинистом молота т. Тарасовой он выполнил ряд сложных заказов, намного обогнав производственную норму.

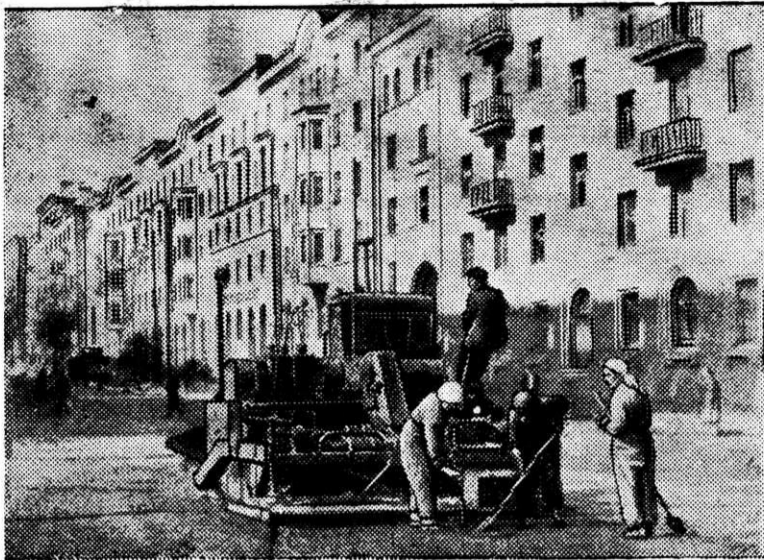
Отлично трудился и кузнец т. Панков со своим подручным т. Шеркановым и машинистом молота т. Зелякиной. Его бригада тоже значительно перевыполнила сентябрьское задание.

Настойчиво боролись за успешное выполнение задания и многие другие кузнецы.

Но в цехе еще не созданы условия для ровной работы, еще много теряют кузнецы вследствие неисправности оборудования. И хотя все это приводит к большим потерям времени, помощник начальника цеха по оборудованию т. Дуплинский и механик т. Мазалов мало делают, чтобы своевременно устранять поломки и неисправности. Нужно принять все меры, чтобы не допустить в дальнейшем простоев оборудования и создать условия для еще более широкого развертывания предоктябрьского соревнования в бригадах.

**П. БАРКОВ,**  
мастер кузнечно-прессового цеха.

## ПО НАШЕМУ ГОРОДУ



С каждым днем растет и хорошеет наш город, благоустраиваются его кварталы. На снимке: машинист асфальтоукладчика **П. И. Никитенко** за асфальтированием проспекта Металлургов.  
Фото **Е. Карпова.**

Пользуйтесь услугами  
сберегательных касс

Сберегательные кассы в СССР играют важную роль в развитии социалистической экономики и культуры. Привлекаемые ими свободные средства населения государство использует для удовлетворения все возрастающих потребностей советского народа и дальнейшего развития народного хозяйства.

Десятки тысяч рабочих и служащих нашего города пользуются услугами сберегательных касс для хранения своих сбережений. Многие вкладчики ставят перед собой задачу накопить деньги для приобретения ценных вещей.

Сберегательные кассы помогают трудящимся путем небольших систематических взносов накопить определенную крупную сумму с тем, чтобы израсходовать эти деньги на необходимые нужды. Сберегательные кассы принимают разные виды вкладов: до востребования, срочные, условные, на текущие счета и выигрышные вклады.

По вкладам до востребования вкладчик может в любое время пополнить свой вклад, либо получить по частям или полностью. Доход за хранение денег в сберегательной кассе вкладчики получают в размере 2 процентов годовых.

Срочные вклады принимаются сберегательными кассами на срок не менее шести месяцев. Доход по этим вкладам выплачивается в повышенном размере — из расчета 3 процентов годовых. Если вклад получен будет до истечения шести месяцев, доход выплачивается из 2 процентов годовых.

Сберегательные кассы принимают деньги на выигрышные вклады, которые отличаются от остальных вкладов тем, что до-

ходы по ним выплачиваются не процентами, а в виде выигрышей. Для этого ежегодно в апреле и октябре проводятся тиражи выигрышей. В тиражах на каждую 1000 сберегательных книжек разыгрывается 25 выигрышей, в том числе: 1 выигрыш в размере 200 процентов, 2 выигрыша по 100 процентов, 2 по 50 процентов и 20 выигрышей по 25 процентов среднего состава вклада за истекшее полугодие по тому счету, на который выпал выигрыш.

8 октября 1957 года в г. Златоусте Челябинской области состоится 30-й тираж по выигрышным вкладам.

Помимо привлечения вкладов, сберегательные кассы производят операции по выдаче и оплате аккредитивов, производят безналичные расчеты. Большую помощь своим вкладчикам оказали сберегательные кассы нашего города в организации их личного бюджета. В этом году количество вкладчиков сберегательных касс в нашем городе свыше 70 тысяч, а сумма их вкладов составляет более 100 миллионов рублей. Многие вкладчики на свои трудовые сбережения приобрели легковые машины, мотоциклы, радиоприемники, строят дома.

Государство полностью гарантирует безусловную сохранность и неприкосновенность вкладов в сберегательных кассах, а также выдачу денег по первому требованию вкладчика.

Пользуйтесь услугами сберегательных касс!

**П. КИРКИН,**  
инспектор Центральной сберегательной кассы № 1693.

Редактор **Д. М. ГНИЛОРЫБОВ.**

## В ВЫХОДНОЙ ДЕНЬ

В МИРЕ НЕОБЫЧНОГО

## Провода над фьордом

Обычно столбы, на которые подвешивают электрические провода, ставят один от другого на 50 метров. Между мачтами высоковольтных опор расстояние увеличивается до 100—150 метров. А какое самое большое расстояние может быть между опорами? До недавнего времени самой длинной воздушной линией без промежуточных опор считалась электропередача через Мессинский пролив. Построенная в 1955 году, она соединяет остров Сицилию с южной оконечностью Италии. Длина ее — 3650 метров.

В нынешнем году норвежские энергетика перекрыли этот рекорд: они соединили подвесным проводом длиной 4890 метров скалистые берега Сюгне—фьорда. Один конец его закреплен на высоте 780 метров, другой — 480 метров. Средняя часть троса провисает над водой, не доходя до ее поверхности всего на 68 метров.

## ЗНАЕШЬ ЛИ ТЫ...

что синий или голубой кит — самое большое из существующих животных. Наиболее крупные экземпляры голубого кита имеют длину до 33 метров и вес до 120 тонн. Голубой кит весит примерно столько же, сколько весят 25 слонов.

что легкие голубого кита вмещают за один вдох до 14000 литров воздуха.

что детеныши голубого кита рождаются весом до 6 тонн и имеют более 8 метров в длину. Во время молочного кормления каждые сутки они прибавляют в весе около 100 килограммов и вырастают на 3—4 сантиметра.

что с одного голубого кита можно получить 25—30, а иногда и 50 тонн жира. Чтобы получить такое количество жира, пришлось бы разделать приблизительно 1700 крупных свиней или более 8000 баранов.

что общий вес мышечной ткани крупного голубого кита равен 60—70 тоннам, а общая мощность мускульных усилий достигает примерно 1700 лошадиных сил и равна мощности среднего паровоза.

что язык голубого кита весит 3 тонны (таков вес 4 быков), а сердце его имеет вес в 600—700 килограммов, что соответствует весу крупной лошади.

## Обо всем

«Величайшие на земном шаре ледники, сползающие с Антарктиды в моря, порождают гигантские айсберги. Были замечены, например, айсберг длиной в 170 километров, а высотой 40 метров, и айсберг, имеющий высоту — 510 метров.

Ветры, дующие в Антарктиде, в районе полюса ветров, достигают подчас силы 100 метров в секунду (360 километров в час). Это скорость пассажирского самолета.

Адрес редакции: завком металлургов, 2-й этаж. Телефоны АТС 3-38-04 и 3-31-33.