

ПРЕМИИ ЗА СНИЖЕНИЕ ТРАВМАТИЗМА

Общезаводское жюри конкурса по технике безопасности рассмотрело итоговые данные о травматизме за три квартала.

За организацию борьбы с травматизмом и имеющиеся успехи в этом деле в распоряжение треугольников доменного цеха выделена коллективная премия в сумме 1000 рублей и цеха электросетей — 600 рублей.

За проявленную инициативу и содействие в борьбе с травматизмом премированы общественные инспектора труда. В сумме 30 рублей премирован т. Косилкин из мартеновского цеха. В сумме 50 руб. тт. Жилин и Дубровин из механического цеха и Орехов из кузнечного цеха. В сумме 60 руб.

т. Салдина из коксового цеха. В сумме 75 руб. тт. Коробова из газового цеха, Руквина и Журавлева из мартена, Усов из доменного цеха и Смирнова из ЦЭС. 100 руб. получил т. Кушнин из ЦЭС и 130 руб. т. Томсон (вспомогательные цехи).

За активную работу по снижению травматизма и обеспечение полного охвата обучением и инструктажем по технике безопасности премирован 200 руб. заведующий подстанциями цеха электросети т. Корегин и 150 руб. — заместитель начальника кузнечного цеха т. Антышев. Премирован также ряд других работников.

КОНОПЛЯНИКОВ.

ПУСК ПОДСТАНЦИИ ЗАТЯГИВАЕТСЯ

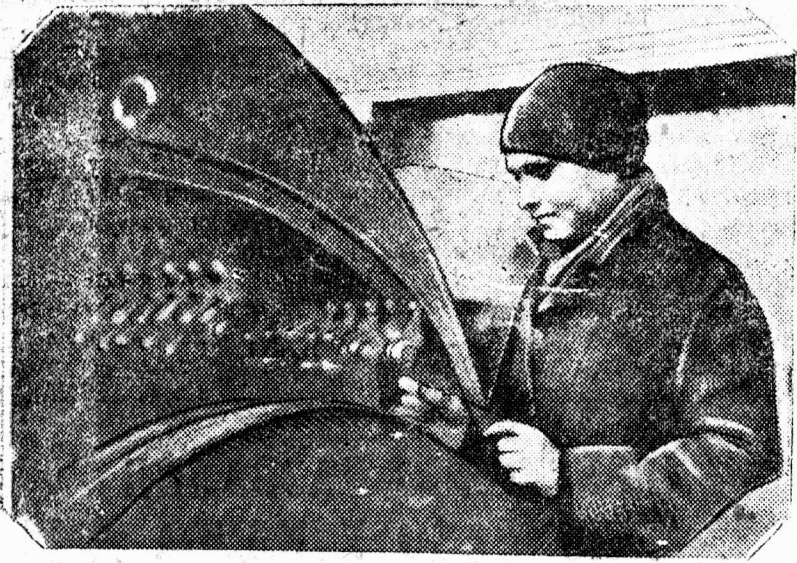
Электрелиния, проходящая от временной электростанции № 2 в Кировский район, питает светом Щитовой городок, 1-й и 13-й участки и Кировский район. Эта линия имеет большую перегрузку и может выйти из строя.

Для того, чтобы предотвратить эту угрозу, надо ускорить пуск внепромышленной электроподстанции, которая разгрузит линию Кировского района. Пуск этой подстанции затягивает электромонтажный цех (начальник тов. Кравец). Комбинатом был установлен срок пуска подстанции 5 декабря, но он сорван. Подстанция к пуску не

готова. При таких темпах, какими устраивается подстанция, работы не будут окончены в этом году.

Низковольтная часть электропроводки передана низковольтному цеху коммунально-бытового управления. Начальник цеха тов. Рябич плохо следит за трансформаторными киосками, которые находятся у магазина «Гастронома» и 38-го корпуса Кировского района. По этой причине корпуса часто остаются без света.

Главный энергетик комбината тов. Тихомиров должен принять меры к бесперебойной подаче электроэнергии. Б. Р.



Помощник машиниста машинного зала стана „500“ тов. Битюцкая. Тов. Битюцкая упорно овладевает техникой механизмов, внедряет в работу стахановские методы.

Фото Новикова.

КОНСУЛЬТАЦИЯ ПО ТРУДОВОМУ ЗАКОНОДАТЕЛЬСТВУ

Вопрос: Может ли администрация цеха удерживать из зарплаты рабочего за порчу материалов при браке изделий и в каком размере?

Ответ: 1) За порчу материалов при изготовлении изделия работник несет имущественную ответственность:

а) за умышленную порчу — в пятикратном размере причиненного ущерба;

б) за порчу по небрежности — в размере причиненного ущерба, но не свыше двух третей среднего месячного заработка.

2) Удержание не может превышать 25 проц. всех причитающихся за

месяц сумм, а при наличии других удержаний не может превышать 50 проц. всех причитающихся за месяц сумм заработка. Удержание производится до полного погашения долга.

3) Суммы за порчу материалов удерживаются непосредственно по распоряжению администрации. Работник может обжаловать это удержание или его размер в РКБ.

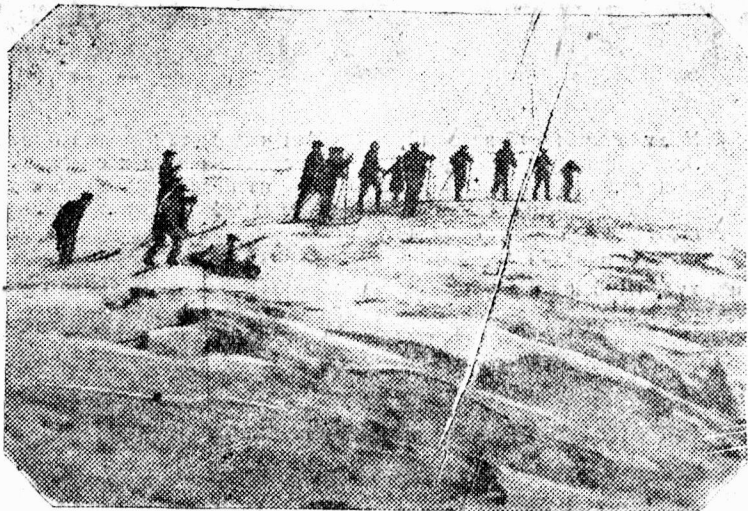
Основание: постановления НКГ СССР от 25/II—1932 года, от 11/IV—1932 и от 3/VI—1932 г.

Вопрос: Какая ответственность возлагается на лиц административно-технического и хозяйственного персонала за

непринятие мер по борьбе с порчей материалов, с хищением и уничтожением имущества?

Ответ: Лица административно-технического и хозяйственного персонала за неправильную постановку учета, хранения имущества и за непринятие мер по борьбе с порчей материалов, с хищением и уничтожением имущества, несут материальную ответственность в размере причиненного ущерба, но не свыше своего среднего месячного заработка.

Основание: Постановления ЦИК и СНК СССР от 12/VI—1929 г., от 3/VI—1931 г., статья 883 КЗОТ. Зав. правовой группой ООТ завода Нефедов.



Рабочие физкультурники устраивают массовые лыжные вылазки. НА СНИМКЕ: физкультуристы на горе у пруда.

Фото Шохора.

ПО СЛЕДАМ НАШИХ МАТЕРИАЛОВ КУЗНЕЧЬИ ЦЕХ БУДЕТ ОБЕСПЕЧЕН МАТЕРИАЛОМ

3 декабря в газете было опубликовано открытое письмо рабочих кузнечного цеха начальнику комбината тов. Завенягину под заголовком „Нужна помощь начальника комбината“.

Считаю необходимым сообщить вам о принятых мерах по этому письму.

1. Факт засылки на копровый цех вагона с материалом для кузнечного цеха действительно имел место. Об этом мною было доложено начальнику комбината. Тов. Завенягин распорядился это расследовать и на виновных будет наложено взыскание.

2. В настоящее время монтаж газопровода печей близится к концу.

Две печи для 3-тонного молота будут закончены к 25 декабря, остальные — к 1 января.

3. Изготовление поворотных крапов для 3-тонного молота, по сообщению технического директора Катав-Ивановского завода т. Троицкого, в настоящее время заканчивается и они будут отгружены в конце этого месяца.

4. Начальником комбината дано распоряжение отделу снабжения о полном обеспечении металлом по заявке цеха.

Главный механик комбината Задорожный.

„НУ И ХИМИКИ!“

Факты, изложенные в заметке под таким заголовком, помещенной в № 173, подтвердились.

За неправильное приготовление раствора едкого калия для определения углерода в экспресс-лаборатории мартена лаборантка с работы снята.

За проявленную беспечность заведующий лабораторией Землянский лишен ноябрьской премии с выплатой ему за ноябрь 75 проц. оклада.

Для предупреждения и ликвидации подобных случаев установлен второй аппарат для определения углерода и выделены контролеры.

Кроме того, центральная химическая лаборатория ввела строгий контроль за выпускаемыми препаратами для экспресс-лаборатории мартена.

П. ЧЕРНОВ.

„НАШИ ТРЕБОВАНИЯ К БЛЮМИНГУ И К СКЛАДУ ЗАГОТОВОК“

В ответ на заметку работников стана „250“ „Наши требования к блюмингу и к складу заготовок“ — сообщаем:

1 декабря мною дано категорическое распоряжение начальнику обжимного цеха обратить особое внимание на правильность пр. филья, прокатываемого на непрерывном стане „450“ для стана „250“.

Помимо этого предложено начальнику заготовочного цеха производить тщательную сортировку заготовки на складе. В связи с этим в последнее время жалобы со стана „250“ на плохое качество продукции прекратились.

Главный прокатчик завода Максимов.

„ВЕЧЕРОМ“

На заметку «Вечером», помещенную в № 173, отвечаем, что барак № 7/4 по 18-й ул. 5-го участка не имел временами света из-за перегруженности линии.

В настоящее время этот барак переключен на другую линию и светом обеспечен.

Начальник КБУ Лукашевич.

„СНЕГ В ЦЕХЕ“

Остекление верхнего просвета и забивка нижнего просвета щитами стрипперного отделения поручены строительству мартена (начальник тов. Кудрявцев).

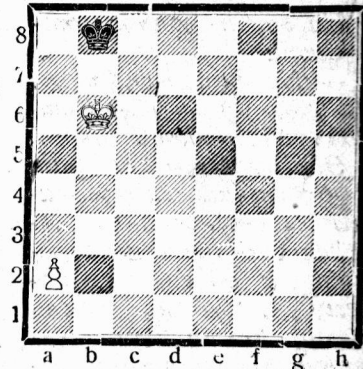
В данное время щиты готовы. В течение трех дней их обязуются поставить.

Пом. нач. по оборудованию. Демаков.

Шахматы

Пешечные окончания

В предыдущей лекции мы указывали, что на ладьях пешки не распр. страняются общие выводы. Возьмем положение на диаграмме.



Белые: К b6, Па2 (2)
Черные: Крb8... (1)

На первый взгляд кажется, что белым обеспечен выигрыш, т. к. их король находится значительно впереди пешки. И действительно, если белая пешка не на a2, а на c3, или b3, белые легко выиграют. Но при ладьяной пешке выигрыш невозможен. Напримр: 1. a2—a4 Крb8—a8 2. a4—a5 Крa8—b8 3. a5—a6 Крb8—a8 4. a6—a7 и хотя белая пешка на c4 д. мую горизонталь вступила без шаха, все равно ничья, т. к. черному королю пат.

Ничего не дает попытка вытеснить черного короля с поля a8. Если при положении черного короля на a8 белым играют Крc7, то черный король будет ходить по полям a7 и a8

Выводы теории говорят, что при наличии у противника ладьяной пешки, т. е. пешки, стоящей на линии „a“ или „h“, то при отсутствии остальных фигур, для достижения ничьи достаточно занять королем угловое поле, по достижении которого пешка превращается в фигуру.

Вообще же при наличии у противника пешки нужно стремиться поставить своего короля впереди пешки, по возможности задерживать движение и наступать, как указано в предыдущей беседе.

И. Крушинский.

Медицинский осмотр рабочих мартена

Отдельные рабочие печей по состоянию своего здоровья не соответствуют работе в газовой среде.

Для определения пригодности к работам в газовой среде начальник мартеновского цеха распорядился произвести медицинский осмотр рабочих.

Медицинский осмотр обязаны пройти первые и вторые подручные сталеваров, рабочие шлаковых желобов, стопорщики.

Если врачами будет установлена непригодность рабочего к работе в газовой среде, он будет заменен другим.

Не представившие справки о прохождении медицинского осмотра к работе допускаться не будут.

В обжимном цехе организовано НИТО

В обжимном цехе организовано научное инженерно-техническое общество (НИТО). Организатором общества избран инженер т. Шум. В ближайшее время общество организует в цехе научный доклад.

На днях организуется научно-техническая библиотека для членов НИТО. Литература имеется.

БРИЧКО.

Отв. редактор Я. РЕЗНИК