

Редакция газеты совместно с отделом научно-технической пропаганды Дворца культуры и техники собрали работников сталеплавильного передела комбината с тем, чтобы поговорить о задачах, которые поставил перед ними август с его напряженной программой ремонтов мартеновских печей, определить пути преодоления этих трудностей. Разговор в первую очередь предстоял о том, что нужно сделать, чтобы добиться увеличения стойкости печей и чтобы план августа по производству стали был безусловно выполнен.

Круглый стол «Магнитогорского металла»

Задача августа: повесить стойкость сталеплавильных агрегатов

А. В. ДЮКАРЕВ, председатель профкома профсоюза сталеплавильного производства:

— Товарищи. Мы собрались здесь, чтобы за этим круглым столом обсудить ряд наиболее важных вопросов. В сталеплавильном производстве сложилась очень серьезная обстановка. По сути дела, мы пережили самое сложное время — к концу идет лето. Было трудно работать в июле. Высокая температура тяжело сказывалась на настроении людей, нередко — и на отношении к делу. Но будем говорить так: минувший июль мы пережили гораздо легче, чем июль прошлого года.

Но вот наступил август, и буквально первые дни его дали основания для серьезного беспокойства. Одна за другой стали аварийно останавливаться мартеновские печи. В третьем мартеновском цехе стояли на холодном ремонте три печи сразу. Это чрезвычайная обстановка. Причем печи были остановлены не по графику — они сами остановились. Не менее сложная обстановка создается в первом мартеновском, да и во втором тоже. Сегодня мы и должны выяснить, почему это происходит и что нужно сделать, чтобы выйти из этого положения победителями.

Ю. П. Благодаров, начальник центральной теплотехнической лаборатории:

— Вступая в 1984 год, лаборатория совместно с руководством сталеплавильного передела разработала программу мероприятий, направленных на повышение стойкости сталеплавильных агрегатов.

Что показали первые шесть месяцев? Положительный сдвиг получен по малым печам первого мартеновского цеха, хорошие тенденции были по двухваннным и 900-тонным печам, а также по 400-тонным непродувочным печам второго и третьего цехов. Что касается продувочных печей третьего мартеновского цеха, то в 1983 году на них достигнута неплохая стойкость, и потому задача заключалась лишь в том, чтобы удержать печь на этом уровне. И на них-то как раз и произошло снижение — на сорок плавков, они стоят сейчас меньше от ремонта до ремонта.

К сожалению, приходится констатировать, что осуществление большой программы технических мероприятий по третьему цеху нужных результатов не дало. Причины, мне кажется, — в технологии ведения плавки. Нарушения теплового режима, шлакового режима, эксплуатационного ухода за передней линией и другими элементами печей ведут к тому, что агрегаты преждевременно выходят из строя.

В. Ф. Шинкарев, секретарь парткома сталеплавильного производства:

— Иными словами, стойкость металлургических печей определяет работу сталеплавильного производства. Технические мероприятия позволили комбинату справиться с производственной программой полугодия, с нара-

щиванием выпуска стали. А в июле агрегаты как подменили по стойкости, и такая же болезнь продолжается и в августе.

Видно, не все зависит от технических мероприятий. Видимо, упала личная ответственность за содержание печей, не до конца в цехах решаются организационные вопросы. Руководство комбината и производства уделяют огромное внимание состоянию оборудования, и хотя этот вопрос до конца не снят, многое поправить удалось. В условиях напряженной ремонтной программы августа, когда только планово должно быть остановлено полтора десятка печей, важно поднять дух сталеплавильщиков, настроить их на то, чтобы коллективы цехов, обеспечив надежную работу агрегатов, справились с плановым заданием августа, да и сентября тоже.

А. В. Дюкарев:

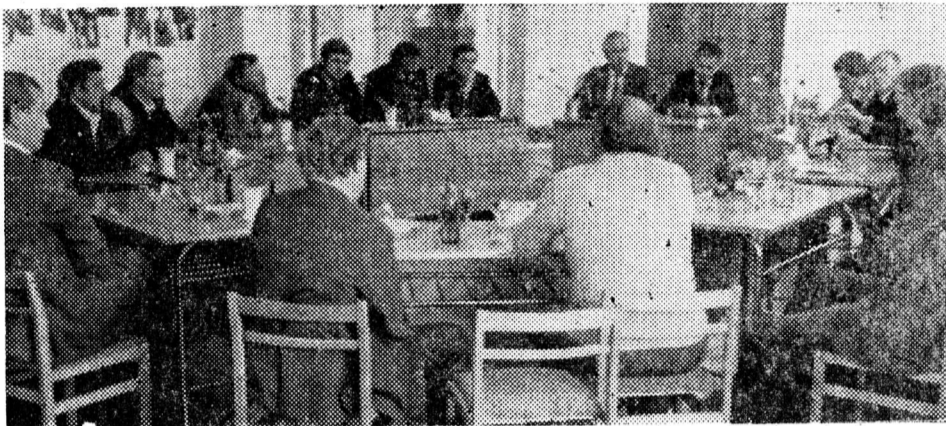
— Анализ работы сталеплавильных агрегатов показывает, что даже на однотипных печах стойкость различная. Одним сталеварам удается поддерживать печь в исправном состоянии достаточно долго, другим — почему-то нет. А в результате получается, что в третьем мартеновском, например, за полугодие 1983 года стойкость была 203 плавки, а в этом — 195. Василий Поликарпович, может, вы проясните, почему так получается? Не случайно хотелось бы услышать именно вас. Если взять печи, подобные 18-й, то получается, что 21-ю пришлось остановить на 183 плавке, 25-ю — на 168. А 18-я печь имеет 218 плавков, причем все сталеварские бригады работают только по заказам.

В. П. Ермаков, сталевар мартеновской печи № 18:

— Конечно, сталеварские бригады следят за состоянием печи. Но хочу сказать, что у нас, во-первых, увеличили радиус свода, а во-вторых, с высоким качеством был сделан последний ремонт. Во многом благодаря качеству ремонта у нас не было в эту кампанию горячих простоев — не стояли ни из-за рам, ни из-за балок, ни из-за ремонта леток. И в целом получается, что аварийность зависит от людей — от ремонтников, технологов, машинистов. Но нельзя забывать и о простоях из-за задержек. Нередко бывает, что печь могла бы дать 220 плавков, а дает только 180. Есть ведь разница, идет ли процесс 10 часов или 13. Если время плавки удлинится, то и печь вхолостую сжигается.

А. В. Дюкарев:

— Конечно, от обеспечения многого зависит. Но возьмем вашу печь — ведь работает она в соседстве с продувочной, что повышает сложность с обеспечением. А 16-я печь и вообще между двумя продувочными зажата, а стойкость на ней — 216 плавков. Видимо, люди болеют за дело, стараются нейтрализовать отрицательные факторы большей внимательностью и тщательностью в уходе за печами. Наверное, больше нужно го-



ворить о человеческом факторе.

В третьем цехе три продувочные печи. Но на 14-й печи высокая стойкость, а на 17-й она упала до 140 плавков.

Ф. Х. Яфаров, сталевар мартеновской печи № 30:

— Работать со сводным отоплением, конечно, можно. Этому делу, безусловно, в два приема не обучишься — нужно время. Но я хочу сейчас сказать вот о чем. Много неприятностей доставляют нам кислородные клапаны. Они чугунные, они горят. 10 лет мы их заказываем, и столько же нам их не меняют. А ведь когда кислород горит под самым сводом — это резко уменьшает его стойкость. И второе. У сталеваров все-таки немало претензий остается к ремонтникам по качеству ремонтов. Не ставят пластины, не везде есть штыри. На чем же будут держаться кирпичи? Скорость ремонтов — это хорошо, но при этом должно быть и качество. И еще. Своды у нас почему горят? Нет стабильности работы. Обе ванны у нас завалены ломом — стоим: нет чугуна. И глазом видно, как свод не еплется — кусками отваливается.

И. К. Родионов, старший мастер мартеновского цеха № 2:

— Можно резко поднять стойкость печей, если нам удастся снизить время завалки лома. Если раньше эта операция занимала полтора часа, то сейчас в лучшем случае — два с половиной часа. А когда завалочная машина подведет, то и много больше. Кстати, о завалочных машинах. Мы видим, что руководство цеха и комбината сейчас уделяют самое пристальное внимание их исправности, ремонтам. Только ведь что получается. Вот на моем блоке печей остановили плановую первую завалочную машину — работаем одной второй. Пошла первая — остановили вторую. Не прошло и пяти дней, как первую машину снова останавливают, и снова планово. А не останавливать нельзя, иначе она сама выйдет из строя. Выходит, качество ремонта машин хромает. В первом мартене недавно пустили машину, она проехала семь метров — и снова встала. От таких ремонтов сталеплавильщикам пользы немного.

С. А. Пудов, сталевар мартеновской печи № 32:

— Я хочу добавить, что на двухваннных печах часто работаем без заслонок. Взять нашу печь. Начали завалку — пятая заслонка не поднимается, четвертой вообще нет. Значит, 30—40 минут завалка идет в две заслонки. И это не разово — бывает, такое положение держится трое, четверо суток.

А. П. Ануфриев, старший мастер мартеновского цеха № 3:

— Но не нужно забывать и о соблюдении технологии. Если из 52 шлаковых чаш половина закозлены, то значит, шлаковый режим грубо нарушается. А по тепловому режиму скажу, что в производство пришли молодые сталевары, которые чересчур, так сказать, увлекаются кислородом. Это, конечно же, снижает стойкость свода. Сейчас положение с чашами стало нормальное, да и со шлаковыми летками, которые летом просто не успевали ремонтировать. Но задержки все еще сильно подрывают стойкость печей. То одного нет, то другого...

В. Г. Резанов, мастер разливки мартеновского цеха № 2:

— Мне, как разлищику, думается, что простои мартеновских печей, влияющие

на стойкость их, зависят от своевременного обеспечения печи ковшами и чашами. Наши внутренние беды мы хорошо знаем и пытаемся их преодолеть. Но все же одна из причин задержек — свои, подготавливаемые железнодорожниками. Есть там диспетчеры, которые очень внимательно относятся к просьбам мартеновцев. Так работает диспетчер Анатолий Павлович Чиньков. Если он сказал, что сделает то-то во столько-то, значит мастера могут смело планировать работу, исходя именно из названного времени. Но есть ведь и другие, которые легко обещают, а потом так же легко отказываются от своего слова.

И. К. Родионов, старший мастер мартеновского цеха № 2:

— Можно резко поднять стойкость печей, если нам удастся снизить время завалки лома. Если раньше эта операция занимала полтора часа, то сейчас в лучшем случае — два с половиной часа. А когда завалочная машина подведет, то и много больше. Кстати, о завалочных машинах. Мы видим, что руководство цеха и комбината сейчас уделяют самое пристальное внимание их исправности, ремонтам. Только ведь что получается. Вот на моем блоке печей остановили плановую первую завалочную машину — работаем одной второй. Пошла первая — остановили вторую. Не прошло и пяти дней, как первую машину снова останавливают, и снова планово. А не останавливать нельзя, иначе она сама выйдет из строя. Выходит, качество ремонта машин хромает. В первом мартене недавно пустили машину, она проехала семь метров — и снова встала. От таких ремонтов сталеплавильщикам пользы немного.

С. М. Денисюк, подручный сталевара мартеновского цеха № 1:

— Я считаю, что стойкость печей зависит в первую очередь от того, насколько каждый четко следует технологическим инструкциям. А между тем технология мы нарушаем сплошь и рядом. И еще такой момент. На каждой печи работает сталевар. Это высококвалифицированный рабочий, который должен отвечать за свою работу. Но не надо ему мешать, не нужно вмешиваться в его работу без надобности, ни к чему мелочная опека со стороны мастера или заместителя начальника цеха. Сталевар

все-таки должен оставаться хозяином печи. К доброму совету он всегда отнесется внимательно, а вот если ему каждые полчаса говорить: не делай этого, а делай то — от него уже трудно требовать самостоятельности и творчества в работе.

А. В. Дюкарев:

— Все здесь собравшиеся — люди, заинтересованные в том, чтобы мартеновские печи служили столько, сколько им положено по графику. Но, пожалуй, самые заинтересованные в соблюдении графика — работники ЦРМП № 1. Потому что преждевременный выход из строя печей означает для них дополнительную работу. Коллектив цеха с пониманием относится к нуждам мартеновцев. Нередко люди, отработав смену, остаются еще на полсмены, работают в выходной день — лишь бы повышенная аварийность печей не отразилась на судьбе плана производства стали. Но ведь в конечном итоге это неправильно — то, что люди нормально не отдыхают. И создают им такие условия труда не кто, иной, как сталеплавильщики.

Г. З. Ризванов, старший мастер ЦРМП № 1:

— По графику ремонтники должны останавливать печи. А фактически же получается, что мы их не останавливаем, а они сами валяются. Аврал не может не получиться, когда за трудный месяц мы должны сделать 3—4 печи по графику, да столько же — сверх графика. И что важно: из здесь сидящих, наверное, никто не припомнит случая, чтобы печь останавливали из-за неисправностей по задней линии. Аварийно печь останавливается именно потому, что свод прогорает по передней линии.

В июле, в июле мартеновцы очень плохо ухаживали за главными сводами. И в то же время есть печи, которые никогда не останавливаются аварийно. Значит, люди на них следят за агрегатом, вовремя и аккуратно делают все необходимое, чтобы печь служила столько, сколько ей положено. Еще раз повторю: если печные бригады будут ухаживать за передней линией, стойкость повысится. А с себя, конечно, мы не снимаем ответственности за качество ремонтов. Сейчас погода начала работать на нас, уверен, что качество нам удастся поднять.

В. П. Челноков, старший мастер ЦРМП № 1:

— Действительно, мартеновцы вправе быть на нас в

претензии за качество ремонтов. И мы будем добиваться улучшения. Но и свои претензии позволяете высказать. Я работаю на ремонтах три десятка лет, и могу точно сказать, что раньше кирпич был лучше. Если должен он быть на 75 миллиметров, то он таким и был. А сейчас ведь на 7 миллиметров разбер! Вот и приходится ставить иногда другие марки кирпича. Да и по химическому составу. Из старого кирпича можно было вытесать любую конфигурацию, а сейчас какой кирпич ни ударил, тот и сломался.

Здесь очень правильно говорили о том, что печи мы остужаем. Мы теряем температуру на завалке, теряем на завалке, теряем на подсылке порогов. А где же наверстываем? На жидком периоде. А это больше всего и влияет на износ свода. Верно было сказано и об уходе за печью. Только я так думаю, что если в смену выходит сталевар и один подручный, а то бывает, что лишь два подручных на три печи — много не науаживаешь.

И еще. Во многом нормальная работа мартеновских цехов зависит от того, насколько быстро проводятся ремонты. А последнее, в свою очередь, напрямую зависит от отношения к ремонтникам в цехах. Хорошо принимают нас в третьем мартеновском, и все вопросы удается решать сообща, а значит и оперативно. И совсем другое — во втором мартеновском. Печь ремонтируем, а бывает, и сталевара не найдешь. Недаром и длительность ремонтов там самая большая.

А. В. Дюкарев:

— По третьему цеху ремонты кончились. Надвинулась волна ремонтов по первому цеху, а потом и до второго дойдет очередь. А ведь практически план августа остается на уровне плана июля. Задачи по плану производству стали, особенно перед коллективами первого и третьего цехов, стоят очень сложные. А для выполнения их нужно улучшить и работу оборудования, и организацию производства, и, конечно же, уход за агрегатами. Последнее невозможно без высокой ответственности за исход месяца со стороны каждого сталевара, каждого подручного. Наверное, недлинные будут организационные соревнования именно по увеличению стойкости свода. И нужно, чтобы соревнования за стойкость свода было не менее популярно у сталеварских бригад, чем соперничество за сверхплановую сталь. Думается, в этом вопросе нам поможет бюро организации социального соревнования сталеплавильного комбината. В конечном же итоге главной задачей августа остается надежная работа тех печей, которые не включены в график ремонтов месяца. Нельзя допустить, чтобы они вышли из строя аварийно. А для этого требуется грамотная эксплуатация их, уход и еще раз уход за ними.