

НАБИРАЯ ТЕМПЫ

День и ночь бушует тысячеградусная стихия в ванне тринадцатой мартеновской печи. Четко, без опоздания, проводятся все операции плавок, через каждые 10—11 часов выпускаются полновесные плавки. На каждой плавке сталеплавыльщики комсомольско-молодежного агрегата выигрывают по целому часу драгоценного времени. Это значит, что можно за сэкономленное время выплавить сверхплановый металл.

Успешно завершив выполнение предмайских обязательств, инициаторы соревнования за максимальное производство горячо взялись за выполнение обязательств, взятых в честь полувекowego юбилея страны. Дополнительно к заданию первой десятидневки мая выдано уже более тысячи ста тонн стали. Бригады сталеплавыльщиков коммунистического труда несут ударную вахту под руководством сталеваров Ивана Березового, Михаила Манжулы, Юрия Карташова и Михаила Сорокина.

Вплотную вслед за коллективом тринадцатой печи идут сталеплавыльщики девятой мартеновской печи. Пять 200-тонных ковшей — вот вклад коллектива в сверхплановый актив. Сталевары Андрей Белоусов, Петр Лазарев, Николай Никифоров и Николай Писарев умело организуют производство и подготавливают каждую плавку к выпуску раньше графика.

Высоких производственных успехов добивается коллектив сталеплавыльщиков мартеновской печи № 11. За первую декаду мая здесь выдано 922 тонны металла дополнительно к заданию. Каждая плавка выпускается раньше времени в среднем на 38 минут. Здесь работают бригады под руководством сталеваров Алексея Богачева, Дмитрия Студеникина, Александра Рубанова и Николая Анисимова.

Лучшие коллективы второго мартеновского цеха наращивают темпы производства стали. Стремление их понятно: до знаменательного дня осталось полгода, а металлурги обещали юбилею весомый подарок.

ИДЕТ СВЕРХПЛАНОВЫЙ КОКС

Около шести с половиной тысяч тонн металлургического кокса сверх плана — такой итог работы за первую декаду текущего месяца коксохимиков нашего комбината. Этого кокса хватит на 15 плавков домны-гиганта.

Лидерство по производству металлургического кокса, захватил коллектив второго блока первого коксового цеха. Более полутора тысяч тонн кокса, выданной дополнительно к заданию, приходится на этот блок. С каждой порцией раскаленного кокса, выталькиваемого в тушильные вагоны, добавляются тонны к сверхплановому счету.

Цеховой комитет коксового цеха № 1, подводя итоги работы за апрель, присудил первые места коллективу коксовых батарей № 1—2 и коллективу бригады № 1 под руководством начальника смены Николая Ивановича Газеева. Эти коллективы и в мае прочно удерживают лидерство в социалистическом соревновании.

Немалый вклад в успех бригады вкладывают машинист загрузочного вагона Хамза Фазлеев, который своевременно загружает печь угольной крошкой, старшие люковые Александр Терехин и Петр Кара.

Среди ремонтных бригад коксового цеха № 1 лучше всех справляется со своими обязанностями бригада электриков. Оборудование, доверенное этой бригаде, всегда в действии. Руководит бригадой энергетик Вениамин Григорьевич Простаков.

ТОЛЬКО С ОТЛИЧНЫМ КАЧЕСТВОМ

Продукция мебельного цеха Магнитогорского комбината пользуется широким спросом. Во многих городах области можно встретить шкафы, столы, тумбочки и другую мебель с маркой ММК. 26 апреля с опережением календаря на два дня коллектив мебельного цеха выполнил квартальный план.

В мае мебельщики выполняют заказы для дома отдыха «Банное-2».

Мебель, выпущенная в этом месяце, отправится и по другим адресам. Рады будут удачным покупкам и жители Челябинска, и Златоуста, и Миасса, и Троицка, займут свое место изделия нашего цеха и в квартирах горняков Копейска и Коркино. Всего по 27 адресам будет отправлена красивая мебель из цеха.

Среди передовых коллективов цеха можно назвать коллектив станочного отделения под руководством мастера А. Головачева. Больших успехов добивается коллектив сборочного участка, где мастером В. Галышев и бригадиром Г. Копинов. Бесперебойную работу сборочного участка обеспечивает участок отделки, откуда детали, отполированные, как зеркало, поступают на конвейер сборки, где они становятся на свои места. Хорошо организует производство на сборочно-отделочном участке опытный командир производства коммунист Михаил Дмитриевич Ефименко.

Сейчас на участке отделки мебельного цеха внедряется интересная новинка. У покупателя сейчас большим спросом пользуется тонированная мебель. Тонирование деталей шкафов решили освоить на лаконоливной машине. Первые опыты удовлетворительны.

В. ПРИСЯЖНЫЙ, мастер отделочного отделения.

Пролетарий всех стран, соединяйтесь!

МАГНИТОГОРСКИЙ МЕТАЛЛ

Орган парткома, профкома и заводоуправления Магнитогорского ордена Ленина и ордена Трудового Красного Знамени металлургического комбината

№ 57 (4333)

Год издания 28-й

СУББОТА, 13 мая 1967 года

Цена 1 коп.

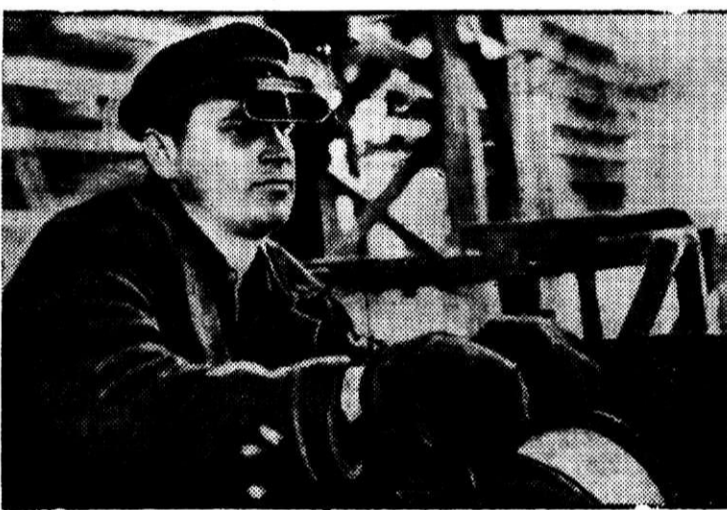
НА ВАХТЕ — АГЛОМЕРАТЧИКИ.

Бесперывной огненной полосой движутся аглоленты аглоцеха № 2. Раскаленные «пирог» в конце ленты обрушиваются, исчезая внизу. Так тонна за тонной готовится сырье для доменных печей комбината.

По итогам работы за первую декаду последнего месяца весны соревнование за достойную встречу 50-летия Советской власти возглавляет коллектив четвертой бригады, где начальником смены Адип

Мусалимович Сяндюков. 1500 тонн сырья дополнительно к заданию — вот итог работы за десять дней передового коллектива.

Агломератчики четвертой бригады наращивают темпы. Они полны решимости юбилей Родины встретить достойно, поэтому изо дня в день растет их вклад в подарок, который готовят металлурги Магнитки 50-летию Советской власти.



А НЕЛЬЗЯ ЛИ БЕЗ ПОМЕХ?

В улучшении производственных показателей доменного цеха есть немалая доля труда работников железнодорожного транспорта станции Заводская. В юбилейном году они добьются еще большего совершенства своей работы: уменьшат аварийность, обеспечат своевременную подачу составов. Одним словом, постараются, чтобы доменные печи работали нормально, по графику. Ни малейшей задержки в перевозке чугуна и шлага — таков лозунг железнодорожников станции.

Однако осуществить намеченное невозможно до тех пор, пока не будут ликвидированы некоторые помехи, не зависящие от работников станции, являющиеся явным тормозом в их работе. Например, при пуске девятой доменной печи вошли в строй весы, а светофор, регулирующий перевеску чугуна, до сих пор не установлен.

Подобная недоделка имеется и на весах разливочных машин. Из пяти миксерных установок только на втором мартене есть светофор, разрешающий подачу груженых ковшей и вывозку порожних. При обработке этих установок составитель много времени тратит на поиски миксерового.

На вывозке шлага работают четыре мощных тепловоза. Заправка их горючим происходит в районе десятой печи, где располагаются бензовозы. А за маслом и песком тепловозам надо проделать путь в район первой доменной печи. Таким образом, на проезд под экипировку по маневровым путям тепловозы теряют немало времени, в то время как готовые поезда простаивают.

Возникает необходимость топливо и масло располагать в одном месте, а для песка установить ящики на посту Шлаковый.

Серьезным тормозом в работе является неуккомплектованность района кадрами. Недостаточно составителей, стрелочников. А ведь это ведет к серьезным последствиям. Если в бригаде не хватает составителя — диспетчер ставит на паровоз дежурного по путям. Машина не простаивает, зато маневровый парк остается без хозяина.

Такой выход из положения осложняет маневровую работу в парке — нет гарантии, что не случится авария.

На первый взгляд названные мною помехи в работе железнодорожников покажутся мелочью. Но такие мелочи в совокупности тормозят выполнение производственных заданий.

В. ГЕРАСИМОВ, машинист паровоза.

Много рабочих трудится в мартеновских цехах и от хорошей работы каждого зависит увеличение выпуска металла. Большую роль играют в выполнении взятых обязательств по увеличению выпуска металла машинисты завалочных машин. Проведя быстро операции по обработке печи, они дают возможность сталеварам быстрее производить выпуск стали.

НА СНИМКЕ: один из передовых машинистов завалочной машины третьего мартеновского цеха В. И. Севастьянов за работой. Фото Н. Нестеренко.

ГАРАНТИЯ БЕСПЕРЕБОЙНОЙ РАБОТЫ

На каждом участке комбината своя специфика производства, свои сложности.

В топливно-транспортном цехе Теплоэлектроцентрали, задача которого бесперебойно обеспечивать топливом котлоагрегаты предприятия, такую трудность представляет транспортировка шлага. Эти переувлажненные отходы обогащения угля при движении по линии транспортеров налипают на транспортерные ленты, забивают точки.

Наиболее успешно справляется с этим неудобством в работе коллектива топливно-транспортного цеха комсомольско-молодежная бригада, возглавляемая начальником смены Александром Ивановичем Чеботаревым.

В этой каждодневной битве за высокие показатели в труде, безаварийной работе механизмов наиболее старательно и энергично выполняют свои обязанности мотористки транспортеров Л. Копихова, С. Макеева, машинист крана П. Кочетков, грузчики гг. Иванов и Пелипенко.

Уголок ТЕХНИЧЕСКОЙ ИНФОРМАЦИИ

ВЫСТАВКА ИЗОБРЕТАТЕЛЕЙ И РАЦИОНАЛИЗАТОРОВ

В выставочном зале Южно-Уральского ЦБТИ (г. Челябинск, площадь Революции, 1) открыта выставка «Изобретатели и рационализаторы Челябинской области — к 50-летию Советской власти». Организатором Южно-Уральским ЦБТИ совместно с облсоветом ВОИР.

Выставка знакомит с интересными работами рационализаторов и изобретателей, рассказывает об их активном участии в совершенствовании технологии производства, механизации трудоемких процессов, повышении производительности на промышленных предприятиях, транспортных хозяйствах, на стройках области. На выставке представлены работы 35 предприятий на 258 планшетах. Большую работу проводят рационализаторы и изобретатели Магнитогорского металлургического комбината, калибровочного завода, Челябинских металлургического, лакокрасочного, трубопрокатного заводов, треста «Челябинскуголь», Уральского автомобильного завода, трестов «Востокметаллургмонтаж», «Челябметаллургстрой», «Электромонтаж», «Уралсантехмонтаж» и других предприятий.

Выставка работает с 11 до 19 часов, перерыв с 2 до 3 часов. Выходной день — понедельник. Приглашаем специалистов посетить выставку.

3. РЕВА, старший инженер отдела пропаганды Южно-Уральского ЦБТИ.