

**ГОЛОВОЛОМОЧКИ**

**Дама за рулем**

Знаете ли вы, что рекорд скорости гоночной машины, установленный Энди Грином в 1997 году, равен 1227 км/ч – больше скорости звука!

Машина в нашей задаче едет помедленнее, тем более что за рулем дама, совсем недавно получившая права. Двигаясь со скоростью 30 км/ч, машина за один час взбирается на гору. Но, преодолев подъем, дама обнаруживает, что забыла дома кассету с любимой музыкой, и немедленно – совсем не задержавшись на вершине – поворачивает обратно. С горы машина спускается со скоростью 60 км/ч. Чему равна средняя скорость движения?

**Велосипедистка**

С какой скоростью может ехать велосипед?

В 1996 году англичанин Крис Бортмен установил рекорд скорости – 56 км/ч. Наша велосипедистка едет намного медленнее. Поднимаясь на гору, она движется со скоростью 10 км/ч. Дорога заняла один час. С какой скоростью надо ехать вниз, чтобы средняя скорость была равна 20 км/ч, если длина подъема и спуска одинакова?

Не празднуйте победу преждевременно: ответ 30 км/ч – неверный.

**Палиндромы**

Палиндром – это слово или число, которое читается одинаково слева направо и справа налево. Например, числа 606 и 4334 – палиндромы.

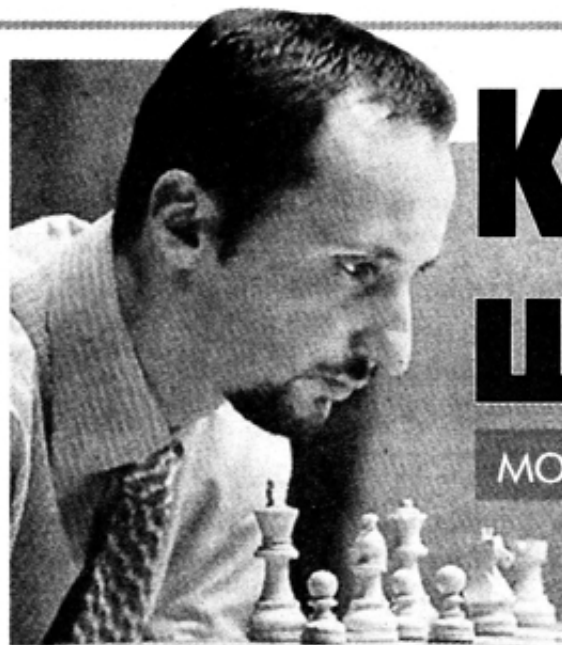
Любитель палиндромов Боб (на самом деле его зовут Джон, но имя-палиндром ему нравится больше), сидя за рулем машины, заметил, что счетчик пройденных километров показывает число-палиндром – 13931. Продолжая путь, Боб через два часа снова взглянул на счетчик и с удивлением обнаружил, что он снова показывает число-палиндром!

С какой средней скоростью Боб ехал эти два часа, если она не превышала 100 км/ч?

**Отара и нож**

У двух братьев была отара овец.

Они продали каждую овцу за столько рублей, сколько всего овец было в отаре, и старший брат стал делить деньги: червонец себе, червонец брату, себе, брату. В очередной раз взяв себе десять рублей, он обнаружил, что денег осталось меньше червонца. В качестве компенсации за недостающую сумму он отдал брату нож. Сколько стоил нож?



Топалов готов бороться за корону.

ФУНКЦИОНЕРЫ международной шахматной федерации (ФИДЕ) заявили, что чемпион мира по классическим шахматам россиянин Владимир Крамник и действующий чемпион мира, по версии ФИДЕ, болгарин Веселин Топалов готовы выявить сильнейшего в очном противостоянии. Время проведения матча – осень, место проведения – Элиста.

– Оба участника дали согласие на игру, – заявил журналистам вице-президент Российской шахматной федерации, руководитель федерации шахмат Калмыкии Валерий Боваев.

В оргкомитет матча войдут английский миллионер лорд Джастин Портман и экс-президент ассоциации шахматных профессионалов Жозель Лотье. Призовой фонд – один миллион долларов.

Если этот матч станет реальностью, то это будет финальная точка в длинной истории противостояния шахматистов и шахматной фе-

**Король шахматистов**

может быть определен этой осенью

дерации. Напомним, что главным «раскольником» современных шахмат выступил в 1993 году бывший тогда чемпионом мира Гарри Каспаров, когда решил сыграть матч на первенство мира с претендентом Найджелом Шортом вне рамок ФИДЕ, по версии им же самим созданной Профессиональной шахматной ассоциации. После этого неприязни шахматистов стали расти как снежный ком. Бунтари так и не смогли создать стройную систему отбора претендентов на шахматный

**Главным «раскольником» современных шахмат выступил в 1993 году бывший тогда чемпионом мира Гарри Каспаров**

трон, да и ФИДЕ после прихода на президентский пост Кирсана Илджинова до основания разрушила существовавшую почти век схему продвижения рядового гроссмейстера к титулу чемпиона мира. Предложенные взамен нее турниры по нокаут-системе с укороченным контролем времени превратили, по мнению большинства шахматных специалистов, розыгрыш чемпионского звания в некое подобие лотереи. Количество чемпионов мира стало стремитель-

но расти, а престиж шахмат – столь же стремительно падать.

В 2002 году в Праге были подписаны соглашения об объединении шахматного мира и об организации соревнований, которые должны были выявить единого чемпиона. Согласно им единый чемпион должен был определиться в соперничестве победителей по обеим «версиям». Однако это был далеко не конец: матч на первенство мира по «классике» удалось сыграть лишь в октябре 2004 года. Напомним, что тогда в тяжелой

борьбе с венгром Петером Лeko Владимиру Крамнику удалось отстоять свой титул. В то же время выявление участника объединительных соревнований со стороны ФИДЕ срывалось трижды по разным причинам. В итоге ФИДЕ решила провести турнир с участием восьми сильнейших шахматистов планеты и объявить его победителя чемпионом мира. Турнир прошел прошлой осенью в аргентинском городе Сан-Луисе. Его победителем стал Веселин Топалов.

И вот, похоже, мечта всего шахматного мира о восстановлении единства как никогда ранее близка к воплощению.

**Живая мебель растёт на грядках**

НЕСТАНДАРТНЫЙ БИЗНЕС

Ученые из Массачусетского технологического института разработали проект небольшого загородного домика, который нужно не строить, а выращивать.

По замыслу авторов проекта, создание домика начнется с высадки деревьев (вяз, дуб, кизил). По мере роста деревьев создатели дома будут переплетать и связывать их ветви. Так, прорастая друг сквозь друга и многократно закручиваясь, деревья будут формировать свод. Дополнять более толстые ветви должна такая же живая виноградная лоза (она же – источник пищи для обитателей дома), какой-нибудь кустарник и иные небольшие растения. На стенках формирующегося дома строители должны создавать карманы с землей. Таким образом, постепенно должны вырасти живые стены и крыша, обеспечивающие теплоизоляцию и укрывающие от дождя (заключительный этап строительства – дополнение этих стен глиной и соломой, для герметичности).

Проектировщики призывают всех просто представить общество, в котором люди постепенно выращивают дома как сады, заботясь о них, вместо



того, чтобы возводить бездушные строения из «мертвой» спиленной древесины. Кстати, недавно житель Китая запатентовал технику выращивания деревянных стульев. Технология выращивания такого стула примерно такая же, как и выращивание дома: пока дерево молодое, его ветвям нужно придать форму сиденья со спинкой. Для этой цели лучше всего подходит вяз – его ветви гибкие и крепкие. 60-летний плотник рассказал, что выращивание одного стула занимает около пяти лет. Сейчас в его доме стоит новенький стул, «созревший» в сентябре прошлого года. Еще шесть сидячих мест продолжают расти в саду. Мечта изобретателя – научить людей выращивать всю мебель вместо того, чтобы покупать ее в магазине.

**Россия становится менее изобретательной**

РЕЙТИНГ

Всемирная организация интеллектуальной собственности (ВОИС) обнародовала рейтинг стран, представители которых запатентовали свои изобретения в 2005 году.

Первое место вот уже несколько лет удерживают США. Второе – Япония. Третье – Германия.

Результаты России не столь впечатляющие. Мы на 21 месте, причем по сравнению с 2004 годом количество изобретений сократилось почти на 20 процентов. В общей же сложности по всему миру за прошлый год количество патентов составило примерно 134 тысячи. Из них около 34 тысяч открытий у США. Для сравнения, Россия оформила всего 425 патентных заявок.

**Озадачимся**

**«Художник импрессионизма»**

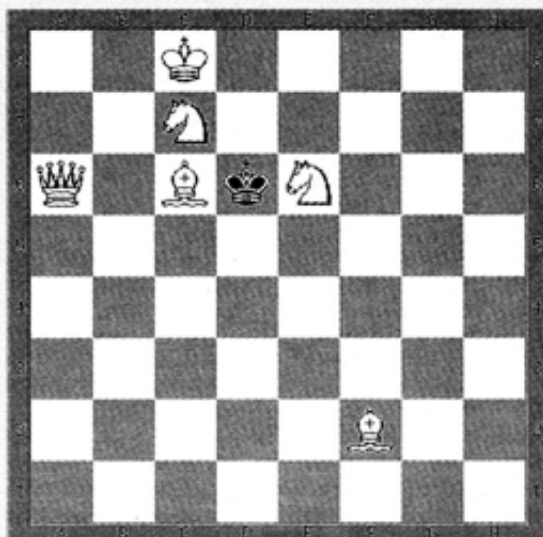
Международный гроссмейстер, двукратный чемпион СССР по шахматной композиции Александр Павлович Гуляев-Грин (1908–1998), оставил заметный след в истории шахмат. Этот интеллигентный, жизнерадостный, добрый человек побеждал более чем в 120 конкурсах и снискал славу такого мастера, великолепные этюды и задачи которого неизменно прославляют красоту шахмат.

Родился Гуляев-Грин в Санкт-Петербурге в семье инженера-металлурга. С шахматами познакомился в детстве. Когда семья в 1923 году обосновалась в Москве, юноша познакомился с Л. Исаевым и В. Немцовым, своими будущими

наставниками. Первая же задача А. Гуляева-Грина не только была отмечена призом, но и в дальнейшем отображена в ретроспективный «Альбом ФИДЕ 1914–1944».

Усовершенствовал свою технику составления этюдов и задач, он со временем получил звание мастера, а потом стал международным гроссмейстером. С его именем связаны все этапы развития и становления советских шахмат, он внес неоценимый вклад в теорию и практику композиции, лучшие его задачи и этюды навсегда вошли в сокровищницу шахматного искусства.

Одно из заданий Александра Гуляева-Грина мы предлагаем вашему вниманию. Оно опубликовано в 1956 году.



Белые: Крc8, Фa6, Сс6, Cf2, Кс7, Ке6 (6 фигур); черные: Крд6 (1 фигура). В этой задаче «аристократе» (в позиции без пешек) белые начинают и дают мат в 2 хода.

Ждем ваших ответов в течение двух недель со дня публикации задачи в газете. Источник: «ШО-64», 1998 г., № 3.

**Решение задания из партии В. Н. Панова за 4 февраля:**

1. Ф:h7+Кр:h7 2. Л:h7+Кр:f6 3. Кd5++Крe5 4. Лh5+Крд4 5. Ce3+Крc4 6. b3x.

Правильные ответы прислали: Н. Стороженко, Б. Рогожинский, В. Перевалов, Б. Кобылков, В. Домнин, М. Литический, К. Ишимов, В. Башков, Б. Зыков, А. Радших, Н. Кусков. Спасибо! Алексей АГАПИТОВ.