

Простая русская женщина

Когда на стане «250» № 1 заходит речь о машинисте технологического крана Нине Павловне Солдатченко, все только одобрительно прицокивают языком:

— О, это высший класс для машиниста.

— Да вы сами посмотрите, как она работает, — предлагает начальник смены Иван Николаевич Петражицкий. — Замечаете...

Правда, заметить что-то особенное было трудно. Кран совершал обычный свой путь. Стан готовился катать новый профиль, поэтому на клетях меняли валки. Крановщик, доставив к стеллажам старые валки, захватывал другие с новыми калибрами. Все шло как обычно.

— Значит, ничего особенного? — укоризненно покачал головой Петражицкий. — Надо вам побывать здесь во время ремонта, когда работает другой крановщик. Наблюдали, небось, когда-нибудь, как старый вальцовщик или мастер с раскрасневшимся от гнева лицом знаками, понятными только прокатчикам, упрямо маячит крановщику. Это азбука, к которой прибегают в шум. А тот в свою очередь начинает объяснять что-то на пальцах. Эта немая перепалка много крови портит. Значит, растерялся крановщик, не знает, куда кран подводить, за что приниматься. С трудом улавливает распоряжения. А сейчас подобное замечали?

Ее уважают в цехе

— Товарищи, минуточку внимания, — обратился к собравшимся на разрядку рабочим четвертой бригады председатель цехового комитета цеха ремонта промышленных печей Н. А. Изюмов.

Все с интересом приготовились слушать.

— В нашем коллективе большая радость — Президиум Верховного Совета Союза ССР за долготлетнюю и безупречную работу в цехе ремонта промышленных печей наградили орденом Трудового Красного Знамени нашу работницу Марию Павловну Егорову.

Раздались дружные аплодисменты. Ведь Марию Павловну знают в цехе еще с 1936 года, когда она поступила сюда подсобницей. Это стало ее постоянной профессией, пусть трудной, нелегкой, но близкой, родной, с которой она не расставалась и не расстанется.

И чем больше знакомимся со станом, тем отчетливее понимаешь, за что так ценят Нину Павловну Солдатченко. Ведь на стане более десяти клетей, катают бесчисленное множество профилей. Как же четко надо представлять последовательность всех операций, чтоб вот так спокойно, уверенно управляться здесь? Не надо ей объяснять, куда отвезти толстые пути отбракованной катанки. Она сама все видит, всегда оказывается рядом в нужный момент. Случится какой-нибудь затор на уборке бунтового металла, снова бе-

В честь праздника

В связи с праздником — Международным женским днем 8-е марта — дирекция и профсоюзный комитет отметили большую группу работниц цехов комбината. 36 женщин занесены на Доску почета. Среди удостоенных этой высокой чести — работница доменного цеха К. С. Евсеева, подручная каменщика цеха ремонта промышленных печей Е. А. Сысоева, наладчица обжимного цеха М. М. Глушченко, машинист-оператор стана «300» № 3 С. Махмутова, машинист крана проволочно-штрипсового цеха А. А. Столярова и другие.

130 женщин-работниц комбината награждены почетными грамотами.

гут за Солдатченко, договариваются с начальником смены, чтобы он на время поменял машинистов, назначив туда Солдатченко.

Нина Павловна никак не относится к числу тех кипучих неутомимых натур, которые успевают всюду. Держится она скромно, незаметно. Не находится у ней резких, бичующих фраз, с которыми иной привык выступать на всех собраниях подряд. И все-таки ее присутствие всегда заметно, на нее оглядываются, зяблются, когда хотят найти образ человека, на которого можно равняться.

— Это обыкновенная, простая русская женщина, на которую во всем можно положиться, не подведет, не отстанет, — вот как говорят о Нине Павловне в проволочно-штрипсовом цехе.

Г. СЕРГЕЕВ.

БОЛЬШЕ МЕТАЛЛА РОДИНЕ!

Впереди агрегат коммунистического труда

На первом месте в третьем мартеновском цехе коллектив комсомольско-молодежной печи № 22 — агрегата коммунистического труда. Там вместе с депутатом областного Героем Социалистического труда Павлом Ивановичем Федяевым вахту несут сталевары А. Камаев, А. Свечкарев, А. Феоктистов и их подручные. За пять дней марта они вышли на первое место

в цехе, сварили сверх плана 316 тонн стали.

Около трехсот тонн сверхплановой стали сварили сталевары печи № 23 Ф. Прокопенко, А. Крат, А. Мухаметов, А. Худяков и столько же сталевары печи № 25 В. Журавлев, И. Захаров, М. Киселев, Ф. Филимошин со своими печными бригадами.

С л о в о д е р ж а т

Сталевары печи № 4 второго мартеновского цеха Н. Корчагин, Н. Аверьянов, И. Тимофеев, В. Сотников выполняют свое обязательство на вахте в честь XXII съезда КПСС. Готовясь достойно встретить выборы в местные Советы, они ежедневно сокращали

продолжительность плавки, увеличивали выпуск стали.

Итоги первой пятидневки марта подтвердили, что коллектив слово держит. Ко дню выборов здесь сварили сверх задания 409 тонн стали.



Итоги выполнения производственного плана за февраль 1961 года по Магнитогорскому, Кузнецкому и Нижне-Тагильскому комбинатам (в процентах)

	ММК	КМК	НТМК		ММК	КМК	НТМК		ММК	КМК	НТМК
Чугун	100	99	102,2	Руда	101,1	105,0	108,2	Агломерат	98,9	104,4	102,1
Сталь	100,1	102,1	100,3	Кокс	100,7	101,5	101,1	Сгнеупоры	102,1	104,1	96,8
Прокат	100,5	101,1	101,1								

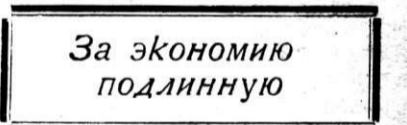
Итоги выполнения производственного плана по цехам и агрегатам

ММК		КМК		НТМК	
Мартеновский цех № 2	99,1	Мартеновский цех № 1	102,6	Мартеновский цех № 1	100,2
Мартеновский цех № 3	99,2	Мартеновский цех № 2	102,4	Мартеновский цех № 2	100,3
Обжимной цех	102,1	Обжимной цех	103,3	Обжимной цех	98,4
Копровый цех	110,7	Копровый цех	101,2	Копровый цех	101,9
ЖДТ	107,8	ЖДТ	111,3	ЖДТ	106
Мартеновская печь № 2	94,4	Доменная печь № 1	101,3		
Мартеновская печь № 3	102,9	Доменная печь № 3	105,2		
Мартеновская печь № 12	101,4	Мартеновская печь № 2	101,9		
Мартеновская печь № 13	101,1	Мартеновская печь № 3	104,3		
Мартеновская печь № 19	97,9	Мартеновская печь № 10	97,4		
Мартеновская печь № 22	109	Мартеновская печь № 7	101		
Среднелистовой стан	102,9	Мартеновская печь № 15	104,9		
Стан «500»	98,4	Мартеновская печь № 8	107,9		
		Листпрокатный цех	102,6		
		Среднесортный	100,5		

Слова расходятся с делом

В чугунолитейном цехе проводятся занятия по конкретной экономике. Это хорошо. Мы узнали многое о своем производстве, о стоимости литья и в своей работе стараемся применять полученные знания. Но администрация цеха не всегда помогает нам использовать экономические знания в практической работе.

Так, в переработанной земле собирается много скрапа и мелких отходов литья. Для отбора этого ценного сырья нужен электромагнит, руками собирать не положено по технике безопасности, да и вообще это не представляется возможным практически. При отсутствии электромагнита теряется в



Плохо то, что у администрации чугунолитейного цеха слова об экономии расходятся с действительной экономией.

А. ДЕНИСОВА,
земледел чугунолитейного цеха.

Нельзя ли поторопиться?

По решению ЦК КПСС и Совета Министров СССР, принятому еще в 1958 году, на горнорудном хозяйстве нашего комбината должны были развернуться большие работы по введению в строй новых мощностей.

Уже в 1959 году должна была вступить в строй одна из агломерационных лент новой фабрики. В 1960 году в строй действующих должны были вступить еще две ленты. Кроме того, в прошлом году должна была быть построенной и обогатительная фабрика для бедных сернистых руд.

Ни один из этих объектов не сдан в эксплуатацию. Названные объекты из пусковых планов прошлого года перекочевали в планы этого года. Но и сейчас строительство этих важнейших объектов ведется не спеша.

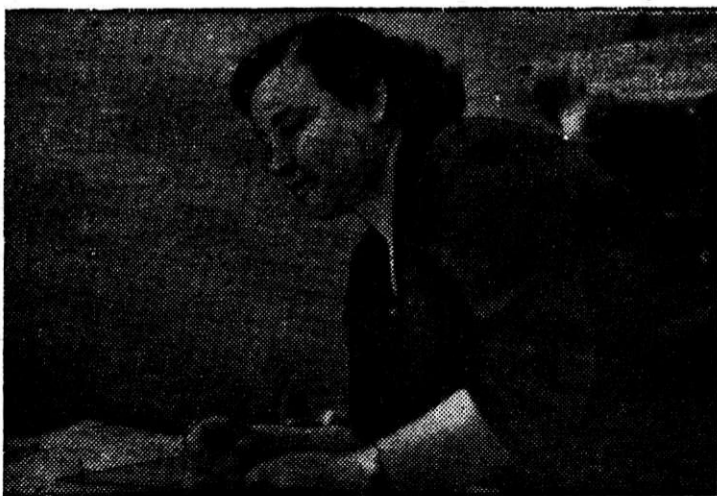
По проекту новые аглоленты не должны быть пущены в производство, пока не будут поставлены сероулавливающие установки. Сероулавливание имеет двойную выгоду — улучшается профилактическая работа на этом вредном производстве и добывается серная кислота из попутных продуктов. Но к их строительству пока не приступали.

Известно, что наши металлурги испытывают в своей работе затруднения от недостаточного снабжения обожженным доломитом. нынешний год будет очень напряженным. Достаточно сказать, что в этом году необходимо на строительстве новых объектов освоить 15,5 миллиона рублей в новом курсе. То есть ежедневно осваивать не менее половины того, что осваивали в героические

дни строительства стана «2500». Если за прошедшие 5—6 лет в строительство новых объектов вкладывалось в среднем по 40 млн. рублей (в старом курсе), то за оставшееся пятилетие нашей семилетки мы должны осваивать ежегодно в четыре—пять раз больше средств.

Несмотря на очевидную необходимость ввода вышеуказанных объектов в производство уже в этом году, не видно, чтобы наш главный подрядчик трест «Магнитострой» оживил свою работу. Нельзя ли поторопиться строителям и наверстать упущенное? Партийная и профсоюзная организации комбината должны уделить этому серьезное внимание.

Ф. КАНЕВ,
начальник технического отдела горнорудного управления.



Хорошо знают в сортопрокатном цехе Наталью Ивановну Холбину. Она не только хороший конструктор, но и активная общественница.
На снимке: Н. И. Колбина. Фото Е. Карпова.