

Пусковые стройки пятилетки

Совещание с секретарями парткомов министерств и предприятий, участвующих в строительстве комплекса ККЦ, состоявшееся на ММК в конце нынешнего сентября, — третье с тех пор, как была создана объединенная комиссия парткомов министерств по контролю за работой хозяйственного аппарата министерств. Изначально задуманная как одна из действенных форм партийного контроля за ходом строительства, комиссия эта была облечена самыми широкими полномочиями. Важней-

О В ЭТОМ рассказал, открывая совещание, секретарь парткома Министерства черной металлургии СССР Г. В. Серов. Затем слово было предоставлено председателю объединенной комиссии парткомов министерств Л. А. Ганичу.

Основной вопрос, который комиссии пришлось решать с первых дней своего существования, — это обеспечение строительства кислородно-конвертерного цеха в Магнитке оборудованием, определяющим срок пуска нового цеха в эксплуатацию. Положение с поставкой оборудования стало осложняться с первых дней 1988 года. Именно отсутствие ясности по срокам поставки оборудования и, в частности, с изготовлением машин непрерывного литья заготовок, послужило поводом для обращения строителей генподрядного треста «Магнитострой» с просьбой отодвинуть время пуска ККЦ. В связи с этим в августе 1988 года объединенная комиссия парткомов вынужденно обратилась в комитет партийного контроля при ЦК КПСС. В рабочем порядке комитет рассмотрел вопрос как о строительстве кислородно-конвертерного цеха Магнитки, так и об изготовлении для него оборудования. По поручению ККЦ был составлен уточненный график поставки оборудования, который доведен до сведения всех ответственных руководителей.

Исходя из этого, задача объединенной комиссии парткомов — организовать самый строгий контроль за работой аппаратов своих министерств, безусловным выполнением ими графика поставки оборудования на ККЦ. Насколько этот контроль будет действенным и полезным, зависит от принципиальной позиции коммунистов министерств, участвующих в важнейшей стройке черной металлургии в двенадцатой пятилетке.

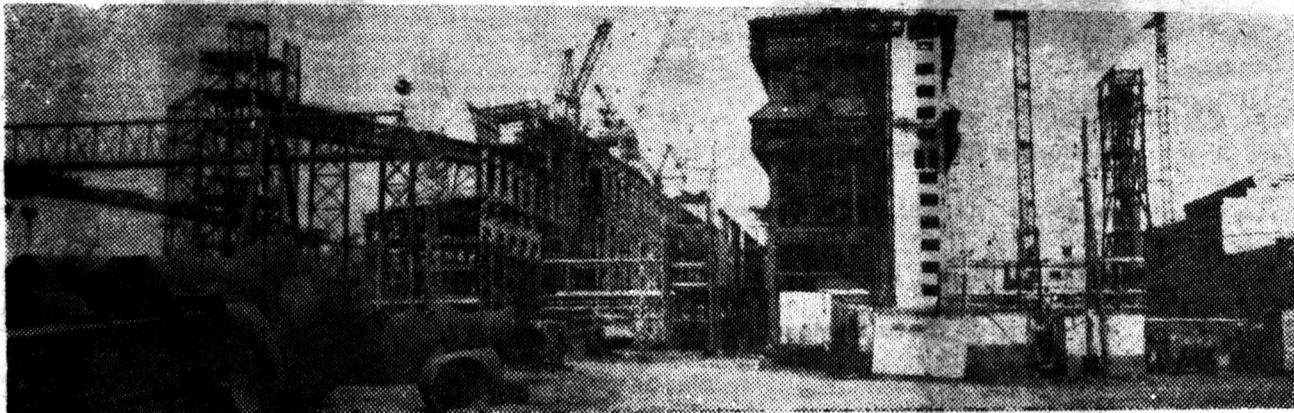
МАГНИТОГОРСКИЙ кислородно-конвертерный цех — стройка уникальная. Пожалуй, впервые в стране при одновременном, параллельном проектировании, строительстве, изготовлении оборудования и его монтаже возводятся такой крупный и сложный объект. Обычно оборудование, изготовленное и поставленное, годами лежит на складах в ожидании строительной готовности. Здесь же ситуация иная. Готовые здания и помещения пустуют в ожидании оборудования, а его пока нет. И положение складывается очень тревожное: пуск ККЦ на Магнитке в 1989 году может быть сорван только из-за отсутствия оборудования.

Главные поставщики технологического оборудования для новостройки ММК — заводы Минтяжмаша и Минэлектротехпрома. Сегодня в критическом состоянии находится изготовление и поставка на комбинат очень важных агрегатов, таких, как машины непрерывного литья заготовок. Ответственность за их

шее из них, пожалуй, — возможность оперативно решать насущные строительные проблемы с партийной позиции, через коммунистов аппарата министерств.

В этот раз совещание ставило целью оценить работу коммунистов, членов объединенной комиссии, измерить их вклад в ускорение сроков строительства и поставки оборудования, определить задачи на ближайшее будущее.

ЗАЛОГ УСПЕХА — ДЕЛОВОЕ ПАРТНЕРСТВО



Панорама стройки конвертерного цеха

Фото В. Макаренко.

изготовление лежит на производственном объединении «Уралмаш». По первоначальному графику, утвержденному в свое время пятью министрами, все четыре машины должны были на комбинате в ноябре этого года. Но график этот безнадежно сорван. Теперь, после неоднократных корректировок, действует новый график, утвержденный только двумя министрами: черной металлургии и тяжелой машиностроения. В соответствии с ним первые две машины должны прибыть в Магнитку в феврале, третья — в июне, и последняя, четвертая, — в сентябре 1989, пускового года.

Сегодня обстоятельства повернулись так, что малейшее отклонение от указанных сроков ставит под угрозу срыва своевременный ввод крупнейшего в стране металлургического объекта. И потому очень важно, чтобы коммунисты министерств, участвующих в строительстве, строжайшим образом контролировали выполнение этого графика аппаратами своих министерств.

ВТОРОЙ крупный поставщик оборудования для ККЦ — производственное объединение «Ждановтяжмаш». Этот коллектив неплохо ведет работы по конвертерам, и в ноябре закончит их отгрузку. Но придут конвертеры без комплектующих деталей, в частности, без подшипников, которые до сих пор ждановцы не получили от московского завода ГПЗ № 1. Отсутствие подшипников может надолго затянуть установку и пуск конвертеров. Еще более затянется срок ввода конвертеров по вине производственного объединения «Сибтяжмаш», поставляющего на стройку технологические краны. К тому же сибтяжмашевцы без оглядки на нужды партнеров запрашивают переоса поставок кранов на более поздние сроки (на 1989 год — почти 40 процентов оборудования). А на дворе — предпусковой период, и для того, чтобы просто смонтировать один технологический

кран, нужно не меньше полугода. Требуется время на наладу, на опробование...

Параллельное ведение проектирования, строительства, изготовления и монтажа оборудования даст большой выигрыш во времени возведения объекта. Но эта система может полностью работать только при единственном условии: если все партнеры действуют, как единый организм, — локоть к локтю. Стоит потерять ощущение локтя смежника, синхронность немедленно нарушается, а параллельность ведения работ теряет свой смысл. Вот такой пример: установили над конвертером котлы-охладители, своевременно и качественно изготовленные Белгородским заводом. Таганрогский завод должен был по кооперации с белгородцами изготовить три барабана-сепаратора, которые будут монтироваться в высокой части здания с помощью высотных строительных кранов. И вот уже год монтажники, занятые на ККЦ, строители и заказчик не могут дожидаться поступления третьего барабана-сепаратора. А из-за этого не демонтируется строительный кран, в свою очередь мешающий подготовить площадку для монтажа конвертера, который давно уже пора надвинуть на свое место и «закрыть» здание. Строительные и монтажные организации работают в одной «упряжке» с изготовителями оборудования. Выбился из нее лишь один неисполнительный партнер — последовали обоим в работе других.

УЧАСТНИКИ совещания с секретарями парткомов министерств и предприятий были единодушны в мнении о том, что строительство ККЦ Магнитогорского металлургического комбината неудовлетворительно укомплектовано не только металлоконструкциями и оборудованием, но и другими необходимыми ресурсами: стройка испытывает острый дефицит рабочих кадров и... важнейших материалов, таких,

как кабельная продукция. Меньше пятнадцати месяцев осталось до пуска комплекса в эксплуатацию, но еще и сегодня в списке необходимого ему оборудования есть наименования, для которых все еще не определен завод-изготовитель. Доля «неразмещенных» заказов невелика, но без их выполнения ККЦ работать не сможет.

Много претензий высказали участники совещания в адрес предприятий Министерства тяжелого машиностроения СССР. Но, к сожалению, прозвучали они как глас вопиющего в пустыне — ни одного представителя парткома Минтяжмаша в этот раз не было ни на строительной площадке ККЦ, ни в зале заседаний парткома ММК. А соответственно не сочли нужным участвовать в этом совещании и партийные вожаки «Уралмаша», «Ждановтяжмаша» и «Сибтяжмаша».

Мягко говоря, в Министерстве тяжелого машиностроения, видимо, были не готовы к встрече с партнерами по такому ответственному строительству на серьезном партийном уровне. Позицию партийного комитета Минтяжмаша сегодня нельзя объяснить ничем: в стране остро стоит проблема улучшения качества продукции, и в первую очередь металла, а весь мир глубоко озабочен решением экологических задач. А ККЦ Магнитки — это не только миллионы тонн качественной стали, но и чистое небо над городом, здоровье его почти полумиллионного населения.

НЕМАЛО беспокойств вызывает сегодня и завершение работ по электромонтажным помещениям — так сказать, «сердцу» конвертерного цеха, откуда будет вестись управление всеми механизмами комплекса. Помещения уже давно в полной строительной готовности ожидают монтажа оборудования. Но самого оборудования все еще нет. Очень ответственно воспринял замечания в свой адрес приехавший на

совещание секретарей парткомов заместитель начальника главного производственного управления Минэлектротехпрома СССР А. С. Пинский.

— Я воочию убедился, что наступило время немедленной поставки оборудования в Магнитку — все готово к его приему и монтажу, — сказал он. — Считаю, что претензии возник-

ли оттого, что до сих пор связи партнеров были недостаточно крепки. А при параллельной работе без них не обойтись. Считаю, что для оперативного форсирования создавшихся задолженностей нужен приказ по Министерству о завершении поставок на ККЦ. Кроме того, потребуются поездки на отдельные предприятия, более жестко поставлен вопрос о необходимости кабельной продукции и т. д. Я непременно доложу на партийном комитете своего Министерства о состоянии дел на ККЦ Магнитки. Надеюсь, что, несмотря на трудности, мы справимся с поставленной задачей.

С четкой позицией приехал в Магнитку и главный инженер-главного управления «Союзметаллургпрома» С. З. Афонин. Отметив, что наделение на сокращение сроков, которая была явной в начале строительства кислородно-конвертерного цеха, постепенно, но настойчиво снижается, чем ближе подходит время пуска комплекса, он призвал партнеров по строительству перейти от взаимных обвинений и претензий к делам: — Прежде всего нужны чрезвычайные меры по службе отдела оборудования ММК — немедленное наведение «мостов» со всеми его поставщиками. Кроме того, требуется конкретная организационная работа в каждом коллективе, участвующем в строительстве. Пуск конвертерного цеха ММК в декабре 1989 года нельзя ставить под сомнение, ведь для Магнитки — это стартовая позиция для дальнейшей реконструкции металлургического комбината. И очень важно следующее: на такой грандиозной стройке давно пора иметь дирижера, который регулировал бы работу партнеров и снимал все сиюминутные противоречия между ними ради конечной цели.

ПЕРВООЧЕРЕДНЫМИ задачами четвертого квартала 1988 года участники совещания назвали ускоренное предоставление

фронтов работ монтажным организациям и оказание незамедлительной помощи рабочими кадрами треста «Магнитострой». По существующему графику строительных работ уже в сентябре на комплексе должны были работать около пяти тысяч человек, а по данным трудовиков треста на объектах ККЦ насчитывается сейчас немногим более трех с половиной тысяч человек. В то же самое время на возведении подобных объектов в Липецке и Череповце на этом этапе строительства было занято свыше шести тысяч человек. Подобные проблемы существуют и у польских строителей, занятых возведением стана 500.

ОБМЕНЯВШИСЬ мнениями о состоянии дел на ККЦ, участники совещания секретарей парткомов министерств и Госснаба СССР обсудили также проект постановления по ККЦ, стану 2000 и перспективе технического перевооружения на XIII пятилетку. Организовать и направить работу партийных организаций и аппарата министерств и Госснаба СССР на безусловное выполнение задания партии и правительства — обеспечение ввода первой очереди ККЦ ММК в действие в 1989 году, — говорится в нем. Коммунисты, заместители министра тт. Почкайлова, Ашпина и Михальченко обязали взять под особый контроль выполнение графика, разработанного в сентябре текущего года Минуралсибстрем, Минчерметом и Минмонтажспецстроем СССР, рассмотреть весь комплекс вопросов, требующих решения министерств.

Парткомам Минтяжмаша, Минэлектротехпрома, Минприбора и Минстанкопрома СССР нужно усилить контроль и спрос с руководителей соответствующих подразделений министерств за безусловное и неукоснительное исполнение графиков изготовления и поставки оборудования. При этом сроки, обозначенные в указанном графике, совещание назвало предельными.

Отпечатанный на девяти страницах проект постановления совещания называется самыми болезненными точками комплекса, обязывает конкретных коммунистов, руководителей министерств принять неотложные меры по исправлению положения дел. В проекте постановления оговариваются и жесткие сроки выполнения перечисленных партийных поручений.

Возвращаясь от проекта постановления к началу совещания, хочется сказать следующее: деловой, жесткий и конкретный язык этого документа как-то невольно подчеркнул нехватку, а подчас и отсутствие такой же жесткости и деловитости, необходимых при создавшемся на комбинате положении дел, в отношении к проблемам стройки некоторых членов парткомов министерств и предприятий. А может, все дело в том, что многие из участников недавнего совещания впервые побывали на строительстве и только-только прикоснулись к его заботам?

Так не пора ли в таком случае закрепить за этим важным для черной металлургии объектом постоянных представителей как от министерств, так и от их партийных комитетов?

В. МИНУЛИНА.