

ТЕХНИЧЕСКИЙ прогресс, производственные успехи немислимы без дружной организованной работы коллектива, без добросовестности и целеустремленности каждого труженика. Огромную роль в сплочении коллектива призвана сыграть партийная организация. Коммунисты встречаются с товарищами по работе не от случая к случаю, а ежедневно и могут поэтому «видеть» характер человека, его сильные и слабые стороны. Они должны не пассивно созерцать, как и в чем проявляется натура человека, а активно воздействовать на психологию работающего.

Настоящая воспитательная работа — труд кропотливый, длительный, не знающий ни сроков, ни усталости. Он под силу тем, кто превыше всего ценит в человеке чувство собственного достоинства и не допустит отсутствия этого чувства у работающих рядом. Когда за человека новой морали борются не один, не два, а коллектив — это уже огромная сила, способная добиться своего.

КОЛЛЕКТИВНОСТЬ в борьбе за здоровый способный коллектив — характерная черта деятельности коммунистов центральной электростанции. На протяжении ряда лет партийная организация стремится дойти до каждого трудящегося через свой большой партийно-хозяйственный актив, насчитывающий свыше ста человек. В практике организации воспитательной работы на станции сложилась определенная система. Она включает в себя различные формы и методы

воздействия на трудящихся. Но всегда и во всем используется только то, что оправдано жизнью, опытом, что дает зримые результаты. Отсутствует формализм и поверхностность в воспитании. Это очень важно.

Коммунисты убеждены в том, что не всегда пригодны даже те приемы, которые принесли в определенных случаях пользу. Индивидуальный дифференцированный подход

всегда, заведомо зная о том, что он склонен нарушать дисциплину. Его принимают без боязни прежде всего потому, что верят в силу коллектива, в его здоровый дух. И верят в человека. Потому что знают: абсолютно плохих людей не существует. В человеке всегда есть что-то хорошее. Оно может быть глубоко спрячено, заатаено, его не достать холодными руками.

ма эффективный способ борьбы с пьянством. Таких людей он лишает возможности быть вместе, переводит в разные смены. И пьянки прекращаются.

Огромное воздействие на коллектив имеют уважаемые всеми кадровые работники станции. Веско, по-рабочему, скажут колкую фразу в глаза человеку Акатышев, Шеметов, Тихонов, Шестаков, Устименко, а если надо —

этому остальных. Это создает в коллективе атмосферу доброжелательности в отношении между руководителем и подчиненными. Хотелось бы, чтобы наши руководящие товарищи (где бы и какой бы пост они ни занимали) насыщали свои деловые отношения зарядом светлого оптимизма, радости. Поменьше бы напускали на себя «начальственный» вид, не стеснялись проявлять добрые чувства.

информацию о выполнении планов прошедшего месяца. Отчитываются о своей работе агитаторы, начальники смен, мастера. Например, 20 мая партийное собрание слушало отчет начальника турбинного цеха А. Д. Барabanщикова о состоянии индивидуальной воспитательной работы в цехе. Дело в том, что участились случаи попадания рабочих в вытрезвитель. Это беспокоило коллектив. В адрес коммунистов было высказано немало острых критических замечаний, критика имела товарищеский характер, не оскорбляла людей. На ЦЭС уважают критику и умеют найти нужную форму для ее выражения. Это весомый фактор в повышении эффективности воздействия на отдельного человека.

Выше уже говорилось, какое значение придает партийная организация поощрению работников.

Однако разнообразные формы морального поощрения используются еще недостаточно. Недостаточно, на наш взгляд, одного распоряжения о премировании, скажем, пятнадцатью рублями. Незаменимо в любом случае живое слово. За 1969 год, например, объявлено восемь благодарностей, и все они — по случаю ухода товарищей на пенсию. Разве те, кто работает, не заслуживают сердечной благодарности за труд, старание, честность? Есть и другая сторона в этом деле. Об Анатолии Степановиче Корнове, работающем на станции с 1941 года, говорят много хорошего, но в личной карточке у него — пусто. Не следует забывать руководителей станции, что моральное поощрение близко по своей природе к проявлению элементарной чуткости к человеку.

ГАЗЕТНАЯ площадь не позволяет достаточно подробно рассказать о всех формах и методах воспитательной работы, которую проводят коммунисты электростанции. Ну, хотя бы о такой, известной всем, форме, как посещение трудящихся на дому. Какой неистощимый интерес к судьбам людей, какую энергию нужно проявить, сколько внимания и душевной щедрости иметь, чтобы тактично помочь семье в случае «внутреннего» разлада. В двух словах не раскроешь смысл того душевного богатства, которым обладают замечательные люди старший мастер Корнов, начальник участка Фукс, мастер Лелюхов, ст. мастер Бахтин, начальники участков Горелик и Сорокин и другие.

Партийная организация центральной электростанции имеет достаточный опыт организаторской и политической работы среди трудящихся. Это дает основание считать, что задача коммунистического воспитания трудящихся будет решаться на электростанции еще лучше.

Т. ТРОПЫНИНА,
инструктор парткома
комбината.

ВСЕ ВМЕСТЕ И КАЖДЫЙ В ОТДЕЛЬНОСТИ

ИЗ ОПЫТА ВОСПИТАТЕЛЬНОЙ РАБОТЫ
КОММУНИСТОВ ЦЭС

— вот что было и остается главенствующей линией в воспитании масс. По сути дела здесь воспитание начинается с того момента, когда человек впервые приходит в цех. Единоклубная требовательность и взыскательность лишают некоторых поступающих желания оформляться на работу. Некий Козлов, например, завил, узнав, о здешних порядках, что «климат» тут для него неподходящий. Что ж, лучше сразу это понять, чем потом. Такой подбор кадров способствует уменьшению текучести. Коллектив на станции устойчив, а прогулы (этот наиболее яркий показатель расхлябанности коллектива) сведены до минимума.

Бывает и так, что в коллектив принимают но-

Лев Маркович Фукс, начальник механической мастерской, столкнувшись с таким человеком, не побоялся принять его на работу. Не сразу удалось обнаружить в душе молодого работника доброе чувство. Обнаружить, обнажить и развить его так, чтобы тот почувствовал это свое, настоящее. Потом, ориентируясь на открытое, доброе, парню помогли коллективно изживать недостатки, приближать и остальное к тому, что в целом составляет положительный характер. Эта работа велась методично, но не навязчиво, она не оскорбила молодого рабочего, но заставила его прочувствовать, что значит быть человеком, лишенным человеческого достоинства.

Нельзя сказать, что коммунисту Фуксу известны какие-то особые приемы воспитания, так сказать, безотказные. Но у него есть великий дар, чрезвычайно важный для воспитателя, — он умеет и хочет видеть в человеке Человека, он ищет в нем достоинства. Так было и тогда, когда на протяжении чуть ли не двух лет Лев Маркович прививал совсем еще юнцу понятие о чести рабочего (молодой токарь пил водку, причем регулярно и много). Почти два года! Стал ли он лучше, этот парень, пока не известно. Сейчас он служит. Но если вернется домой и придет на свое место работы, Лев Маркович встретит его, примет.

В своих решениях коммунист исходит из тех посылок, что любое следствие имеет причины. Об этом знают все. Но знать одно, а искать причины — дело другое. Искать причины и найти их с тем, чтобы не повторялось дурное, — вот ведь в чем труд воспитания заключается. Чтобы установить, почему совершаются проступки, порочащие звание советского рабочего, надо уметь наблюдать. Случается, что совместная работа двух слабохарактерных людей делает субтильниками. Разговоры, беседы, увещания, наказания не помогают. Тогда Лев Маркович применяет простой, но весь-

поддержат добрым советом, теплым словом. Во главу всей работы ставятся чуткость к запросам других, внимание к их нуждам, даже порой незначительным.

СИСТЕМА, по которой коммунисты электростанции проводят воспитательную работу включает еще ряд ценных положений. Первая беседа с новичком — первая ступенька, позволяющая сделать шаг, чтобы ближе его узнать. Дальнейшее знакомство с работником проходит уже в процессе труда, когда проявляется его характер. У начальника электротроцеха коммуниста В. С. Горелика имеется специальная книга, в которой на каждого из шестидесяти восьми человек есть все, что дает общее представление о человеке. Кроме того, В. С. Горелик ведет учет всех видов вознаграждений, полученных трудящимися в течение года. Это позволяет ему анализировать деятельность труженика, во-первых, и, во-вторых, уточнить, как воздействуют материальные и моральные формы поощрения на личность. В-третьих, становится видно, не оказался ли кто-то незамеченным, несправедливо обиженным. Начальник цеха тепловой автоматики Н. С. Сорокин тоже строит свою воспитательную работу, исходя из того, что ему хорошо известны и достоинства, и недостатки каждого работника, которые он регулярно фиксирует.

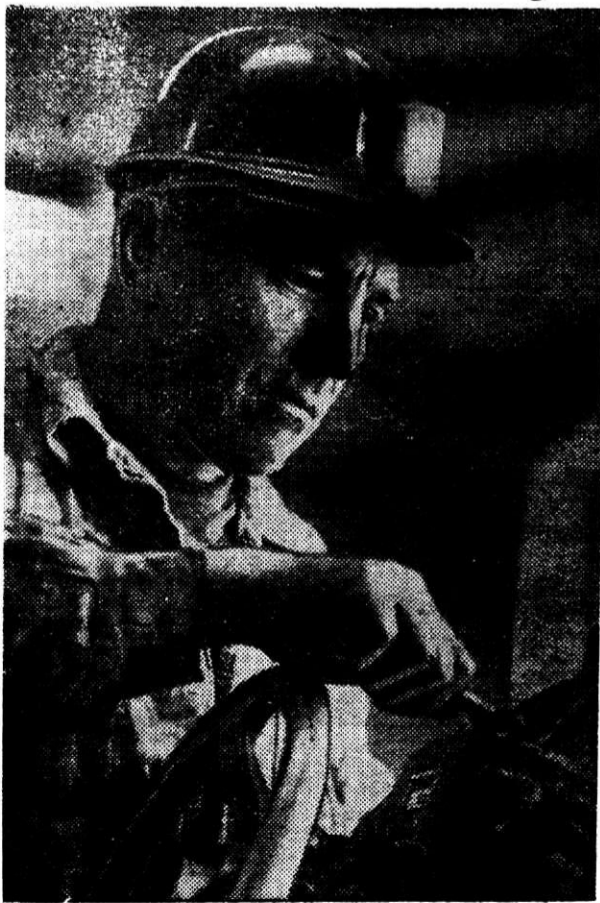
На творческий труд рабочего положительно влияет перспектива роста. Это тоже значительный элемент, воспитывающий. За последние годы многие молодые специалисты выдвинуты на руководящую работу — начальник котельного цеха А. П. Андреев, заместитель главного инженера Б. П. Рогожкин, начальник турбинного цеха А. Д. Барabanщиков, начальник цеха тепловой автоматики Н. С. Сорокин и другие. Молодые руководители внесли в работу задор, темперамент, многие из них умеют работать с улыбкой и учат



Главный инженер ЦЭС Юрий Евгеньевич Левитский (справа вверху) один из старейших пропагандистов комбината. В этом году руководит теоретическим проблемным семинаром.

Один из передовых тружеников ЦЭС электрослесарь Анатолий Михайлович Шамурин. Коммунисты участка восемнадцать раз подряд избирают его своим партгрупоргом.

Фото Н. Нестеренко.



Главный инженер ЦЭС Юрий Евгеньевич Левитский (справа вверху) один из старейших пропагандистов комбината. В этом году руководит теоретическим проблемным семинаром.

Один из передовых тружеников ЦЭС электрослесарь Анатолий Михайлович Шамурин. Коммунисты участка восемнадцать раз подряд избирают его своим партгрупоргом.

Фото Н. Нестеренко.