

КАЖДЫЙ ПУСТЬ ВНЕСЕТ СВОЙ ВКЛАД



Орган парткома, профкома и заводоуправления Магнитогорского ордена Ленина и ордена Трудового Красного Знамени металлургического комбината

№ 79 (3589) ПЯТНИЦА, 6 июля 1962 года Цена 1 коп.

15—июля День металлурга
ПОРАДУЕМ РОДИНУ НОВЫМИ УСПЕХАМИ В ТРУДЕ!

Обязательство выполним

Мартеновский цех № 1 входит в колею. После крайне неудачного для наших сталеплавателей февраля месяца, коллектив цеха постоянно на протяжении всего последующего времени справляется с государственным планом. Однако нельзя утверждать, что все уже обстоит благополучно.

Наши трудности заключались главным образом в том, что не все печи работали одинаково. Если одни шли с перевыполнением, то другие, как говорится, сводили эти достижения на нет. Успех коллектива зависел в основном от пяти печей: первой, второй, пятой, шестой, восьмой. Это авангард нашей колоны, наши знаменосцы.

Особенно хорошо трудились коллективы 5-й и 2-й мартеновских печей. Сталевары второй печи Александр Кармановский, Михаил Силотин, Иван Красильников и Иван Котов добились четкой и слаженной работы своего агрегата. На целый час сумели передовики цеха снизить продолжительность каждой плавки.

Выдача сверхплановой стали достигалась коллективом за счет сокращения рабочих операций: заправки, слива чугуна, доводки и заправки печи. Не последнее место в работе опытных сталеплавателей занимал тщательный уход за агрегатом. У них всегда в полном порядке пролеты, соблюдается правильный тепловой режим.

Все это позволило коллективу 2-й мартеновской печи нашего цеха выйти в прошлом месяце с высокими сверхплановыми показателями. Еще лучше потрудились сталевары 5-й печи Михаил Дорош, Николай Лесняков, Иван Полтинов и Валентин Торин. Более двух тысяч тонн сверхплановой продукции на их июньском счету.

Но если передовые коллективы вели вперед, то отстающие тянули назад. Отставали в цехе четвертая, седьмая, девятая и третья печи. Они работали явно ниже своих возможностей. Получилось некое подобие соревнования — кто кого? Отстающие или передовые? Конечно, назвать это соревнованием можно только в ироническом смысле. Но в чести ведущих коллективов первого мартеновского цеха нужно сказать, что они выигрывают сражение за июньский план и дали большие стали, чем недодали наши отстающие.

К стыду сталеплавателей в отстающие вышла четвертая мартеновская печь нашего цеха, где варят сталь Владимир Литвинов, Егор Кулешов, Александр Носенко и Владимир Головкин. В этом коллективе горячие простои составили на 13 часов выше планируемых. А это ведь — минус сотни тонн металла. Плюс ко всему на печи случались аварии, в резуль-

тате которых десятки тонн стали ушло в брак.

Те же причины привели к неудовлетворительному результату, и печь № 3, где сталеварами Павел Бекшин, Сергей Вавилов, Полиен Ушнурцев и Анатолий Рубанов.

Вот два пути, по которым шла работа мартеновского цеха № 1 в прошлом месяце. Вперед — назад. Мы, конечно, очень рады, что получилось вперед.

Вывод напрашивается сам собой. Нужно прежде всего подтянуть отстающие коллективы. Ведь если они выполнят план, то дела в цехе резко скакнут вверх.

Тут большую роль должен сыграть обмен передовым опытом, практикуемый в цехе. Передовой сталевар т. Силотин, например, идет на рабочие места в отстающие коллективы и рассказывает о своих методах труда, помогает сталеварам осваивать профессию. Мы будем распространять подобные формы помощи отстающим коллективам.

Используя все имеющиеся внутренние резервы, коллектив мартеновского цеха добьется выполнения своих июньских обязательств.

К. ЕРШОВ,
секретарь партийной организации первого мартеновского цеха.

НАШИ МАЯКИ

10000 тонн проката сверх плана

Первый листопрокатный цех уже давно завоевал добрую славу на комбинате. Достижению высоких показателей листопрокатчиков в большой степени способствуют передовые бригады.

В смене, где начальником Александр Фишер, высокопроизводительно трудится коллектив, возглавляемый мастером Владимиром Моталыным. Идя навстречу празднику — Дню металлурга, коллектив этой бригады прокатал свыше 1600 тонн металла сверх плана в прошлом месяце.

В числе лучших рабочих заслуженно называют имена сварщика В. Кушнарева, вальцовщика Г. Солоненко.

С начала года листопрокатчики передовой бригады дали Родине свыше 10 тысяч тонн сверхпланового проката. Достойный подарок Родине в честь традиционного праздника.

Ю. ДЫКИН,
старший инженер отдела организации труда.

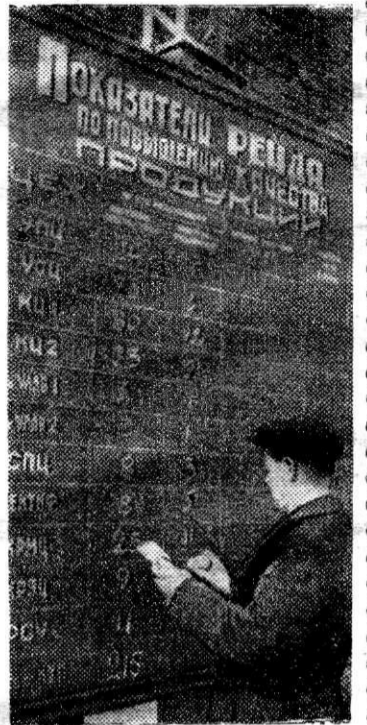
Хорошо трудятся сталевары

Трудящиеся комбината активно готовятся к своему празднику — Дню металлурга. Этот день коллективы всех цехов обязались встретить высокими производственными показателями. Мартеновцы готовят свой трудовой подарок — сверхплановую сталь.

Отлично трудится коллектив 25-й печи третьего мартеновского цеха, где варят сталь Василий Журавлев, Иван Захаров, Анатолий Каракаш и Василий Бусов.

На счету этих сталеваров более тысячи тонн сверхплановой стали

Т. СУХОРУНОВА,
и. о. инженера труда.



Рейд

у коксохимиков

В рейде за повышение качества продукции принимают участие сотни коксохимиков. В цехах производства действуют штабы, изучая предложения, пути и средства повышения качества кокса и продукции химических цехов.

Общепроизводственный штаб, возглавляемый А. М. Сепаром, собирается один раз в неделю, чтобы обсудить результаты рейда, недостатки, которые мешают работе.

Сейчас в штаб поступило свыше 70 предложений, которые направлены на улучшение качества продукции.

Особенно успешно идет рейд на углефабрике, где начальником В. А. Сольвар, и в коксовом цехе № 1, где исполняющим обязанности начальника цеха П. В. Левченко.

Каждый день на доске показателей хода рейда появляются новые цифры, которые убедительно говорят о творческих поисках и успехах коксохимиков.

На снимке вы видите П. Г. Герасимова, вносящего поправки в сводку о ходе рейда. Фото Е. Карпова.

СОКРАТИТЬ БРАК

Цех подготовки составов является крупной производственной единицей на комбинате. Он разбивается на три обособленных производственных двора, обслуживающих все три мартеновских цеха.

В первые годы существования завода обработка изложниц происходила вручную примитивным кустарным способом, в частности, покраска внутренней поверхности изложниц смолой. В послевоенные годы цех изменил свой облик, большинство работ механизировано. И все же имеются большие не-

достатки, ликвидация которых даст большую экономию средств и будет способствовать оздоровлению рабочих мест.

Двор изложниц № 1 самый молодой, но при постройке его не были учтены все требования охраны труда. Над новой механизированной красилкой не установлена вытяжная труба для отвода смоляного газа. При покраске изложниц газ и смоляная гарь распространяются по первому мартеновскому цеху, создавая вредные условия для рабочих мартеновского цеха.

Неостывшие изложницы подаются во двор изложниц и остатки смоляной гарь заполняют весь цех. В особенности достается крановщикам мостовых кранов.

Смоляная гарь оседает и на большие оконные пролеты, окна так закоптились, что в цехе всегда полумрак, там все время горят 186 лампочек на 200—250 свечей. Дешевле установить вытяжную трубу, чем тратить столько электроэнергии, да и рабочие будут дышать чистым воздухом.

Главный недостаток в цехе тот, что составы изложниц со стриппера подаются для охлаждения непосредственно под душ. Изложницы, раскаленные докрасна, принимают на себя холодную воду, нередко лопаются. С трещинами изложницы идут в ремонт или в металлолом. На этом комбинат несет большие убытки.

Чтобы продлить срок службы изложниц, необходимо производить ступенчатое охлаждение: перед душой устроить пропарку, сначала производить охлаждение изложниц сырым паром и окончательное охлаждение доводить водой. При внедрении такого метода во много раз сократится брак. Над этим надо задуматься руководителям цеха подготовки составов.

Н. РОМАНОВА,
стрелочница.



Итоги выполнения производственного плана за июнь 1962 года по Магнитогорскому, Кузнецкому и Нижне-Тагильскому комбинатам (в процентах)

	ММК	КМК	НТМК		ММК	КМК	НТМК		ММК	КМК	НТМК
Чугун	101,7	100,3	98,1	Кокс	100,3	100,5	101,3	Агломерат	101,8	101,2	101,8
Сталь	100	100,4	101,6	Руда	101,5	103,2	103,1	Огнеупоры	102,6	102,9	101,1
Прокат	100,8	100,8	99,1								

Итоги выполнения производственного плана на июнь 1962 года по цехам и агрегатам (в процентах)

ММК			КМК			НТМК		
Мартеновский цех № 2	98,4		Мартеновский цех № 1	100,4		Мартеновский цех № 1	101,4	
Мартеновский цех № 3	101		Мартеновский цех № 2	100,5		Мартеновский цех № 2	101,8	
Обжимной цех	101		Обжимной цех	100,9				
Копровый цех	100,9		Копровый цех	97,7				
ЖДТ	104,1		ЖДТ	104,1		ЖДТ	96	
Доменная печь № 2	103,5		Доменная печь № 1	97				
Доменная печь № 3	100,8		Доменная печь № 3	100				
Доменная печь № 4	101							
Доменная печь № 6	100,1		Доменная печь № 2	98,9		Доменная печь № 2	98,2	
Мартеновская печь № 2	100,6		Мартеновская печь № 2	93,9				
Мартеновская печь № 3	92,2		Мартеновская печь № 3	107,5				
Мартеновская печь № 6	105,6							
Мартеновская печь № 12	95,4		Мартеновская печь № 10	101,1		Мартеновская печь № 15	98,5	
Мартеновская печь № 13	98,4		Мартеновская печь № 7	101,5		Блюминг	97,6	
Мартеновская печь № 19	112,2		Мартеновская печь № 15	108,3				
Мартеновская печь № 22	101,6		Мартеновская печь № 8	100,5				
Блюминг № 2	101,7							
Среднелистовой стан	98,7		Листопрокатный цех	102,4				
Стан «500»	101,7		Среднесортный цех	100,2				