

ФОТОРЕПОРТАЖ

## В ЦЕХЕ ВИТАМИНОВ



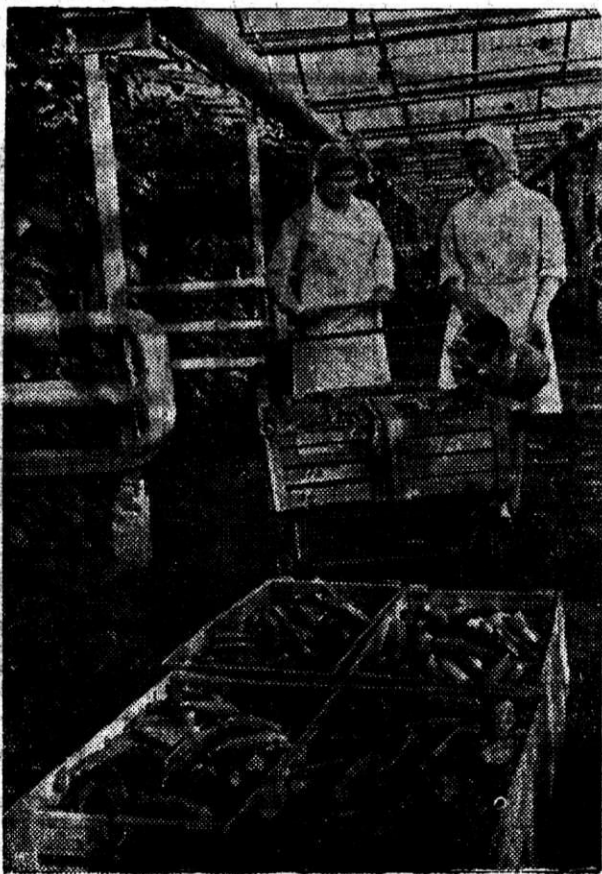
Т. СТЕПАНОВ.  
Н. НЕСТЕРЕНКО.

Для опыления цветущих растений в теплице используются пчелы.



Идет сбор огурцов в новых теплицах. Овощеводы

Лидия Сурменева (на верхнем снимке), Татьяна Огнева и Валентина Лебедева (снимок внизу) добирают урожай.



**К** ВИЗИТАМ РЕПОРТЕРОВ здесь привыкли. Хозяйство свое показывают основательно и, предупреждая вопросы любопытных, исчерпывающе рассказывают об агротехнических приемах, отборе семян и т. д. и т. п.

Большой общественный интерес к этому хозяйству вызван его необычностью. Далеко не часто встретишь, чтобы на металлургическом предприятии, да еще на Урале — производили круглый год... ранние овощи.

Мы идем по территории хозяйства, которое раскинулось на нескольких гектарах. Сверкают солнечными зайчиками стеклянные теплицы. Входим в одну из них. По обеим сторонам тротуара высятся резко-зеленые ряды огуречных растений, влажный теплый воздух настоен запахами отцветших огурцов. Сколько их здесь, сочных, с темными острыми пупырышками, аппетитных огурцов! Несколько женщин собирают урожай.

— 5337 килограммов огурцов отправили 26 марта в общепит комбината, — говорит управляющий Виктор Сергеевич Кулишов. — И еще 200 килограммов зеленого лука, десятки килограммов сельдерея, укропа, редиса.

Агроном участка Прасковья Владимировна Бесхлебная ведет нас из одной теплицы в другую. Здесь рабочие вскапывают и разравнивают завезенную землю, просеивают и вносят в почву опилки.

— Сейчас подготавливаем под посадку овощей следующие 10 тысяч квадратных метров грунта. В апреле наметили освоить 50 тысяч квадратных метров теплиц.

— Кто выполняет эту работу? — спросили мы парторга на строительстве теплиц В. Г. Хандуса.

— В основном трудящиеся комбината. Еще в прошлом году мы начали строить теплицы, организуя здесь субботники. В этом году решено провести субботник в честь дня рождения В. И. Ленина — 21 апреля. Но так как в один день всех обеспечить работой невозможно, то и было решено начать субботники раньше. Сейчас здесь проводят субботники трудящиеся коксохимического производства.

— За четыре дня они подготовили под посадку овощей целый гектар почвы. Хорошо, добросовестно работают товарищи, — добавляет агроном Бесхлебная.

В. С. Кулишов познакомил нас с планом этого цеха витаминных. Намечено в год выращивать более полутора тысяч тонн ранних овощей. Посчитаем — на каждого трудящегося комбината придется более двадцати килограммов овощей. Причем, будем выращивать также лук, редис, укроп, сельдерея, хотя это и не выгодные в экономическом плане культуры. Руководство комбината поставило перед нами задачу снабжать трудящихся круглогодично полным ассортиментом овощей. Небольшой коллектив хозяйства стремится решить эту задачу как можно лучше. Отлично работают овощеводы, особенно — звено Александры Яковлевны Хоменковой. Они добиваются высоких урожаев. Кстати, в этом есть немалая заслуга дежурных слесарей-энергоснабженцев теплиц. Лучшие из них Н. И. Хромов, И. С. Малахов, партийный секретарь К. Ф. Лысенков и другие.

Уже прощаясь, мы спросили о затратах на теплицы.

— Надо ли об этом писать? — усомнился Виктор Сергеевич. — Почти три миллиона рублей. Но не об этом надо говорить. Важно, что металлурги будут обеспечены круглый год свежими овощами. Ведь сами строили и для себя.

Думается, что надо говорить и о затратах. Большие средства вложены комбинатом в молочно-овощной совхоз, в строительство молзавода, в тепличное хозяйство. Все — для трудящихся, высокопроизводительная работа которых позволяет эти средства еще более увеличивать. Такова логика нашего развития.

# ЖИТЬ ЗАВТРАШНИМ ДНЕМ

НАШЕ ИНТЕРВЬЮ

Наш корреспондент А. Павлов встретился с начальником станции Гранитная Анатолием Михайловичем Крутских и диспетчером Владимиром Трофимовичем Лукьяновым и задал им несколько вопросов по поводу проводящейся реконструкции станции.

— Владимир Трофимович, какова цель реконструкции, как она отразится на работе диспетчера, составителя?

— Реконструкция, несомненно, обещает дать нам многое. Старая схема станции в существующих условиях не обеспечивает достаточной маневренности, намного усложняет работу. Сегодня уже кое-что сделано, заменены все стрелочные переводы и уложены пути. Вместо семи их стало шестнадцать. Теперь на станции значительно свободней, часть путей удлинена. Поэтому появилась возможность разворачивать порожняки, уменьшать задержки вагонов в копровом цехе, свободно разбирать передачи у себя на станции. Теперь осталось сделать централизацию всей схемы, то есть привести к единому управлению. Это особенно облегчит работу, значительно повысит производство.

Ведь по плану реконструкции приводы стрелок должны быть автоматическими. Создание маршрутной сигнализации сведет работу к тому, что для подготовки маршрута нужно будет нажать всего лишь две кнопки. А пока, из-за нехватки рабочих рук, приходится самому переводить стрелки, сцеплять и расцеплять вагоны. Но все, что сделано, только начало. Я считаю, что основная реконструкция еще впереди.

Вопрос А. М. Крутских: — Что Вы можете сказать о реконструкции?

— Реконструкция позволит повысить производительность труда, увеличить пропускную способность станции, улучшить условия труда рабочих. Но, на мой взгляд, в предлагаемой новой схеме станции Гранитная есть серьезные упущения. И главное — это то, что новая схема не рассчитана на ввод в строй дополнительных мощностей. Я имею в виду цех покрытий и цех гнутых профилей, которые в ближайшее время вступят в строй. Не учтено и из года в год растущее производство первого копрового цеха. Сегодня мы отгружаем свыше двух миллионов тонн лома в год. По достижении проектной мощности новыми цехами эта цифра увеличится вдвое. Из шестнадцати путей станции только шесть являются основными, так как с них можно попасть на весы. А остальные — подсобные. Но и эти шесть путей, на которые падает основной поток, невелики. Мы отправляем на мартен составы из 35—40 полусоток, но самый длинный путь — 28—30 вагонов, а остальные значительно короче. Поэтому уже в ближайшем будущем нам станет работать намного труд-

нее. В какой-то мере эти явно выпирающие проблемы в нашем производстве можно было бы сгладить централизацией, но, к великому огорчению, работы по ней приостановлены. А мы бы могли уже сегодня устойчиво обеспечить мартеновцев ломом. Ведь что значит для нас централизация? Чтобы приготовить один маршрут, нужно вручную перевести множество стрелок, расположенных подчас на большом расстоянии друг от друга. Это занимает около 15 минут, а иногда и больше. При автоматическом их переключении, что обеспечила бы централизация, мы бы тратили только 30 секунд.

Сейчас централизация ведется в железнодорожном хозяйстве цеха покрытий. На мой взгляд, ее нужно сделать сначала у нас, поскольку первое время суточное производство цеха будет небольшим и временное отсутствие своей централизации не скажется на их работе, а продукция также будет проходить через узкое место, которым является наша станция. Завершив реконструкцию прежде у себя, мы бы тем самым безболезненно для цеха покрытий ликвидировали наше общее узкое место.

Главная задача железнодорожников станции — создать поток. Если начнутся перестановки, сцепки и расцепки, то сбивается ритм, срывается поставка лома сталеплавильщикам. Выходит, оказывается прямое влияние на производство всего комбината. Кроме этого, завершение реконструкции станции Гранитная могло бы значительно разгрузить станцию Входная. Ведь схема предполагает создание прямой железнодорожной ветки с Южно-Уральской железной дорогой, минуя Входную. А это значит, что вагоны прямого парка МПС будут поступать сразу к нам и уходить обратно по кратчайшему пути. Сократятся задержки прямого парка, за которые мы платим немалые деньги. В свою очередь, разгрузив станцию Входная, можно было бы лучше обеспечивать транспортом северный блок листопрокатных цехов. А все мы знаем, насколько важна для комбината своевременная, оперативная отгрузка готовой продукции.

Нужно как можно быстрее завершить реконструкцию станции и подумать о завтрашнем дне. Рано или поздно перед нами опять встанет задача усовершенствования путевого хозяйства этой узловой станции.

Сегодня коллектив нашей станции прилагает все усилия для бесперебойного обеспечения мартеновцев и других цехов металлом. В трудных условиях четко действуют стрелочники Евдокия Фатеевна Рудник и Анна Степановна Гречкосий, составители Анатолий Евстратович Горох, Василий Иванович Гурьев, старший составитель Илья Васильевич Афонин и многие другие.