

Орган парткома,
профкома,
комитета ВЛКСМ
и управления
Магнитогорского
дважды ордена
Ленина
и ордена Трудового
Красного Знамени
металлургического
комбината
имени В. И. Ленина

ПРОЛЕТАРИИ ВСЕХ СТРАН, СОЕДИНЯЙТЕСЬ!

Магнитогорский МЕТАЛЛ

№ 147 (5441)

Год издания
тридцать четвертый
ВТОРНИК,
11 декабря
1973 года

Цена 2 коп.

ПЯТИЛЕТКА: ГОД ТРЕТИЙ, РЕШАЮЩИЙ

ПРОВЕРЯЕМ ВЫПОЛНЕНИЕ СОЦИАЛИСТИЧЕСКИХ ОБЯЗАТЕЛЬСТВ

ЗА СЛОВОМ — ДЕЛО

О необычайно смелых обязательствах бригады шихтового двора второго мартеновского цеха Харматуллы Аглулина наша газета рассказывала в январе нынешнего года. Сейчас, когда уже на исходе год напряженного труда, можно с полной уверенностью сказать, что коллектив передовой бригады шихтовщиков со своими обязательствами справился. Выполняя намеченные планы, аглулинцы оказали неоценимую помощь сталеварским бригадам тем, что бесперебойно обеспечивали мартены ломом в гораздо большем объеме, чем предусматривается нормами.

В обязательствах бригады Аглулина на год так и было записано: «Выполнять установленные нормы выработки и грузить ежесуточно на один состав металлолома больше других бригад». Согласитесь, весьма серьезную заявку сделали шихтовщики второй бригады. Для достижения этой цели надо было работать ровно и высокопроизводительно в течение всего года, не снижая темпов ни на день. Для этого надо всему коллективу быть предельно собранным, сплоченным и целеустремленным.

Еще в начале года Харматулла Аглулин говорил мне, что на каждого члена бригады он полагается как на самого себя, что коллектив силен своим единством, товарищеской взаимовыручкой и огромным желанием помочь сталеплавильщикам в выполнении сложной программы.

И вот подведены итоги соревнования коллективов второго мартеновского цеха в ноябре. Бригаде Х. Аглулина шестой раз в этом году присуждено первое место в соревновании среди коллективов шихтового двора. По итогам одиннадцати месяцев работы выполнение норм выработки у аглулинцев составляет в среднем 106,8 процента. Получается, что ежемесячно они грузят в среднем на 1,8 состава лома больше, чем в других бригадах.

В обязательствах второй бригады шихтового двора из первого пункта вытекал второй, которым предусматривалось: «Ежемесячно перекрывать результаты других бригад по количеству погруженных составов не меньше, чем на 25 составов». Соревнование показывает: бригада Х. Аглулина опережала своих соперников ежемесячно в среднем на 38 составов с ломом.

Выходит, что каждый месяц во втором мартеновском цехе производились две-три завалки металлоломом, отгруженным передовой бригадой не только сверх плана, а даже сверх своих высоких обязательств. А за 11 месяцев этого года Аглулин и его товарищи обеспечили твердой металлошихтой сверх обязательств около сорока плавков: при обязательстве «в течение года погрузить на 250 составов больше, чем другие бригады» они опередили коллег за 11 месяцев уже на 418 составов.

Только трижды в этом году дружный коллектив второй бригады уступил первенство в соревновании. Дважды, в феврале и в августе, победителем становилась первая бригада и один раз, в октябре, — четвертая. (Два раза в этом году в цехе практически не подводились итоги соревнования, потому что цех в январе и июне вообще не справился с планом). Но и в те месяцы, когда аглулинцам не присуждалось первенство, они добивались высоких показателей. Подводил их такой дополнительный показатель, как продолжительность завалок на мартеновских печах.

На 27,5 процента члены второй бригады сократили в этом году простои кранового оборудования. Не допущено в коллективе ни одного случая нарушения трудовой дисциплины, ни одной производственной травмы. Это говорит о высокой ответственности каждого члена бригады за общее дело, о серьезном стремлении каждого делать вклад бригады в борьбу за большой металл еще весомее, еще ценнее. Это стремление и принесло такие высокие результаты.

М. КОТЛУХУЖИН.

НОВЫЙ РУБЕЖ

ТЫЛЫ КОМБИНАТА — КОМСОМОЛЬСКИЙ ФРОНТ!

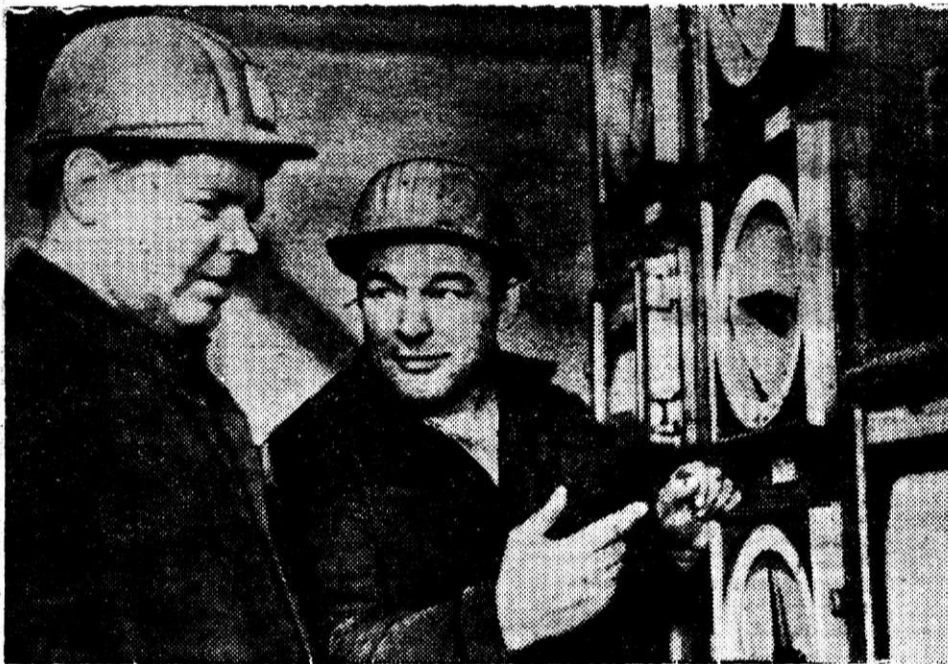
Началось строительство двенадцатой группы нагревательных колодцев второго блюминга. В связи с тем, что колодцы необходимо пустить в эксплуатацию 28 декабря, строителей ожидает большой объем работы. Это значит, что при таких сжатых сроках строительства необходимо уклады-

вать в сутки около 110 кубических метров кирпичной кладки. Поэтому требуется как можно больше рабочих рук. Комсомол продолжает шефство над новостройками комбината. Лозунг «Тылы комбината — комсомольский фронт!» — является девизом, с которым трудится молодежь. Сейчас уже комп-

лектуется новый ударный комсомольский стройотряд в количестве тридцати человек из комсомольцев-добровольцев цехов комбината.

Уже есть первые результаты проделанной работы. Прослеживаются первые очертания боровов нагревательных колодцев (уложено несколько рядов кирпичной кладки). А параллельно с кладкой ведется монтаж каркаса колодцев и наружной стены второго блюминга.

С. ЛАПШИН,
командир ударного
стройотряда.



СЕГОДНЯ В НОМЕРЕ

Бригада Аглулина выполнила свои годовые обязательства

В научно-технической библиотеке есть переводы новых статей

На 2-й и 3-й страницах читайте материалы научно-практической конференции по вопросам наставничества

Мастер ГПТУ № 13 Гамир Хафизов

Помощь газеты «Социалистическая индустрия» системе экономического образования

ЗАГЛЯНИТЕ В НТБ

В статье «Применение настольной электронной вычислительной машины для программирования геометрических и механических характеристик клетей непрерывного мелкосортного проволочного стана» описана методика расчета с помощью настольной вычислительной машины геометрических и механических характеристик прокатных клетей мелкосортного проволочного стана. Предложенная методика может найти широкое применение для всех многократно повторяющихся подобных расчетов в различных областях.

В статье японского журнала «Киндзоку» «Проведение лабораторных исследований металлов с применением ЭВМ» даны примеры применения ЭВМ для решения различных металлофизических задач, описаны особенности метода, указаны возможные области применения, приведены практические примеры применения

НОВЫЕ ПЕРЕВОДЫ

ЭВМ в лабораториях.

В статье «Ударные моменты в промышленных приводах и их влияние на конструкцию механизмов» отмечается, что измерения значений механических нагрузок с помощью автоматических классифицирующих систем будут в будущем все шире применяться в машиностроении для установления эффективных значений нагрузок промышленных установок. Современные методы измерений обеспечат уверенность в том, что достаточный срок службы промышленных установок и их приводов будет обеспечен не только при нормальных условиях нагрузок. Выявление областей сверхперегрузок исключает возможность недооценки сверхперегрузок, имеющих место на практике и зачастую неизбежных, что еще встречается при конструировании рабочих машин.

Для измерения твердости закаленных чугунов и кованных стальных валков применяются склероскопы Шора. Эти приборы являются уникальными, так как они не портят поверхности валков. След, оставленный алмазом склероскопа, даже на валке с зеркальной шлифовкой едва видим невооруженным глазом. Склероскоп применяется и для испытания штампов, колечных валов, закаленных и отшлифованных станин токарных станков, железнодорожных вагонов, осей и т. д.

Более подробные данные об этом приборе имеются в статье «Инструкции по применению склероскопа Шора».

Материал подготовлен отделом научно-технической информации.

КОМСОМОЛЬСКАЯ
СТОДНЕВКА

ВЕРНУТЬ ВЫМПЕЛ

Коллектив монтажного участка цеха ремонта металлургического оборудования № 1 (бригадир В. Потапов), в котором ударно трудится комсомольская группа Юрия Пучкова, встал на трудовую вахту в честь XXVII отчетно-выборной городской комсомольской конференции и приближающегося XVII съезда ВЛКСМ. Молодые рабочие обязуются не задерживать плана-графика ремонта металлургического оборудования, норму выработки выполнять на 127 процентов, оставаться на том же высоком уровне в производственной дисциплине, вернуть в четвертом квартале коллективу вымпел «Лучший комсомольско-молодежный коллектив комбината», который был у комсомольцев и молодежи этого участка два квартала подряд.

Н. МАЛЫШЕВ,
секретарь комсомольской организации ЦРМО № 1.

БОРЬБЫ ЗА ЗВАНИЕ

Комсомольско-молодежный коллектив тридцать первой двухвальной печи в нашем цехе создан недавно, но на его счету уже немало хороших дел.

Сегодня комсомольско-молодежный коллектив тридцать первой двухвальной печи (групкомсорг П. Маликов) встал на трудовую вахту, посвященную XXVII отчетно-выборной городской комсомольской конференции и приближающемуся XVII съезду ВЛКСМ. В ходе этой вахты молодые рабочие обязуются дать сверх плана 800 тонн стали, работать без нарушений трудовой и технологической дисциплины, бороться за звание «Лучший комсомольско-молодежный коллектив комбината».

Ю. САНДЫРЕВ,
секретарь комсомольской организации мартеновского цеха № 1.

ПЛЮС 500 ТОНН

Комсомольско-молодежный коллектив тринадцатой печи поддерживает инициативу комсомольцев и молодежи стоксварочного агрегата листопрокатного цеха № 5 и тоже заступает на ударную трудовую вахту, посвященную XXVII отчетно-выборной городской комсомольской конференции и XVII съезду комсомола. Комсомольцы и молодежь тринадцатой печи обязуются выплавить дополнительно к принятым обязательствам 500 тонн стали.

В. ОМИГОВ,
секретарь комсомольской организации мартеновского цеха № 2.