

МЕТАЛЛУРГИ ИЗЫСКИВАЮТ НОВЫЕ РЕЗЕРВЫ

БОЛЬШЕ ЧУГУНА ВЫСОКОГО КАЧЕСТВА

Доменщики за семь месяцев значительно перевыполнили свои годовые обязательства по выплавке чугуна и дали больше 8 миллионов рублей сверхплановой экономии. Но значит ли это, что здесь использованы все возможности, что вскрыты все резервы в борьбе за увеличение производительности труда? Нет, на протяжении семимесячной работы видно, как коллектив седьмой домны во главе с мастерами тт. Хабаровым, Рябцевым и Колдузовым не только добился передового коэффициента использования полезного объема печи 0,59, но и выдал много сверхпланового чугуна. А в то же время коллективы доменных печей №№ 2 и 5 значительно отстали от других, плохо борются за выполнение принятых обязательств.

Недавно доменщики обсуждали итоги своей работы и мероприятия по дальнейшему подъему производства. Они указали на ряд существенных недочетов. Старший мастер т. Шатилин указал на то, что в цехе медленно

внедряются передовые методы. Двухносовая разливка чугуна, применение которой оправдало себя на третьей печи, не внедряется на остальных печах. Также не применяется прожигание чугунной летки кислородом. Администрация цеха не проявляет должной настойчивости, чтобы эта передовая технология заняла подобающее место.

Не использованы все возможности в повышении температуры вдуваемого в печь воздуха. Руководитель технической группы цеха т. Шарбер справедливо указывал на то, что по сравнению с прошлогодними показателями производство чугуна возросло на 5,2 процента, а температура дутья поднялась только на 22 градуса, несмотря на то, что на многих печах стоят жароустойчивые сопла. Повышая температуру дутья, доменщики смогут добиться еще более высокой эффективности своего труда.

Механик т. Шастин, помощник начальника цеха по оборудованию т. Гарань и другие выска-

зали ряд предложений по улучшению обслуживания механизмов печей, чтобы снизить простои печей.

Доменщики наметили технические мероприятия, осуществление которых поможет увеличивать выплавку металла. Они поставили перед собой задачу перевести на 8-выпускной график печи №№ 5 и 6, установить более мощные пушки и увеличить парк шлаковозов, а также внедрить на печах буровую машину такую, как на первой печи.

Большое значение уделено и пропаганде передового опыта. Намечены темы бесед, с которыми выступят перед трудящимися начальники смен и профгруппорги. А для передачи опыта коллектива седьмой домны намечено созвать производственные совещания, на которых с подробным изложением методов работы выступят мастера тт. Хабаров и Рябцев.

А. ЖАРКОВ,
председатель цехового комитета доменщиков.

За увеличение выплавки стали

Плохо работает в августе коллектив первого мартеновского цеха. Лишь сталевары первой печи тт. Сигбагулин, Букин и Болотский со своими печными бригадами за 14 дней имеют 435 тонн сверхплановой стали. А на остальных печах долг.

Такое положение вызывает чувство тревоги у всех сталеплавильщиков. Они обсуждают работу всех участков, изыскивая резервы для увеличения производства металла. В этом деле играет большую роль не только улучшение снабжения печей чугуном, металлоломом и внедрение передовой технологии, но и повышение ответственности каждого мартеновца за состояние оборудования и агрегата.

А этого еще иногда недооценивают не только рядовые рабочие, но и руководители. Слесарь т. Сорокин давно предложил новую форму желоба для заливки чугуна в печи. Предложение принято, но дальше дело не пошло. Как мастер водопроводчиков т. Панкратов, так и помощник начальника цеха по оборудованию т. Кулаков, ничего не дела-

ют, чтобы изготовить желоб, испытать его положительные качества.

А сколько средств идет и теряется времени на передвижение шлаковых чаш и очистку их от металла. Сталевары часто со шлаком упускают в чаши и металл. Он приваривается и впоследствии удалить его очень трудно. Передвижение же шлаковых чаш сопряжено с использованием кранов.

Подручный разлищика т. Бурмистров предлагает установить лебедку, которой бы можно было передвигать чаши.

Работа каменщиков часто тормозится тем, что быстро выходит из строя транспортеры и насос для подачи растворов. Но и здесь многое зависит от самих каменщиков и мастеров. Они, окончив работу, не очищают насос, в нем остается раствор, густеет, а впоследствии насос становится неисправным.

Обращено внимание на то, что миксерный кран приходится часто останавливать на ремонт тормоза подъема. Старший электрик цеха т. Быченков предлагает

дать заказ отделу главного механика на изготовление тормоза другого типа.

Администрация цеха наметила ряд мероприятий, внедрение которых поможет устранить много недочетов. Будут установлены над транспортерами защитные устройства, чтобы не попадала горячая смола и кирпичи, а для доставки раствора к месту ремонта участков печей и футеровки желобов будет сделана специальная бада.

Намечен ряд изменений в положении кессонов при последующих ремонтах печей, чтобы добиться более эффективного использования топлива. Будут расширены носки ковшей, чтобы ускорить заливку чугуна в печь. Приняты меры, чтобы не допускать заливки лишнего чугуна при доводке плавок.

Эти и ряд других мероприятий помогут коллективу цеха полнее использовать оборудование и увеличивать выдачу стали.

А. ВОЛКОВ,
старший теплотехник
первого мартеновского цеха.

Что беспокоит сортопрокатчиков

Нагревательные печи прокатных станов всегда ощущают острый недостаток топлива. Чтобы избежать этого, с прошлого года начали вводить в печи помимо газа мазут. В первую очередь это было осуществлено у нас на печах стана «300» № 1.

Но сразу не все шло гладко. Неутепленный мазутопровод зимой остывал, мазут становился густым и не шел в печь. То и дело печь останавливали и разогревали мазутопровод. Нередко простой печи длился в смену 6 часов. Только два часа мог кое-как работать коллектив.

Были смены, когда все сварщики, вальцовщики и другие рабочие брали факелы и шли к мазутопроводу, разогревали его. На-

до к этому добавить, что мазутопровод проходит над крышей цеха и этого разогревания его хватало не надолго.

За лето провели мазутопроводы и к печам станов «500» и «300» № 3. Но урока прошлой зимы не учли — мазутопроводы не утеплены, хотя по этому поводу дано было указание главного инженера комбината еще в марте. Но вот на исходе августа, а работы по утеплению мазутопровода не ведутся. Плотники ремонтно-строительного цеха даже не начинали строить леса для работы на мазутопроводе. А работники управления «Теплоизоляция» не готовятся к изоляции мазутопровода.

Приближаются холодные дни. Если не будет подготовлен мазу-

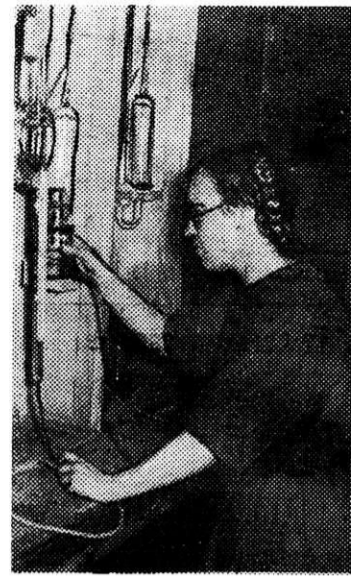
топровод, то это вновь может привести к тяжелым последствиям в зимние месяцы. Они могут быть еще тяжелее потому, что в прошлую зиму от переостывания мазутопровода возникали простои одного стана «300» № 1, а теперь в таком положении могут очутиться и другие станы.

Чтобы этого избежать, как руководству цеха, так и комбината необходимо принять неотложные меры и обеспечить теплоизоляцию мазутопровода до наступления холодов.

М. ГЛотов,
старший сварщик стана
«300» № 1 сортопрокатного цеха.

пришли после ночной смены, никто с лекции не ушел, а по окончании ее задали лектору много вопросов.

Ф. ИСУПОВ.



Лаборантка - углеродница экспресслаборатории мартеновского цеха № 1 Т. Г. Подьячева быстро и точно делает анализы плавок.
На снимке: Т. Г. Подьячева за работой.
Фото Е. Карпова.

По следам наших выступлений

"Больше заботы о людях"

На опубликованную заметку в газете «Магнитогорский металл» от 15 июля 1956 года под заголовком «Больше заботы о людях» автора т. Тимченко сообщая следующее:

Факты, изложенные в заметке, действительно имели место. Для уменьшения загазованности в отделении промывочных ремонтов, дано распоряжение дежурным по депо производить заправку паровозов только газовой, что значительно уменьшит выделение отходящих газов.

Вентиляционная установка паровозного депо сейчас работает нормально. К зимнему сезону ей будет произведена ревизия и необходимый текущий ремонт.

По устранению течи крыш в паровозном и электровозном депо в данный период работает специальная бригада, которая закончит все работы к 1 сентября 1956 года.

Сатуратор перенесен из помещения наружу, считаю правильным, приготовление воды сейчас налажено с 7 час. 30 мин. до 8 час. утра.

Очень часто бывает, что в паровозном депо нет напора питьевой воды, вследствие чего мы вынуждены были отказаться от использования автоматической установки газирования воды.

По этой же причине происходит перебой с водой и в душевой.

ВАСИЛЬЕВ,
начальник службы тяги
ЖДТ.

"Бракоделы не наказаны"

В ответ на заметку под таким заголовком, опубликованную в газете «Магнитогорский металл» 22 июля, начальник основного механического цеха т. Гайдукоский сообщил редакции, что факты, изложенные в заметке, имели место. Токарь т. Зуев за попытку сдать бракованную продукцию понижен в разряде сроком на 3 месяца, а мастеру т. Андриянову поставлено на вид. Начальнику склада т. Хлесткину дано указание не принимать продукцию без приемки отдела технического контроля.

У металлургов страны

АВТОМАТ-АНАЛИЗАТОР

В мартеновской лаборатории завода «Азовсталь» испытана новая электронно-оптическая установка, сконструированная сотрудниками физического института имени Лебедева. Она автоматически производит химический анализ металла.

Сложный процесс выплавки стали сопровождается серией анализов, без которых сталевару невозможно выдать металл заданной марки. Малейшее повышение процента фосфора, оставшегося в металле, снижает качество стали. Поэтому сталевар, выполнив одну из операций плавки, не приступит к другой, пока не получит из лаборатории данных анализа. Существующий же способ лабораторного контроля в ряде случаев не обеспечивает скоростного сталеварения. Новая автоматическая установка разрешает этот вопрос.

Весь процесс анализа проходит в 3—5 минут — в четыре раза быстрее, чем обычный способ.

НОВОЕ В ИСПЫТАНИИ ПРОДУКЦИИ

Коллектив лаборатории сталепровального цеха завода «Серп и молот» освоил новые методы испытания продукции. Установлен прибор для определения серы методом сжигания. Раньше определения количественного состава серы в металле проводились в центральной заводской лаборатории. Теперь лаборатория цеха, не увеличивая числа сотрудников, производит эти испытания самостоятельно.

МОЩНЫЙ ПРОКАТНЫЙ СТАН

Недавно в цехе холодной прокатки завода «Запорожсталь» вступил в эксплуатацию реверсивный стан «1200». Он изготовлен Уралмашзаводом и предназначен для холодной прокатки автомобильного листа, нержавеющей и трансформаторной стали, а также металла для белой жести.

Новый прокатный стан обладает рядом преимуществ по сравнению с существующими агрегатами подобного типа. Скорость прокатки металла на нем в два с половиной раза выше, чем на существующих станах.

С пуском стана «1200» металлурги «Запорожстали» значительно увеличат выпуск листового проката.

НА ПЕРВЕНСТВО РСФСР ПО ФУТБОЛУ

Еще две победы

В прошлое воскресенье футбольная команда нашего комбината встретилась с командой гор. Шадринска и одержала победу со счетом 4:2. Позавчера на стадионе металлургов хозяева поля принимали команду города Уфы. С самого начала игра проходила в быстром темпе, мяч то и дело переходил от одних ворот к другим, но в первой половине ни одной команде не удалось открыть счет.

После перерыва команда металлургов усилила атаки и забила четыре мяча в ворота команды Уфы, а в свои ворота пропустила один гол.

Игра закончилась со счетом 4:1 в пользу команды металлургов.

Редактор Д. М. ГНИЛОРЫШОВ.