

## ЗА СТРОКОЙ ПРОДОВОЛЬСТВЕННОЙ ПРОГРАММЫ

## СТРАДА В РАЗГАРЕ

Механизаторы Молочно-овощного совхоза успешно справились с планом заготовки сена и сенажа. При этом сена заготовлено почти на тысячу тонн больше, чем планировалось, сенажа — на 177 тонн. Наиболее высокие показатели по заготовке грубых кормов у работников Ржавского отделения и отделения «Красный Урал». С планом заготовки сенажа одинаково хорошо справились все отделения хозяйства.

Три комплексных зерноуборочных отряда совхоза активно приступили к уборке ячменя. Всего в МОСе зерновыми занято 9130 гектаров пашни. Сегодня хлеба скошено более чем на тысяче гектаров.

М. РАДЧЕНКО,  
главный экономист МОСа.

ВЫСОКАЯ  
ОТВЕТСТВЕННОСТЬ

Началась уборочная страда в хозяйствах подшефных районов. Metallургический комбинат, заключая с селянами договор на нынешний год, обязался оказать своим подшефным помощь и рабочими ресурсами и техникой. На весь период уборки в село намечено отправить 180 автомобилей с водителями, пятнадцать тяжелых бульдозеров для трамбовки сенажа и силоса, полторы тысячи работников, в том числе более семисот специалистов.

Вторую неделю идет отправка в село городских шефов: механизаторов, слесарей, газосварщиков, электромонтеров, подготовленных в цехах комбината. В совхозы и колхозы Верхнеуральского и Кизильского районов уже уехали более пятисот работников предприятия.

Оперативнее других развернули работу железнодорожники. Многолетняя дружба связывает коллектив железнодорожного транспорта с тружениками Карагайского совхоза Верхнеуральского района. С начала весеннего полевого сезона в хозяйстве живут и работают городские шефы. Они помогали в дни посевной, в заготовке кормов для общественного животноводства, в строительстве производственных помещений, жилья и объектов социально-бытового назначения. И сейчас в числе первых представителей от шефов комбината уехали на уборку урожая 72 железнодорожника.

Уже выполнили свои обязательства по отправке на уборку урожая своих работников листопрокатный цех № 3 — в колхоз имени Чапаева, листопрокатный цех № 4 — в колхоз «Красный партизан», центральная электростанция — в совхоз «Красный Октябрь» Верхнеуральского района.

У совхозов «Путь Октября», Полоцкий, «Победа», Богдановский, «Урал», колхоза имени Ленина Кизильского района более обязательными среди комбинатских шефов оказались коллективы второго мартеновского, фасоннолитейного, мебельного цехов, цехов ремонта металлургического оборудования № 1 и металлоконструкций, центральной лаборатории автоматизации, цеха технологической диспетчеризации.

А вот такие коллективы, как второй и пятый листопрокатные, сортопрокатный цехи, управление жилищно-коммунального хозяйства, не спешат с организацией и отправкой на село уборочных отрядов. Пятый листопрокатный вместо запланированных двадцати специалистов отправил в Богдановский совхоз лишь семь человек, второй листопрокатный — двоих вместо тринадцати в Полоцкий совхоз. Из УПЖКХ должны уехать на уборку в Петропавловский совхоз семьдесят человек, по данным отдела кадров сегодня в хозяйство отправлено лишь пятнадцать из них.

Ни одного человека не отправили в подшефные хозяйства сортопрокатчики и коллектив цеха ремонта

металлургического оборудования № 2, хотя планы у этих цехов далеко не такие напряженные, как, скажем, у железнодорожников: соответственно 15 и 3 человека.

Причина здесь одна — недостаточное внимание к организации уборочных работ и шефской помощи селу со стороны администрации и партийных организаций названных коллективов.

С каждым днем прибавляется хлопот у организаторов шефской помощи в период уборочной кампании. В ближайшие дни должны отправиться в свои подшефные хозяйства все механизаторы, газосварщики, слесари и электромонтеры, подготовленные комбинатом, вслед за ними уедут в село рабочие токов. В разные совхозы разъедутся автотранспортники ММК.

Сделать предстоит немало: горожане будут косить и молотить хлеба, сортировать их на токах, возить зерно от комбайнов на тока, и с токов на элеваторы. И очень важно, чтобы шефы все эти работы выполняли на хорошем уровне, были верны традициям и достойны славы своего предприятия, не уронили звания металлурга и на сельской ниве.

Нести в село не только силу и умения своих рабочих рук, но также организованность и производственную дисциплину, высокую культуру поведения — это почетно и ответственно. И, без сомнения, в этой непростой воспитательной и разъяснительной работе велика роль партийных и комсомольских организаций цехов и подразделений.

О. НЕЙВИНА.

ОСТАЛИСЬ  
ДОЛЖНЫ

Обильные июльские дожди затянули период прополочных работ и заготовки кормов в подшефных комбинату хозяйствах. Всего металлургам было нужно прополоть овощи на 575 гектарах в Приуральском совхозе Верхнеуральского района, Агаповском и Первомайском совхозах Агаповского района и в своем подсобном хозяйстве — Молочно-овощном совхозе. В Приуральском и МОСе прополочные работы завершены. На сегодняшний день остался небольшой долг — 40 гектаров капусты в Первомайском и Агаповском совхозах.

Из обещанных Молочно-овощному совхозу шести тысяч тонн зеленой массы отвезено к местам хранения кормов 2162 тонны. Поэтому сейчас по-прежнему, несмотря на начавшуюся уборку, приходится отрывать от основного производства и направлять работников комбината в село на заготовку кормов и на прополку.

Хорошо работают на прополке трудящиеся прокатного передела. Среди передовиков полевой страды коллективы второго и третьего обжимных цехов — ответственные за организацию шефской помощи селу М. А. Озеров и А. П. Сиротюк. Качественно выполняют вторую прополку коллективы второго листопрокатного цеха и прокатного цеха № 9 — ответственные В. Т. Парфенов и А. И. Резников.

Третий день в совхозе идет уборка пропашных культур на силос. Вместе с московскими механизаторами в ней участвуют сейчас шесть водителей автотранспортного цеха. Всего же автотранспортники комбината должны отправить в Молочно-овощной совхоз 25 водителей и столько же автомобилей.

По-прежнему медленны темпы заготовки зеленой массы для общественного животноводства МОСа в коллективах доменного, первого обжимного, мартеновских цехов, в проволочно-штрипсовом, сортопрокатном и ряде других цехов.

В. МИНУЛЛИНА.

Почти все технологические процессы в цехах сталеплавильного производства связаны с выделением в воздух рабочей зоны пыли, концентрации которой, как правило, превышают предельно-допустимые нормы в несколько раз.

Систематическая работа в условиях повышенной запыленности приводит к тому, что в цехах производства отмечается высокий уровень профессиональных заболеваний органов дыхания (силикоз и хро-

ЗАОСТРИТЬ  
ВНИМАНИЕ

КУЛЬТУРА И БЫТ ПРОИЗВОДСТВА

нический пылевой бронхит). Среди цехов по этому показателю на первом месте находится ЦРМП-1 и огнеупорное производство.

Профилактика пылевых заболеваний проводится комплексным путем, где одно из важных мест занимает внедрение новых технологических процессов, механизация ручных работ. Но не всегда внедрение нового оборудования улучшает условия труда рабочих, зачастую это «улучшение» однобоко. Так, например, введенные в работу четыре года назад установки для торкретирования сталеразливочных ковшей устранили тяжелый ручной труд каменщиков-огнеупорщиков при футеровке ковшей, но создают при работе высокую запыленность. Администрация цехов до вынесения постановления санитарной станции о прекращении их эксплуатации не принимала мер по сни-

жению концентраций пыли.

Большая роль в борьбе с пылеобразованием отводится санитарно-техническим мероприятиям (вентиляция, герметизация пылящего оборудования, гидро- и пневмообеспыливание и др.). Этому вопросу в цехах производства уделяют недостаточное внимание. В мартеновских цехах часто можно видеть работу установок ЖСС без вытяжной вентиляции, с открытыми лючками, с негерметич-

ное медицинское обеспечение рабочих сталеплавильного производства. Так, в течение ряда лет законсервировано строительство бывшего корпуса в копровом цехе № 1. В этом году работы не начаты, хотя имеется утвержденный главным инженером график окончания работ. Думается, что комбинат за семь лет мог постепенно и сам закончить стройку без участия треста «Магнитострой», который не выполняет обещания. Рабочие, контактирующие с пылью, не имеют возможности принять лечебно-профилактические процедуры в полном объеме (ингаляция, кислородный коктейль и др.). В мартеновском цехе № 1 имеется только кислородный коктейль. В таком тяжелом цехе, где выявляется наибольшее количество случаев профзаболеваний в комбинате, в ЦРМП № 1 в течение ряда лет нет постоянного цехового врача.

В 1978 году в сталеплавильном производстве создана врачебно-инженерная бригада, которая активно работает в отличие от других цехов и производств комбината. Цель бригады: при помощи квалифицированных специалистов (инженеров и врачей) наметить конкретные мероприятия по улучшению условий труда, снижению общей и профессиональной заболеваемости. Нужно отметить, что не все члены бригад приходят на заседание, поэтому иногда не удается решить все вопросы и намеченные мероприятия.

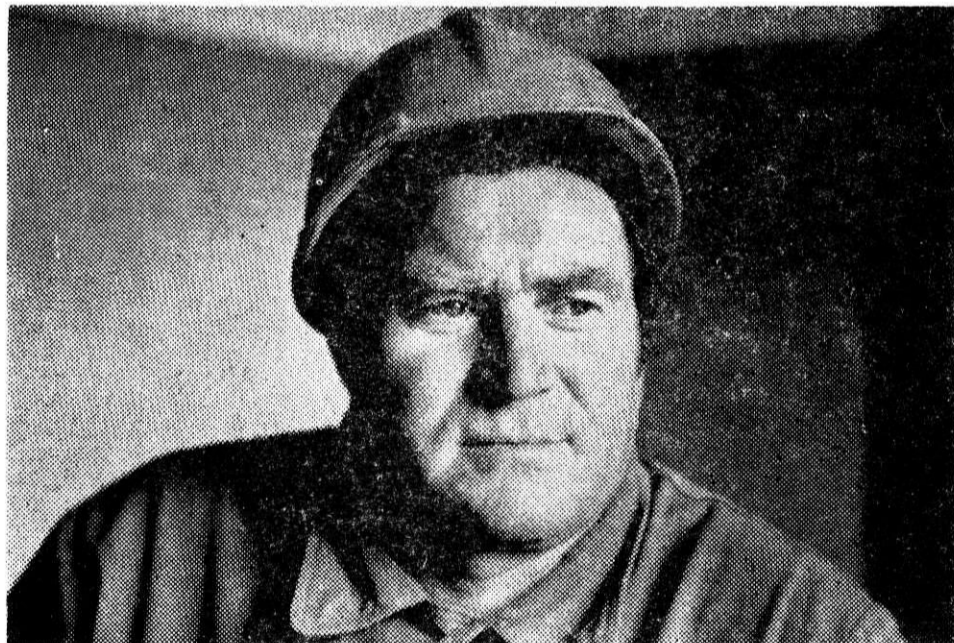
Очень серьезный недостаток в работе по профилактике пылевых заболеваний — это пло-

вые меры и с участием всех служб, общественных организаций, медиков наметить конкретные мероприятия, направленные на улучшение условий труда и снижение общей и профессиональной (пылевой) заболеваемости.

Не нужно забывать, что снижение заболеваемости рабочих — важный резерв в экономике рабочего времени и увеличении производительности труда.

В. МАЛЕВАННЫЙ,  
врач отделения гигиены труда санитарной станции.

## НА ПРАВОМ ФЛАНГЕ ПЯТИЛЕТКИ



Коллектив второго копрового цеха готовит и подает составы с металлургическим ломом в мартеновские цехи. От слаженной работы тружеников цеха во многом зависит ритмичная работа сталеплавильного передела. Стремясь помочь своим смежникам, копровики ежемесячно перевыполняют задания, подавая составы с металлургическим ломом с весом больше планового. В этом коллективе многие труженики ежемесячно перевыполняют задания, внося свой вклад в выполнение повышенных социалистических обязательств, принятых на третий год одиннадцатой пятилетки.

В числе передовиков — машинист крана Федор Сергеевич Машков.

Ударник коммунистического труда неоднократный победитель внутрицехового соцсоревнования Ф. С. Машков за годы работы помог освоить специальность машиниста многим молодым рабочим.

На снимке: Ф. С. МАШКОВ.

Фото Н. Нестеренко.

Официальный  
отдел

## НАЗНАЧЕНИЯ

Инженер т. КУРИЦЫН Владимир Александрович назначен начальником мартеновского цеха № 2.

Инженер т. АГАРЫШЕВ Анатолий Иванович назначен главным сталеплавителем и литьщиком комбината.