

СМОТР ПРОДОЛЖЕН

С 19 августа 1969 года по 1 января 1970 года на комбинате был объявлен смотр-конкурс на лучшее бытовое помещение.

Смотр показал, что большинство бытовых помещений содержится в удовлетворительном состоянии, а лучшими из них являются бытовые первого копрового цеха, центральной электростанции, цеха металлоконструкций, цеха изложниц, дробильно-обогащительной фабрики № 5, второго блока паровоздуховной электростанции, первого коксового цеха.

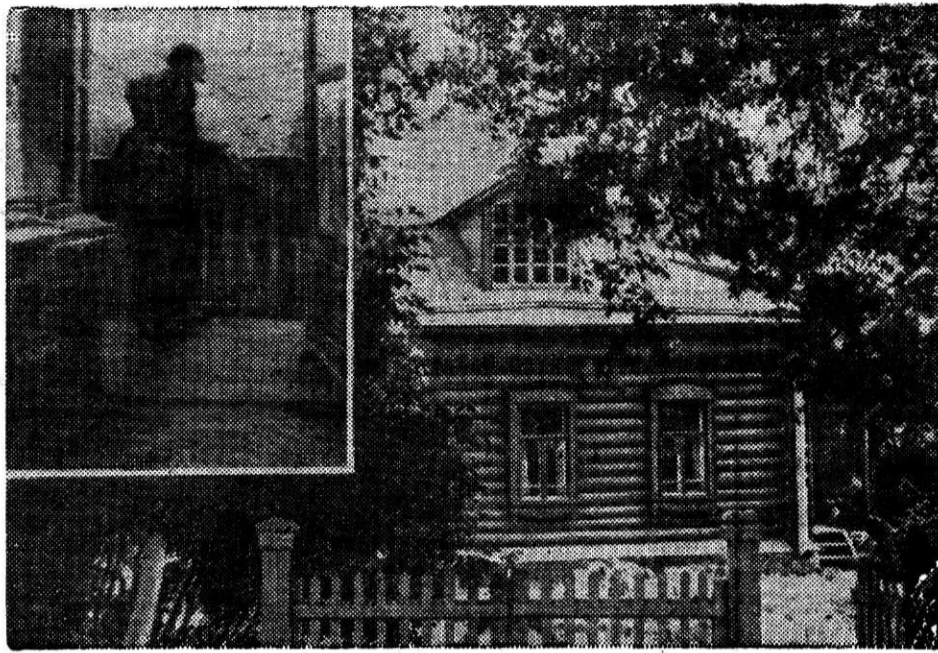
Этого нельзя сказать о бытовых второго и третьего мартеновских цехов, основного механического цеха, цеха подвижного состава, о бытовых грузовой службы управления ЖДТ. В очень плохом состоянии душевая цеха КИП и автоматика.

При подведении итогов смотра-конкурса третье место было присуждено первому копровому цеху и центральной электростанции. Первое и второе места не присуждены никому, так как ни одним из цехов не выполнены все условия смотра-конкурса.

Решено продлить смотр-конкурс до 1 апреля этого года с тем, чтобы активизировать внимание руководителей и ответственности тех цехов, где во время смотра практически ничего не изменилось. Смотр продлен с тем, чтобы коллективы цехов смогли выполнить все условия конкурса и чтобы первые и вторые места все-таки нашли своих заслуженных претендентов.

Комиссия по охране
труда профкома
комбината.

ФОТОЛЕНИНИАНА



9. ПОДОЛЬСК, Дом Кедровой, куда приезжал В. И. Ленин к матери в 1900 г. Здесь он проводил совещание с социал-демократами по вопросу организации общерусской газеты «Искра».

Слева сверху — картина художника К. Ефимкина «В. И. Ленин в Подольске».

ПОЧЕТНЫЙ МЕТАЛЛУРГ

Около шестидесяти тысяч километров зеркальной ленты, которой можно опоясать земной шар, пролудил за двадцать четыре года работы лудильщиком Николай Кузьмич Тутов.

...Думал, когда в 1940 году призвали в армию, вернуться после службы в родной городок Обоухань, что в Курской области, да так и не пришлось — война распорядилась по-своему. Демобилизовавшись в 1946 году, минуя родной город, Николай приехал в г. Лысьву, к товарищу. Пошел работать подручным в лудильное отделение лысьвенского завода. Полубилась ему работа лудильщика. Интересовался всем: и как происходит покрытие жести оловом, и как можно, уменьшив его расходы, улучшить качество жести. Шли годы. Николаю доверили возглавить лудильный автомат — стал работать

старшим лудильщиком.

В 1956 году узнал Николай Кузьмич, что на Магнитке строится цех белой жести тоже с автоматами горячего лужения, но только более усовершенствованными, чем в Лысьве. А вскоре из Магнитки приехали будущие технологи лужения белой жести, чтобы перенять опыт у лудильщиков Лысьвы. Их первым учителем был Николай Кузьмич Тутов.

А потом вместе с практикантами и сам решил уехать в Магнитогорск.

...Мы провожаем на отдых ветерана горячего лужения Николая Кузьмича Тутова, почетного металлурга СССР, ударника коммунистического труда, нашего старшего товарища. За годы работы в цехе Тутов был нашим учителем, добрым советчиком, принципиальным руководителем. Ученики Николая Кузьмича Соскевич, Кишеня рабо-

тают сейчас старшими лудильщиками, В. Шербинин — сменным мастером, Л. Распопов — старшим мастером.

Успех работы на автомате зависит прежде всего от сплоченности коллектива, — завещает нам Николай Кузьмич, — каждый работающий должен чувствовать ответственность за порученное дело, помогать другим, не разделяя общее дело на работу «мою» и «старшего».

Этого как раз и добивался Н. К. Тутов от своих подчиненных. Поэтому и был коллектив, которым руководил Николай Кузьмич, одним из лучших в нашем цехе.

Счастливо отдыхать,
Николай Кузьмич!

В. ДОЛГОВ,
лудильщик отделения
горячего лужения
третьего листопрокатного цеха.

ПАРТБЮРО — ПАРТГРУППЫ ОБОЮДНАЯ СВЯЗЬ

Трудно выделить из тех форм и методов, которые использует партбюро в работе по руководству деятельностью партгрупп, какую-то одну форму или метод и считать это основополагающим в партийной практике. Нет и не может быть здесь чего-то второстепенного, побочного.

Залог успешной работы партгрупп партбюро видит в осведомленности коммунистов о деятельности всей партийной организации. Поэтому своевременной информации о работе цеха мы придаем первостепенное значение. Для этого используем совещания, кроме информации ставим задачи перед коллективами. Коммунистам к тому же разъясняем, какое место должны занять их партгруппы в решении тех или иных задач, с чего начать то или иное крупное мероприятие (читку Тезисов, к примеру, или стодневную ленинскую вахту).

С годами сложилась у нас система, при которой решение партбюро доходит до низовых звеньев: от секретаря к заместителям, от них к ответственным за работу партгрупп и уже потом — непосредственно к членам партгрупп. В каждой бригаде непременно есть член партбюро, ответственный за партийную работу. Это очень удобно. Руководствуясь решением партбюро, ответственный всегда может внести определенные коррективы в работу партгруппа, а если возникнут такие вопросы, на которые ответственный не сможет ответить, он без промедления докладывает партийному бюро, которое потом решает, как поступить. За счет этого добиваемся оперативности в работе партийной организации.

Но хотя система действительно удобна в работе, все же считаю, что мне надо чаще встречаться с партгруппами и коммунистами прямо на рабочем месте. Личная встреча с коммунистами может дать иногда больше личного самого подготовленного собрания. Во-первых, личное общение даст почувствовать коммунисту, что в партбюро видят и знают работу партгруппы. К тому же — это есть своеобразный контроль, повседневный. Если есть возможность, прихожу в цех пораньше, встречаюсь с коммунистами.

Идет юбилейный год — и мы, коммунисты, обязаны все свои силы направить на то, чтобы поняли наши труженники, как важно особенно сейчас быть внутренне собранными, добросовестными, серьезными. Многие коммунисты сами приходят в партбюро, спрашивают, советуются. Седьмого января приходил партгруппорг Сысолятин. Его серьезно беспокоит отношение некоторых рабочих к экономике олова. Он советовался, как поступить.

Такая обоюдная связь помогает партбюро отчетливо видеть, как работают партгруппы. Но и этого недостаточно для того, чтобы справедливо оценить работу партгрупп. Мы практикуем отчетность партгрупп о своей деятельности. Приглашаем на бюро всех членов партийной группы. Для объективной оценки важны мнения всех ее членов. Обмен мнениями способствует соблюдению внутривластной демократии, повышает ответственность каждого за дела партгруппы, всей партийной организации.

А. ЛИТОВЧЕНКО,
секретарь партбюро
третьего листопрокатного цеха.



Консультирует управление организации труда, заработной платы и рабочих кадров Министерства черной металлургии СССР.

ВОПРОС. В связи с условиями труда, сложившимися на предприятии, работник в течение рабочего дня совмещает работу, дающую право на льготное пенсионное обеспечение, с другими работами. Имеет ли он в этом случае право на пенсию на льготных условиях?

ОТВЕТ. Разъяснением Госкомтруда от 16 мая 1959 года № 14 предусмотрено, что в тех случаях, когда одна из совмещаемых работ, профессий и должностей указана в списке № 1 или в списке № 2, а другая списками не предусмотрена, пенсия назначается не на льготных, а на общих основаниях. Если

совмещаемые работы предусмотрены в списке № 1 и в списке № 2, пенсии назначаются по списку № 2. Какая именно часть рабочего времени в этом случае падает на работу, предусмотренную списком № 1, и какая на работу, предусмотренную списком № 2, не имеет значения.

Например, кузнец, наряду с кузнечными работами, выполняет также работы по электросварке. Кузнецы имеют право на пенсию на льготных условиях по списку № 1, разделу XI, подразделу 2. Электросварщикам пенсии назначаются по списку № 2, разделу XXXII, ра-

О порядке назначения

бочему, совмещающему обе эти профессии, пенсия будет назначена по списку № 2.

В том случае, если кузнец наряду с кузнечными работами выполняет обязанности слесаря в кузнечном цехе, т. е. занят одновременно с кузнечными работами на работе, не дающей права на льготную пенсию, он не будет иметь права на льготное пенсионное обеспечение и пенсия ему будет назначена на общих основаниях.

Таким образом, занятость на работе в профессиях и должностях, дающих право на льготное пенсионное обеспечение, является важнейшим условием для назначения льготной пенсии.

ВОПРОС. В ряде разделов списков № 1 и № 2 предусмотрены рабочие, занятые на определенном производственном оборудовании и на определенных производственных операциях. Зависит ли право этих рабочих на льготное пенсионное обеспечение от наименования их профессий?

ОТВЕТ. В данном случае наименование профессии роли не играет. Необходимо только, чтобы предприятие документально подтвердило, что данный рабочий был занят на производственном оборудовании или на производственной операции, предусмотренной списками. Например, в сталеплавильном производстве (список № 2, раздел IV, подраздел 2) предусмотрены рабочие на шлакокозных отвалах. Как бы ни именовался рабочий, занятый на этой работе, он будет иметь право на льготное пенсионное обеспечение.

ВОПРОС. Имеют ли право на льготное пенсионное обеспечение старшие и младшие рабочие, а также помощники рабочих тех профессий, работа в которых дает право на льготное пенсионное обеспечение?

ОТВЕТ. Согласно разъяснению Госкомтруда от 9 января 1957 года № 1 право на льготное пенсионное обеспечение имеют рабочие всех наименований профессий,

включенных в списки № 1 и № 2. Например, по списку № 1, разделу III, подразделу 3 в прокатном производстве право на льготные пенсии имеют кантовщики. В соответствии с указанным разъяснением этим правом будут пользоваться также младшие и старшие кантовщики. Однако следует иметь в виду, что подручные рабочие, имеющие право на льготное пенсионное обеспечение, не приравниваются к младшим, старшим рабочим указанных в списке профессий, и пенсии на льготных условиях назначаются им только в тех случаях, когда они прямо указаны в списках № 1 или № 2.

ВОПРОС. Применяется ли указанное разъяснение № 1 от 9 января 1957 года к инженерно-техническим работникам и служащим при определении их права на льготное пенсионное обеспечение, например, старших, младших инженерно-технических работников и их помощников?

ОТВЕТ. Нет, не применяется. Старшие, младшие инженерно-технические работники и их помощники пользуются правом на льготное пенсионное обеспечение только тогда, когда они предусмотрены списками № 1 и № 2.

ВОПРОС. Каков порядок назначения пенсий бригадирам и их помощникам, работающим в бригадах рабочих, профессии и специальности которых включены в списки № 1 и № 2?

ОТВЕТ. Если бригадиры работают в бригаде наравне с другими рабочими, то в соответствии с разъяснением Госкомтруда от 31 мая 1959 года № 20 пенсии на льготных условиях назначаются им как рабочим тех бригад, которые они возглавляют. Например, в списке № 1, разделе III, подразделу № 3 «Прокатное производство» указаны калильщики. Бригадир, работающий непосредственно в бригадах этих рабочих, будет пользоваться правом на льготное пенсионное