



Стахановец дежурный слесарь Блюмингов тов. Бабков.

ОБРАЗЦОВО ПРОВЕЛИ ОБМЕН ПРОФСОЮЗНЫХ БИЛЕТОВ

К обмену профсоюзных билетов на стане «500» подготовились хорошо.

Во всех бригадах проведены беседы о значении обмена профсоюзных билетов.

9 апреля красный уголок става «500» был переполнен рабочими. Председатель завкома металлургов тов. Ларин в небольшом содержательном докладе объяснил рабочим значение обмена профсоюзных билетов и тут же приступил к обмену.

Первым подошел к столу начальник става «500» тов. Вайсберг. Тов. Ларин долго беседовал с ним. Перед рабочими ярко раскрывается прекрасный путь молодого специалиста, воспитанного партией Ленина—Сталина, коммуниста тов. Вайсберга, подлинного организатора и руководителя стахановского движения.

— Обмен профсоюзных билетов, — говорит тов. Вайсберг, принимая новый билет, — мы ознаменуем новым полемом производительности труда. Завком металлургов должен нам помочь оборудовать наш красный уголок, приобрести родиль, обеспечить музыкальными инструментами.

Тов. Ларин обещает удовлетворить требование тов. Вайсберга.

Один за другим рабочие подходят к председателю комиссии по обмену. В руках у каждого старый билет с учетной карточкой и заранее приготовленными фотокарточка-

ми. Тов. Ларин беседует с каждым в отдельности, подробно расспрашивает о работе и общественных нагрузках членов союза.

11 апреля. Обмен приближается к концу.

Трудно еще подвести окончательные итоги обмена. Первое, что обнаружилось в процессе обмена, — это неграмотное отношение отдельных членов профсоюза к своим билетам.

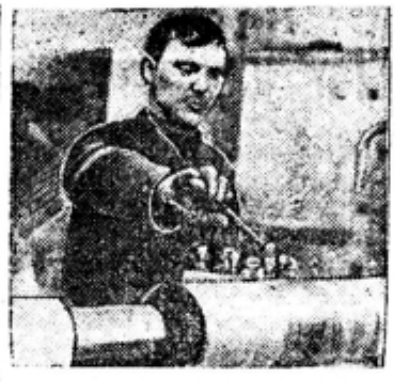
— Вот обменщик небрежности, — тов. Ларин показывает профсоюзный билет, весь заляпанный чернилами, где с трудом можно разобрать фамилию владельца — красавица Стебисова.

Профсоюзное хозяйство на стане «500» находится в более или менее удовлетворительном состоянии.

Очень слабым участком оказался вальцетокарный цех. Профсоюзные билеты там у большинства людей замазаны до неузнаваемости. Проф. орг. вальцетокарного цеха тов. Фемин не позволил даже притти на третий день обмена. В процессе обмена всего обнаружено недоплат по членским взносам 70 руб. Как ни странно, у начальника вальцетокарного цеха тов. Рахтина обнаружена недоплата членских взносов на 21 руб. (сбытки тов. Иванова). Выявлено много рабочих, не имеющих учебных и не имеющих никаких общественных нагрузок.

Обмен профсоюзных билетов безусловно поднимет производительность труда рабочих и будет содействовать росту технического и культурно-политического уровня членов союза.

В. ЧЕРНЯВСКИЙ.



Токерь-стахановец става „303“ А. Зягребин. Работая на новом топорно-станке, который впервые установлен в цехе, топ. Зягребин и би сл выполнили программу на 321 проц.

ШАХМАТЫ

СИЦИЛИАНСКАЯ

Синьгвостр (белые) — Папазокс (черные)
Играла в городском турнире
1. e2—d4 c7—c5 2. Kg1—f3 Kb8—c6
3. d2—d4 c5d4 4. Kf3d4 Kg8—f6
5. Kb1—c3 d7—d6 6. c1—2 e7—c6
7. 0—0 Cf8—e7 8. Krg1—h1 a7—c6
9. a2—a4 d8—c7 10. f1—f1 0—0
11. Kd4—b3 b7—b6 (Получился „швеннингенский“ вариант сицилианской партии. Этот вариант, как и другие продолжения в сицилианской партии, дает белым большие возможности атаки на королевском фланге. Однако, при правильной защите, черные отбивают атаки белых, и игра сосредотачивается на ферзевом фланге, где положение черных значительно лучше). 12. Ce2—f3 Cc8—b7 13. Cc1—e3 Jf8—d8 14. f4—e2 La8—c8 15. Fe2—f2 Kf6—d7 (Защитная пешка b6) 16. Lal—d1 Kc6—b4 17. Ld1—d4 a6—a5 (С адет слабый пункт b5, куда и устремляются белые фигуры.) 18. Ld4—d2 Cb7—c6 19. Kb3—d4 Kd7—c5 20. Kc3—b5 Fc7—b8 21. Kd4x6 Kb4c6 22. b2—b3 Kc6—c7 23. Kb5—d4 c8—b7 24. f4—f5 c6—c5 25. f5—f6 Ce7—f6 26. Kd4—f5 Le7—c6 (Предпочтительнее было 26... Kc8, оставляя ладью на сильной позиции на g7). 27. a f2—g3 Kf5—e6 28. Cf3—h5 Kf8—h8 29. Kf5—h6 Le6—c. 30. Lf1—f61 g7:b6 (После 30... gh черные могли оказывать более упорное сопротивление) 31. Fg3—h4 Ld8—f8 32. Fh4:f6+ Kc6—g7 33. Kh6—f5 Lf8—g8 34. Ce3—h6 черные сдались.
Прорыв на королевском фланге (движение пешки f4—f5—f6) и атака королевского фланга черных белые провели точно и последовательно.
И. Крушинский.

В ОЧЕРЕДИ ЗА КИПАТКОМ

На первом участке имеется кипятилка № 2. У этой кипятилки всегда стоит очередь. Несмотря на то, что здесь есть три титана, кипятилок всегда выключают только на одного. ЧЕРТОВ, ПЕТРОВ.

ВЫРЕЖЬ И СОХРАН

СТЕНГАЗЕТА НЕ ВЫХОДИТ

В модельном цехе перестала выходить стенная газета. В период стахановских декад выпустили несколько номеров «Брокдила» и успокоились.

Между тем в модельном цехе много вешаюлок, о которых должна бы писать стенная печать. У нас чувствуется какое-то самоуспокоение.

Апрель — стахановский месяц. Мы дали обязательство в этот месяц добиться таких показателей, чтобы не было ни одного рабочего, кото-

рый бы не выполнял и не перевыполнял новых норм. Мы общались. Первое мая встретят первополочением и плава всем цехом.

Настроение благполучия создается нашими руководителями, в частности, парторгом Курьяков м, профкомом Негри и комсомром Цегвищевым А на самом деле безбравый у нас еще много. Общественные организации цеха обязаны обеспечить регулярный выход стенной газеты.

КУНОВ.

Разучивайте песни к 1 мая

Нас побить, побить хотели...

Нас побить, побить *хотели,*
Нас побить пытались.
Эх! А мы тоже не сидели, *2 раза*
Того дожидались |
2.
У китайцев генералы —
Все воюки смелые:
Эх! На рабочие кварталы | *2 раза*
Прут, как очумелые. |
3.
Под конец они пройдохи,
Так распетушились:
Эх! На советские *«подвохи»* | *2 раза*
Дать отпор |
решились. |
4.
«Большевистскую сразу
Уничтожить на чис-о!»

★
Д. БЕДНЫЙ
★
Эх! Но их дело стало срзу
Очень | *2 раза*
раскорячисто. |
5.
Нас побить, побить хотели,
Нас побить пытались,
Эх! А мы тоже не сидели, | *2 раза*
Того дожидались! |
6.
Так махнули, так *трчнули,*
Крепко так ответили,
Эх! Что все Чжаны *Сюз-ляны* | *2 раза*
Жив-дело |
с-тили. |

7.
Злетрчили быстро коты,
Мирные и т чные.
Эх! Мастера св ей работы
Мы | *2 раза*
дальневосточные! |
8.
Наш ответ Чжан *Сюз-лянам —*
Схватка молодецкая,
Эх! А рабочим и крестьянкам —
Дружба | *2 раза*
всесоветская! |
9.
Нас побить, побить хотели,
Нас побить пытались,
Эх! А мы тоже не сидели,
Того | *2 раза*
дожидались! |

Ответственный редактор Я. РЕЗНЧК.

ПРОМТОВАРНЫЙ УНИВЕРМАГ

5-й уч. против газостанции

НА-ДНЯХ

прибывает и поступает в продажу швейные изделия:

Костюмы и платья — мужские, дамские и детские; платки, носки, брюки. Большой выбор шерстяных и хлопчатобумажных тканей, шелк, вискоза, декоративный материал, головные уборы, термап, т.скотаж, чулки и носки. Поступает в продажу мебель: диваны, стулья и столы дубовые.

ПРОМТОВАРНЫЙ УНИВЕРМАГ

5-й участок, против заводского здания

В СВЯЗИ С ПРЕДПРАЗДНИЧНОЙ ТОРГОВЛЕЙ

ТОРГУЕТ

ДО ПЕРВОГО МАЯ БЕЗ ВЫХОДНЫХ ДНЕЙ

с 10 часов утра до 8 час. вечера.

МАГИТОВСКИЙ ДРАМАТИЧЕСКИЙ ТЕАТР

Пом. ДИТР. Тел. № 452

СЕГОДНЯ ОСТРОЕСКИЙ БЕЗ ВИНЫ ВИКОВАТЫЕ

Открыт спектакль. Талон удэрн. № 134

17 АПРЕЛЯ ГУСЕВ СЛАВА

Открыт спектакль. Талон удэрн. № 135

С 14 по 23 апреля театр проводит студенческую неделю. В эти дни театр покажет все лучшие спектакли, а гасиует отменные доклады в залах и клубах и предприятиях города, проведет встречи со стахановцами магнитки.

Организуем культурно-досуговые спектакли. Составьте отменные доклады театр на сцене и в клубе и МР!

В фойе театра — конкурс акционерского на режиссуры и артистов, о всем вопросам проведения дек. дм. обратитесь в театр.

ТЕАТР РАБОЧЕЙ МОЛОДЕЖИ

Помещение клуба НКВД (3 уч., остановка трамвая 13 уч.)

СЕГОДНЯ, 16 АПРЕЛЯ,

ЗАКРЫТЫ И СПЕКТАКЛЬ

Талон удэрников недействительны

17 АПРЕЛЯ

ХОРОШАЯ ЖИЗНЬ

Открыт спектакль. Талон удэрн. № 33

Начало в 8⁰⁰ веч. Касса с 4 часов дня. Дети до 16 лет на веч. спектак. не допускаются.

ПЯТЬ ЧАСОВ НЕ НАЧИНАЛИ РАЗГРУЗКУ

12 апреля на строительство третьего мартена были поданы под выгрузку маршрут ц. бенки и маршрут песка. В течение пяти часов к их выгрузке никто не приступал. Когда начался разгрузка, то продолжалась ее четыре часа, свалили две платформы, которые поднимали два часа.

Вместо нормальных 60 вагонов часов простоя вагоны имели простоя в 330 часов. СЕМЧЕЧКО (вагонный диспетчер).

Грязь в мартеновской стали!

Анализ металлографической лаборатории показывает, насколько загрязнена немелаллическими включениями осевая и автографическая мартеновская сталь.

Причина включения грязи во многом зависит от подготовки футерованных колонок. Камочники обмазку утеплени в части колонок производят чистой глиной, тогда как распор должен быть наполовину с графитом.

Подготовку футерованных составов рабочие и бригады двора колонок ведут небрежно, на поддонах много осетей глины и графита.

Нужно составы для спецстали готовить под площадкой и не допускать их загрязнения.

Зябобольский.

Завком забыл о нашем цехе

Завком металлургов совершенно забыл о существовании у нас на заводе модельного цеха.

В нашем цехе работают около 100 человек. Мы бы хотели, чтобы у нас были организованы выступления театра рабочей молодежи, налажено культурное обслуживание. Но ничего этого нет. К. В.

Нет материала для форм

В динасовом цехе шамотно-динасового завода нет материала для форм. Начальник отдела снабжения тов. Баладин не обеспечил во время отпуска лесоматериала для деревянных форм.

Пластин для железных форм тоже нет. Приходится делать формы из старых пластин, из-за этого получается много брака. ФИСЕНКО.