

ЗДОРОВЬЕ ТРУДЯЩИХСЯ—В ЦЕНТРЕ ВНИМАНИЯ НАШЕЙ ПАРТИИ И ПРАВИТЕЛЬСТВА

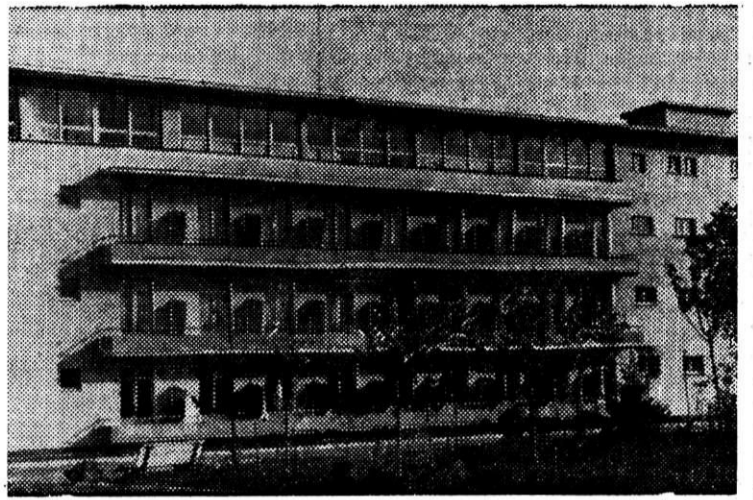
△△△

△△△

но и свежие овощи, фруктовые соки и т. д.

Днем, как обычно, металлурги принимают различные лечебные процедуры — ванны, грязь, электропроцедуры, лечебная гимнастика и т. д., — а по вечерам идут в кино, в театр, в парк. И днем свободные минуты есть где потратить. К услугам отдыхающих — шахматы, шашки, домино, настольный теннис, книги, газеты, бильярд...

Разумеется, в цехе здоровья, как и во всяком только что пущенном цехе, есть еще недоделки. Не закончено озеленение территории, а она огромна. Доделываются танцевальная и спортивные площадки. Неполностью решены пока вопросы транспортировки больных в город и обратно. Где-то туговато открывается дверь, где-то слабовато... Но это все будет доделано. Главное — здравница открыта. Каждый день в нее прибывают и прибывают металлурги. Они отдыхают, лечатся, гуляют по городу, по парку, вдыхая ароматы цветущих деревьев и цветов, вдыхая благодатный исцеляющий воздух Северного Кавказа.

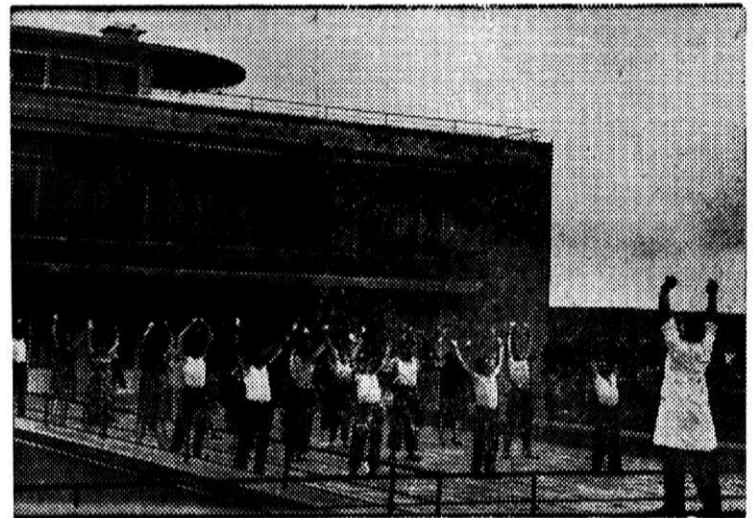


Общий вид пансионата

Отдохнув, поправив свое здоровье, окрепшими, помолодевшими будут возвращаться к труду. И они будут благодарить руководство комбината

за то, что построило в этом благодатном краю такую замечательную здравницу.

Фото Е. Карпова.



Утренняя физзарядка

По следам опубликованных писем «АГЛОМЕРАТ БУДЕТ, ЕСЛИ...»

Под таким заголовком в нашей газете была помещена статья В. Шураева. Исполняющий обязанности начальника горного управления т. Шитов сообщил редакции, что факты, освещенные в статье, соответствуют действительности. Аглофабрики №№ 1, 2 и 3 имеют некоторые резервы, но для их реализации необходимо организовать лучшее усреднение руды на складе концентрата. Для этого требуется восстановить вышедший из строя вследствие аварии склад концентрата. На аглофабрике № 4 необходимо срочно отремонтировать все металлические конвейеры, ввести в эксплуатацию цикл постели и устранить все вредные прососы. Решением этих задач занимаются коллективы горного управления и аглофабрики № 2. Необходимо отметить, что дело здесь идет медленно в связи с недостаточным количеством слесарей и из-за слабой помощи со стороны работников управления главного механика комбината. В настоящее время ведутся работы по улучшению условий труда на участках выдачи и транспортировки возврата и агломерата. Следует также отметить, что для коренного улучшения работы аглофабрики № 4 необходимо сделать ее реконструкцию. Проект на реконструкцию выполняет Украинский Гипромез.

Склад концентрата не введен в эксплуатацию до настоящего времени. Управление «Электромонтаж» только 3 июня 1964 года приступило к восстановлению электропитания склада. Работы будут закончены к 20 июня текущего года. А трест «Магнитострой» не приступил к демонтажу разрушенного бункера и к строи-

тельно-восстановительным работам здесь. К этим работам магнитостроевцы приступят после сдачи своей доменной печи.

«ЧЕМ ОЗАБОЧЕНЫ ЭКСПЛУАТАЦИОННИКИ»

Так называлась заметка, напечатанная в нашей газете 10 мая 1964 года, исполняющий обязанности начальника горного управления т. Шитов сообщил редакции, что в заметке правильно отмечаются трудности в обеспечении новой домны агломератом и рудой.

В целях нормализации положения со снабжением домны рудой и агломератом, управление комбината и руководство горного управления принимают ряд неотложных мер. Составляется проект реконструкции хвостовой части аглофабрики № 4. Реконструкция фабрики должна резко улучшить ее работу.

На руднике изыскиваются возможности увеличения в 1964 году добычи богатой окисленной руды.

Составлены проект сооружения вагоноопрокидывателя на временном складе привозных руд для разгрузки руды, поступающей с Соколовско-Сарбайского горно-обогатительного комбината. Окончание строительства его намечено на начало 1965 года.

Осуществление этих мероприятий должно обеспечить нормальную работу доменной печи комбината.

Магнитострой
МЕТАЛЛ

Стр. 3. 17 июня 1964 года

ПАНСИОНАТ

«МЕТАЛЛУРГ»

МАГНИТОГОРСКОГО
МЕТАЛЛУРГИЧЕСКОГО
КОМБИНАТА

Вывеска новой здравницы

На всемирно известном курорте Эссентуки появилась новая здравница — пансионат «Металлург». Первого июня сюда прибыли первые отдыхающие. Новый цех здоровья вступил в строй действующих.

Что же это за цех? Пройдемся по нему.

Вот главный корпус. Три этажа. Здание построено в современном стиле. Никаких излишеств. Все просто, красиво, много света, воздуха. Комнаты на 1—2 человека. В них — современная, полированная мебель, теплая и холодная вода, шкафы, ковры, картины. Все удобства для отдыхающего человека. Против каждой комнаты — балкон.

На четвертом этаже — солидный зал для физкультурных занятий, площадка для тенниса, бильярдная.

К услугам отдыхающих библиотека, настольные игры, телевизор.

Из спального коридора по широкой, хорошо освещенной галерее идем в культурно-бытовой корпус. Направо клуб, налево — столовая. В клубе 170 мест, сцена для театральных, эстрадных выступлений, киноустановка. Кресла полумягкие, удобные. В столовой — двухстороннее освещение. Колонны, стены, потолки окрашены в светлые тона, всюду цветы, картины. Очень красивы светильники.

В пансионате работают зна-

ющие дело люди. Врач-терапевт Р. Г. Гапонов, диетсестры О. К. Гусева и А. П. Шупская, физрук О. Л. Иванов, старшая медсестра Т. Г. Ракелова, кондитер Ф. Я. Рудкович и другие — опытные курортные работники, которые уже много лет подряд обслуживают отдыхающих в Эссентуках. Шеф-повар Н. К. Гуляев, много лет работавший в системе диетического питания на курортах Эссентуки и Карловы Вары (Чехословакия).

На питание тратится 2 руб. 50 коп. в день на человека. Отдыхающим подают не только мясные и рыбные блюда,



В столовой. Вкусные обеды.

ИЗ редакционной ПОЧТЫ С ЭТИМ МИРИТЬСЯ НЕЛЬЗЯ

На железнодорожном транспорте имеется около 50 раздельных пунктов и участков. Для оказания помощи коллективам этих участков и пунктов в оформлении различного рода документации в управлении ЖДТ существует машиннописное бюро.

Всем известно, что если машиннописное бюро несовременно отпечатает те или другие документы (приказы, инструкции, распоряжения и т. д.), это сильно затруднит работу транспорта.

Но работники машиннописного бюро не могут нормально работать из-за того, что не хватает... бумаги и лент для пишущих машинок. По самым скромным подсчетам, нам необходимо в месяц расходовать 20 килограммов писчей бумаги и 8 лент для пишущих машинок. Сюда входит и бумага для работы на ротаторе. Такого количества бумаги и лент мы давно не имеем, сидим «на голодном пайке» и в силу этого много важных документов не печатается.

Бюро материально-технического снабжения ЖДТ дало отделу снабжения комбината заявку на май и июнь месяцы на 150 килограммов разной бумаги, в том числе и писчей. Однако снабженцы выдали управлению ЖДТ в мае и июне пока что 30 килограммов разной бумаги и... 2 ленты для пишущих машинок. Вот и попробуй в этих условиях нормально работать. На этой бумаге должны работать машиннописное, бухгалтерия, различные отделы управления ЖДТ, службы, цеха и станции.

Для перепечатки многих документов требуется тонкая папиросная бумага. Ее мы давно уже не имеем и никто нам ее не обещает.

Такое положение с бумагой, лентами, а также с другими канцелярскими принадлежностями у нас сложилось исключительно потому, что работники отдела снабжения комбината, и в частности экономист этого отдела т. Павлов, не считают бумагу и канцелярские принадлежности важными для работы транспорта материалами и не стараются обеспечить нас ими. Они обычно говорят: «Бумага — не дизельное топливо, транспорт не остановится, если ее не будет».

Ф. КАРПОВ,
старший машинист машиннописного управления ЖДТ.

ни, часто ремонтировать.

Совершенно не бывает у нас фибры. Вместо нее в стыки забиваются... палки. Можно сразу догадаться, какова получается прочность изолированных стыков после таких «ремонтов».

Фибра не является в нашей стране остро дефицитным материалом. С этим соглашаются и руководители отдела снабжения комбината. Соглашаются и... не пытаются достать ее. А мы без фибры, как без рук.

П. КОРОТКИЙ,
мастер цеха пути ЖДТ комбината.

Палки вместо фибры

На станциях Сортировочная, Западная, Ежовка, Доменная, на всех околотах цеха пути железнодорожного транспорта комбината имеются изолированные стыки. Для того, чтобы эти стыки нормально работали, их нужно укрепить при помощи накладок, противугонов и фибры.

К сожалению, этих материалов у нас, ремонтников, бывает очень и очень мало. А ведь стыков на нашем транспорте, особенно на полностью централизованных станциях, насчитывается многие и многие сотни, их надо всегда поддерживать в исправном состоя-