

МАГНИТОГОРСКИЙ МЕТАЛЛ

№ 132 (136) 12 июня 1940 г. СРЕДА

Цена номера 8 коп.

Орган Сталинского райкома и заводского комитета ВКП(б), завкома и дирекции Магнитогорского металлургического комбината имени Сталина.

ЦЕНИТЬ КАДРЫ, ЗАБОТИТЬСЯ О НИХ

Большевистская партия и лично товарищ Сталин много раз обращали внимание руководителей партийных, хозяйственных и общественных организаций на необходимость заботливо относиться к кадрам, ценить людей, способных принести пользу делу коммунизма.

Товарищ Сталин лично заботится о людях, преданных делу партии, воспитывает их, помогает им расти и внимательно следит за ними, показывая всем образец того, как надо относиться к кадрам.

Некоторые работники предприятий забыли о важнейших указаниях партии.

Наркомчермет проводил практику частых перебросок специалистов и хозяйственников. Эта вредная система просочилась и на наш завод.

Десятки инженерно-технических работников только в последний год были перемещены с одного цеха в другой, с одного участка на другой. Не успеет человек притти, познакомиться с делом, узнать рабочих, как за ним уже летит приказ «снять», «переместить» и т. д. К тому же у нас находились «теоретики», которые говорили, что работник не должен долго сидеть на одном месте, что лучше его перебросить, «освежить».

Совнарком Союза и ЦК ВКП(б) в своем постановлении о работе черной металлургии осудили эту вреднейшую практику. Решение провозгласило исключительной заботой о кадрах, которые решают судьбу выплавки чугуна, стали и производства проката.

Новая система оплаты и премирования специалистов, хозяйственников и рабочих направлена на быстрейший подъем металлургии. Партия и правительство создают все условия для успешной работы: достаточные запасы сырья, первоочередное снабжение всеми необходимыми материалами, обеспечение рабочих и ИТР жилищными жилищами, спецодеждой и т. д.

Теперь успех дела будет зависеть от того, как руководители завода и цехов сумеют использовать замечательные возможности, данные партией и правительством, и мобилизовать всю многотысячную массу рабочих на выполнение и перевыполнение плана.

Не раз говорили и писали о том, что многие молодые специалисты, недавно окончившие институты, используются неправильно.

ЦК ВКП(б) и правительство требуют, чтобы после института люди работали не менее 2-х лет непосредственно в цехе. А у нас большинство окончивших Магнитогорский металлургический институт, да и другие высшие учебные заведения, пошли не в цехи, а в аппарат управления, в проектные или научно-исследовательские организации.

В последние годы на заводе выросли прекрасные кадры и специалисты, и рабочие. Инженеры, техники, мастера успешно разрешают ряд сложнейших технических проблем. Достаточно привести пример с созданием собственными силами разливочного крана. Немало технической инициативы, творческой мысли, энергии вкладывают в это большое дело наши механики и работники котельно-ремонтного, основного механического и других цехов.

Не случайно именно у нас на заводе зародилось замечательное движение по совмещению профессий сталевара и мастера, а также инициатива советских патриотов, ставших к мартеновским печам варить сталь.

Выросли хорошие кадры. Они требуют к себе больше внимания и заботы, требуют создания всех условий для стахановского труда. Создать эти условия — дело чести командиров производства.

Важнейшая обязанность руководителей партийных, профсоюзных и хозяйственных организаций всемерно поддерживать и помогать добросовестно работающим инженерам, техникам и хозяйственникам.

Нельзя при этом забывать о политическом воспитании специалистов, о том, что тот, кто не овладевает большевизмом, не может быть хорошим руководителем.

Только тогда, когда у нас будет действительно заботливое отношение к кадрам специалистов и рабочих, мы сможем преодолеть большое отставание, которое до сих пор имеется на заводе в выполнении государственного плана.

Италия объявила войну Англии и Франции

10 июня, выступая в Риме с речью, Муссолини заявил о том, что английскому и французскому послам вручены ноты о вступлении Италии в войну.

Отметив, что Англия и Франция отклонили мирные предложения Гитлера, сделанные в октябре прошлого года, Муссолини сказал: «Италия берет в руки оружие для того, чтобы разрешить проблему континентальных и морских границ и что она «хочет разбить территориальные военные цепи, которые душат ее в Средиземном море, и иметь свободный выход в океан». В заключение Муссолини заявил, что Италия «не намерена вовлекать в конфликт другие

государства, которые граничат с ней с моря или с суши».

По сообщению германского информационного бюро, 10 июня в 18 час. 30 мин. министр иностранных дел Италии Чинано принял французского посла и заявил ему, что «Италия рассматривает себя, начиная с утра 11 июня, находящейся в состоянии войны с Францией».

Такое же заявление сделано английскому послу.

Итальянское военное министерство сделало ряд распоряжений по противовоздушной обороне и затемнению страны. (ТАСС).

СКОРОСТНАЯ ПЛАВКА СТАЛИ

11 июня сталевар-мастер Рожков на третьей мартеновской печи сварил плавку за 8 часов 20 минут.

Хорошо ему помогли первый подручный Щербakov и старший мастер первой бригады Григорий Фаддеевич Масленников.

ЗА РУБЕЖОМ

ОЖЕСТОЧЕННЫЕ СРАЖЕНИЯ ВО ФРАНЦИИ

Как передают из Парижа, 8 июня немцы бросили на фронт новые технические силы и свежие части в огромном количестве. В 80 километрах от Парижа происходит ожесточенное сражение. 9 июня самое ожесточенное сражение происходило на фронте Омаль — Нуайон. Главный германский удар направлен в этом районе южнее Амьена на фронте протяженностью около 90 километров. Здесь действует семь германских бронетанковых дивизий, то есть свыше трех тысяч танков. Герман-

ское верховное командование ввело в бой 20 свежих дивизий. Всего в наступлении участвует до 700 тысяч человек. Немцы используют также большое количество самолетов, которые не перестают бомбардировать французские тылы.

Французские войска сражаются с исключительным упорством, но под германским нажимом они отступили на новые позиции. Французская авиация бомбардировала германские тыловые позиции. (ТАСС).

Решение норвежского правительства о прекращении военных действий

По сообщению германского информационного бюро, король, кронпринц и правительство Норвегии в своем обращении к населению, опубликованном шведским телеграфным агентством, заявляют, что условия ведения войны заставили правительство союзников сосредоточить все свои силы на других фронтах. Норвежские же войска не имеют достаточного количества боепри-

пасов и истребительной авиации, чтобы продолжать борьбу против превосходящих германских сил. Король и правительство по совету норвежского верховного командования приняли решение о прекращении военных действий. В сообщении указывается, что «борьба за восстановление независимости норвежского народа будет продолжаться». (ТАСС).

Концентрация германских войск на швейцарской границе

ЛОНДОН, 10 июня. (ТАСС). Агентство Ассошиэтед пресс передает, что Швейцария, очевидно, «никогда еще не была в столь большой опасности со времени начала нынешней войны в Европе, как сейчас».

В Шварцвальде прибыли новые германские дивизии, общая численность которых на швейцарской границе опре-

деляется в настоящее время в 20 дивизий. Агентство указывает, что на германской и итальянской границах сейчас сосредоточено в боевой готовности 400 тыс. швейцарских войск. Помимо этого еще 100 тыс. швейцарских войск готовы к борьбе против парашютистов, а также против «взятой колонны».

Итальянская печать об английской помощи Франции

РИМ, 10 июня. (ТАСС). Агентство Стефанни сообщает, что Англия отказала Рейну в просьбе о срочной помощи Францией войсками.

«Телеграфо», комментируя это со-

общение, рекомендует французам «не питать иллюзий относительно английской помощи. Англия готова пожертвовать Францией для того, чтобы спасти себя», — заявляет газета.

Организован заводской совет Осоавиахима

Для усиления оборонной работы Сталинский райсовет Осоавиахима разукрупнен на районный и заводской советы.

9 июня состоялась первая конференция осоавиахимовских организаций завода. Присутствовало 110 человек.

Был заслушан доклад об усилении оборонной работы и намечен план дальнейших действий. В нем предусматривается проведение тактических учений, походов в противогазах, соревнования по штыковому бою и гранатометанию.

Подготовку к очередному призыву в РККА граждан, рожденья 1920—21 гг.

решено провести образцово, чтобы будущие бойцы уже теперь сдали нормы на значки «Ворошиловский стрелок», «ВХО» и «ГТО».

На конференции был избран заводской совет Осоавиахима. В него избраны гг. Журавлев, Демидов, Хвесько, Троицкий, Чумичкин, Шрейдер, Школьный, Холодильни, Краева, Давыдов, Алексеев и Карабанов.

Председателем заводского совета Осоавиахима избран тов. П. С. Журавлев, комсомолец, участник боев у озера Хасан.

Б. АНУРЬЕВ,
политрук Осоавиахима.

ПО-БОЛЬШЕВИСТСКИ НАБРАТЬ ТЕМПЫ

(По материалам общезаводского жюри социалистического соревнования)

Жюри отметило, что в мае завод работал неудовлетворительно. Прирост производства, по сравнению с апрелем, дали только мартеновцы, выплавившие стали на 21 проц. больше, а также коксовики по выжигу валового кокса.

В социалистическом соревновании с коллективом Кузнецкого металлургического завода магнитогорцы продолжают отставать. Кузнецкие по всему металлургическому циклу план перевыполнили. Они обогнали магнитогорцев, коксовиков, доменщиков, мартеновцев и прокатчиков.

ПЕРЕДОВЫЕ ЦЕХИ И АГРЕГАТЫ НАШЕГО ЗАВОДА

Из основных цехов в мае хорошо работал мелкосортный цех (станы «300»). В целом по валовому прокату мелкосортники выполнили план на 104,5 проц., а по первым сортам — на 103,4 процента.

Среднесортный цех по валовому прокату дал 106,2 проц. и по первым сортам — 102,7 проц.

Мартеновский цех № 3 выполнил программу на 102,9 проц. и копровый цех в целом по всем видам продукции на 102,5 проц., а по копрам — на 81,8 процента.

Внутризаводской железнодорожный транспорт задание в тонно-километрах выполнил на 101,75 проц.

Из отдельных агрегатов хороших результатов добились: стан «300» № 1 по валовому прокату выполнил план на 109,5 проц. и по первым сортам на — 108,4 проц., стан 300 № 2 соответственно 106,2 проц. и 102,7 проц., стан «300» № 3 — 100,3 проц., мартеновская печь № 13 выполнила план на 116,5 проц., печь № 11 — на 112,8 проц., печь № 12 — на 111 проц., печь № 6 — на 107,4 проц.

Из вспомогательных цехов выполнили план мая: котельно-ремонтный — на 105,2 проц., механический в станках — на 102,7 проц., кузнечный в молото-часах на 101 проц., литейный в формо-часах — на 108,8 проц. Шамотно-динасовый по валовой продукции выполнил план на 104,5 проц., в том числе по кирпичу шамотному на 100,6 проц. и кирпичу динасовому — на 97,8 проц.

Цех ремонта промышленных печей при экономии времени в 20 проц. план по кладке выполнил на 141 проц.

ЛУЧШИЕ КОМСОМОЛЬСКО-МОЛОДЕЖНЫЕ СМЕНЫ И БРИГАДЫ

Комсомольско-молодежные смены и бригады завода показывают образцы высокопроизводительной работы.

В мартеновском цехе № 3 смена Соловьева выполнила план на 105,9 проц. На стане «300» № 1 смена инженера Бойко и мастера Федора Зуева — на 112,6 проц. На стане «300» № 2 бригада мастера Дейнеко — на 104,5 проц. В копровом цехе бригада Савенкова по огневой разделке выполнила план на 122,1 проц.

Хорошо работает на внутризаводском железнодорожном транспорте смена старшего диспетчера Коломиец. Она имеет меньше простоев вагонов парка НКПС и план по сдаче противобесеченна выполнила на 104,8 проц.

Кроме этого надо отметить, что по обороту вагонов местного парка смена Коломийца имеет лучшие показатели против других смен.

В цехе ремонта промышленных печей замечательно работала смена Сотникова, которая выполнила норму на 190,7 проц. В шамотно-динасовом цехе смена мастера Кошкина выполнила план на 120 проц. В литейном цехе бригада Кадонникова выполнила норму на 167,9 проц. В механическом

цехе комсомольско-молодежная смена выполнила план на 101,2 проц. и норму — на 122,8 проц.

Комсомольско-молодежная бригада механического отделения паровозного депо мастера-орденоносца Вербовой выполнила норму на 169 проц.

ЛУЧШИЕ ЛЮДИ ВЕДУЩИХ ПРОФЕССИЙ

По итогам работы за май из числа соревнующихся рабочих и мастеров ведущих профессий, жюри отмечает отличную работу коллектива сталеваров печи № 13 и коллектива первой бригады стана «630» обжимного цеха, перевыполнивших условия Всесоюзного социалистического соревнования имени Третьей Сталинской Пятилетки.

На стане «630» образцово работали мастер Дьяченко, вальцовщики Зубцов и Молдованов.

По третьему мартеновскому цеху лучше всех работали сталевары Венцов Киселев, Колков и Ладик.

Успехи, достигнутые доменщиками в первом айском соревновании, не были закреплены. В результате в мае ни один доменщик условий соревнования полностью не выполнил.

Частично выполнили условия: По доменному цеху — мастер комсомольско-молодежной домы № 3 С. В. Черкасов, первый горновой В. И. Калугин.

По мартеновскому цеху № 2 — сталевары-мастера Кузин, Ефимов, Верховцев, сталевары: Шамсутдинов, Дадкини, Очкасов, Повокрешенов, Артамонов, Юрченко, мастера производства Носилевский, Берени и др.

По мартеновскому цеху № 3 — сталевары Бурашников, Зубов, Демчук и мастера производства Лопухов и Соловьев.

По прокатным цехам — коллектив первой бригады (старший оператор Огородников), коллектив первой бригады стана «500» мастера Ештокина А., а также бригада мастера Ештокина С. Т., на стане «300» № 1 — бригады мастера Зуева Ф. и Гунина и на стане «300» № 3 — бригады мастеров Тимошенко и Гурова.

На стане «300» № 2 жюри отметило бригады мастеров Дейнеко и Морозова.

ЗАВОЕВАВШИМ ПЕРВЕНСТВО — ПЕРЕХОДЯЩИЕ КРАСНЫЕ ЗНАМЕНА

Переходящее красное знамя Горкома ВКП(б) должно быть присуждено мелкосортному цеху, который имеет лучшие производственные показатели. Одновременно жюри отмечает перевыполнение программы станом «500». Однако мелкосортники дали очень высокий процент (3,5 проц.) второсортной продукции, что лишило их права на получение переходящего красного знамени.

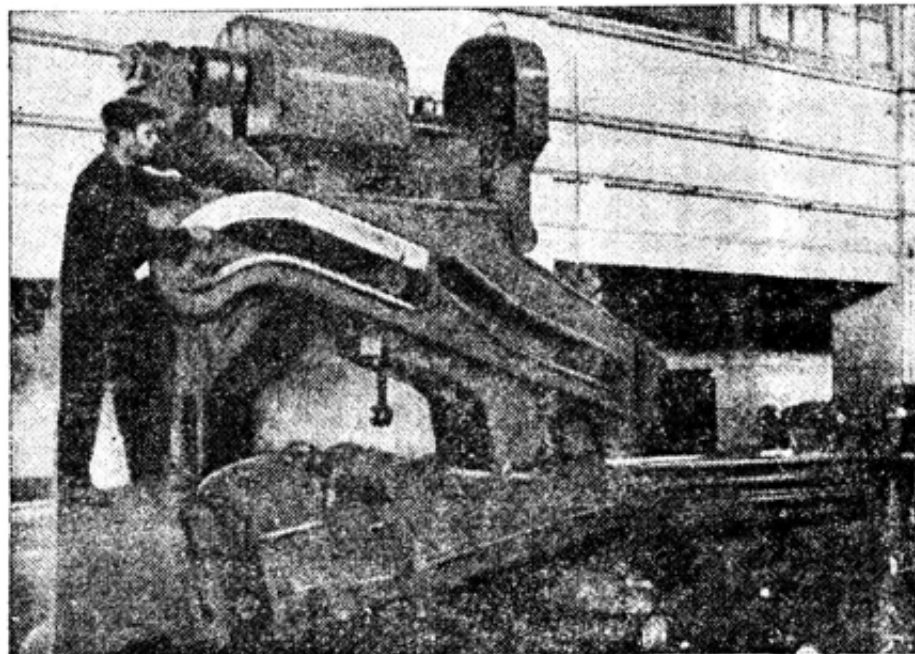
Переходящее красное знамя Горкома ВКП(б) для вспомогательных цехов присуждено коллективу цеха ремонтно-промышленных печей.

Переходящее красное знамя Райкома ВКП(б) присуждено коллективу мартеновской печи № 13.

Переходящее красное знамя Горкома ВЛКСМ присуждено лучшей комсомольско-молодежной бригаде стана «300» № 1.

В июне необходимо всемерно развить социалистическое соревнование и стахановское движение. Надо мобилизовать все силы для того, чтобы выполнить и перевыполнить производственную программу по всему металлургическому циклу.

Товарищи металлурги! Быстрее набирайте темпы! Ответим на постановление Совнаркома СССР и ЦК ВКП(б) стахановскими победами!



В основном механическом цехе монтируется электрическая пушка для забивки летки у доменных печей. На снимке (слева) старший мастер электротехнического отдела Тимофей Федосеевич Гринцов за сборкой электрической пушки. Фото И. Киселева.

ВСЕ 420 МИНУТ РАБОТАТЬ ЗА СТАНКОМ

В социалистическом соревновании бригада мастера Вербовой в мае снова вышла на первое место, выполнив норму на 169 проц.

В нашей бригаде большинство товарищей соревнуется. Заключены индивидуальные социалистические договоры. Я соревнуюсь с т. В. Прохоровым. Он был моим учеником, и взял обязательство подготовить его на самостоятельную работу. Сейчас т. Прохоров работает токарем.

Чтобы выполнить производственный план, я первым делом взял за основу такой метод:

На работу прихожу заранее. Проверяю исправность станка, содержу в чистоте рабочее место, заготавливаю необходимые инструменты и материалы. И как только гудок известит о начале работы — встаю к станку.

Такая предварительная подготовка дает возможность буквально все 420 минут использовать на основной работе за станком.

Уплотняя рабочий день, совершенствуя квалификацию, постоянно соревнуясь с товарищами, я добился высоких производственных показателей. Новые нормы в апреле мною выполнены на 180 проц., в мае на 187 проц. Постараюсь не снижать темпы и в июне.

Обсуждая последнее постановление партии и правительства по черной металлургии, наша бригада возобновила заключенные ранее договоры с остальными бригадами токарного цеха и подняла новую волну социалистического соревнования. Мы ответим делом на заботу партии и правительства о металлургах.

При умелой организации рабочего дня, при правильном использовании механизмов и своевременном обеспечении нас необходимыми материалами производственный план будет выполняться всегда.

К. КАЗАРМУШКИН,
член ВЛКСМ, токарь депо ЖДТ.

За первенство

Коллектив копрового цеха за последние два месяца добился некоторого улучшения в работе по сбору и переработке металлического лома.

Мы сказали — «некоторого улучшения», так как копровики сделали далеко не все, что от них требуется. Мартеновские цехи попрежнему недополучают металлического лома для шихты. Это в свою очередь влечет перераход дорогостоящего чугуна.

Только за 4 месяца (январь — апрель) мартеновцы недополучили металлического лома, а также железного и чугуниного скрапа 23820 тонн. Именно поэтому и возросла себестоимость стали. При плане в 172 рубля стоимость тонны стали в первом квартале составила 185 руб. 61 коп. В апреле тонна обошлась в 188 руб. 71 коп.

А ведь копровый цех может работать значительно лучше, чем это имеет ме-

сто. Располагая большими запасами негабаритной ломы (стальные и чугунные козлы), провики до сих пор не сумели организовать нормальную работу копров.

Рабочим, инженерно-техническим работникам копрового цеха не нужно забывать того, что мы приняли вызов коллектива копровиков завода им. Дзержинского на социалистическое соревнование.

Своевременное и полное обеспечение мартеновского и доменного цехов металлическим ломом, ликвидация простоев, профилактический ремонт механизмов — вот те задачи, которые необходимо успешно разрешить, во что бы то ни стало.

Дело чести копровиков со всей энергией биться за переходящее красное знамя, учрежденное Горкомом ВКП(б) для основных цехов.

Н. АРХИПОВ.

Мелкосортники не сдают темпов

Мелкосортники крепко борются за первенство в социалистическом соревновании цехов завода.

За первую декаду июня, среди всех прокатных цехов лучшие производственные показатели имеют снова мелкосортники. По стану «300» № 1 план выполнен на 116,5 проц. и по стану «300» № 3 по годовому прокату на 133,5 проц.

Блестяще работал коллектив первого стана 10 июня. Бригада мастера Гунина (старший вальцовщик Максименко) выполнила задание на 130 проц. и мастера Федора Зуева (старший вальцовщик Василий Зуев) — на 131 проц.

Мелкосортники стараются работать высокопроизводительно и переходящее красное знамя горкома ВКП(б) удерживать за собой.

669.104 - Доменн. плавка
Доб. М-669.104.

Техническая страница

ИСПОЛЬЗОВАНИЕ БЕДНЫХ РУД В УСЛОВИЯХ МАГНИТКИ

ГЛАВНОЕ — ОБОГАЩЕНИЕ РУД

О НК СССР и ЦК ВКП(б) в постановлении «О мероприятиях, обеспечивающих выполнение установленного плана выплавки чугуна, стали и проката» в качестве одной из важнейших задач перед металлургами поставили разрешению проблемы использования бедных руд, выдвинутой товарищем Сталиным. Таким образом, применение бедных руд в плавку доменных печей является для металлургов задачей сегодняшнего дня.

Пути использования бедных руд могут быть различными. Решить эту проблему можно различными методами обогащения: предварительной металлургической обработкой (например, получением «лушны» по способу Круппа), непосредственным употреблением бедных руд в шихту доменных печей и т. д. Выбор путей переработки бедных руд в каждом отдельном случае зависит от физического и химического состояния руд и общих условий доменного производства на данном заводе.

Исходя из всех этих предпосылок, для условий Магнитогорского комбината на ближайшее время важнейшей задачей является достройка обогатительных средств на горе Магнитной и быстрейшее использование их в работе.

Запроектированные и строящиеся обогатительные фабрики предназначены для использования железных руд горы Магнитной с нижним пределом содержания железа 30 проц. Снижение этого предела значительно увеличивает рудные запасы г. Магнитной. Оно может быть достигнуто путем более лучшего использования обогатительных устройств.

Имея в виду, что обогатительные устройства горы еще не работают и практически неизвестны, сейчас преждевременно говорить, насколько велики наши резервы в этой части. Можно только указать, что по соображениям, приводимым ниже, предел содержания железа в продукте, приемлемый для доменного производства, должен быть таким, чтобы среднее содержание железа в рудной части шихты (руда и агломерат) было бы не менее 58 проц.

Такое содержание железа в рудной части шихты (руда и агломерат) и его дальнейшее время (80—90 проц.) будет неблагоприятнее снижение технологии и на уровне отражаться и на экономике доменного производства и комбината в целом.

УСЛОВИЯ РАБОТЫ ДОМЕННЫХ ПЕЧЕЙ КОМБИНАТА

Руды г. Магнитной, на которых работает наш комбинат, вообще относятся к самым бедным и наиболее богатым рудам в СССР. Соответственно подготовке к плавке, они дают возможность на доменных печах получать, как по производительности агрегатов, так и по расходным коэффициентам сырья и топлива, самые передовые показатели по Советскому Союзу. Содержание железа в проплавленных рудах в среднем месячном разрезе редко опускается ниже 59,5 проц. и, как правило, держится около 60 процентов. Однако, по среднесуточным показателям, с которыми приходится больше иметь дело при шихтовке доменных печей, содержание железа колеблется от 54 до 62 проц., колебания же в отдельных партиях еще более резки.

На заводах, имеющих склады руды при доменных печах, возможно выравнивание и физических свойств и химического состава задаваемых в шихту руд; в условиях Магнитки эти возможности ограничены наличием только суточного запаса руды в бункерах и практически весьма ничтожны.

Таким образом, имеют место большие колебания руд, обусловленные в основном характером поступления их из забоев; при ограниченном количестве забоев и при резких колебаниях добычи в них и при малых возможностях смещения этих руд на складах Горы, шихта доменных печей по содержанию железа весьма непостоянна, что значительно снижает результаты работы доменных печей.

Характер пустой породы руды, анализ других комплексов шихты, а также невысокое содержание серы в коксе обуславливают получение, при работе на передельный чугун шлаков с низким отношением известки к кремнезему, при относительно высоком содержании глинозема, т. е. получают кислые глиноземистые шлаки.

Увеличение содержания пустой породы в руде, при снижении процентного содержания железа, вызывает повышение содержания глинозема в шлаках, что с точки зрения физических их свойств (вязкость, легкоплавкость) нежелательно.

Количество шлака, в соответствии с достаточной богатой рудой, малосернистым коксом, составом пустой породы руды держится на сравнительно низком уровне — 0,5 тн. на тонну чугуна. Это дает возможность избежать потерь тепла на расплавление и нагрев излишнего количества шлака, т. е. при прочих равных условиях плечет снижение расхода кокса.

Практика показывает, что при таком количестве шлака имеет место нормальный ход доменных печей и низкий расход кокса — последний в отдельные периоды работы доменных печей доходит до 0,78 тонны на тонну чугуна.

При условии улучшенного обслуживания доменных печей, максимального использования нагретого дутья, расход кокса может быть снижен до 0,75 тонны на 1 тонну чугуна, а это уже является отличным результатом.

В условиях Магнитогорска, имеющего свою руду и привозной уголь, показатели по расходу кокса определяют экономические и производственные результаты доменного производства, поэтому проблема снижения расхода кокса является первоочередной.

ПРИМЕНЕНИЕ МЕСТНЫХ МАРГАНЦЕВЫХ РУД

Весьма важной проблемой на Магнитогорском комбинате является вопрос использования марганцевой руды. До сего времени комбинат главным образом использует Чкапурскую марганцевую руду, привозимую за несколько тысяч километров. В дальнейшем такое положение с народно-хозяйственной точки зрения является нецелесообразным.

Наличие месторождений марганцевых руд в районах, близких к Магнитогорску, требует быстрого перехода целиком на работу на местных рудах.

Не вдаваясь в детали этого большого вопроса, мы здесь только отметим вопросы технологии, ибо это имеет прямое отношение к нашей теме.

Местные марганцевые руды являются, как правило, рудами бедными по содержанию марганца и богатыми по содержанию кремнезема. Их обогащение является еще не решенной задачей даже в условиях исследовательских работ, поэтому на ближайшее время на организационно-обогатительном приходится рассуждать.

Путем планирования добычи по отдельным рудникам, рационального смешения руды с различными рудниками на особом складе, можно в небольшой степени смягчить неблагоприятное действие на технологию доменного производства большого количества кремнезема в руде. Тем не менее неизбежно значительное увеличение количества шлака в доменных печах при

применении местных марганцевых руд.

Применение в шихту доменных печей возможно большого количества мартеновского шлака, в этих условиях, является весьма выгодным и необходимым. Доведение его в шихте до 0,20—0,25 тонны на 1 тонну чугуна (вместе с применением местной марганцевой руды) даст увеличение количества шлака, даже без изменения рудной части шихты по богатству железом по крайней мере на 0,2—0,20 тонны на 1 тонну чугуна, т. е. увеличит на 40—50 проц. количество шлака, против того, которое имело место, например, в 1939 году и его количество составит в этих условиях минимально 0,70 тонны на 1 тонну чугуна.

К ЧЕМУ ПРИВОДИТ УВЕЛИЧЕНИЕ ШЛАКА

В условиях производства чугуна на юге (Донбасс, Днепрпетровская группа) увеличение относительного количества шлака даже свыше 0,7 вызывает иногда улучшение технологии из-за более легкого удаления серы (при значительном ее наличии в шихте из-за сернистости кокса), — вопрос удаления серы является иногда преобладающим. Кроме того, при относительно большом количестве шлака представляется возможным держать более кислые шлаки без ущерба для обессеривания чугуна, а это дает дополнительное улучшение доменного процесса.

Увеличение расхода марганцевой руды, вызываемое и большим количеством шлака и его меньшей основностью, не представляет для южных условий большого осложнения из-за более легкой доставки ее на заводы и относительно невысокой цены.

В условиях же Магнитки все эти вопросы выглядят иначе:

- 1) увеличение количества шлака против 0,5—0,6 тн. на 1 тонну чугуна, при значительно меньшем содержании серы в шихте не является целесообразным до соотношения экономии тепла;
- 2) увеличение расхода марганцевой руды (при необходимости применения бедных местных руд) вызовет дополнительное увеличение количества шлака, из-за резкого падения относительного количества восстанавливаемого в чугун марганца и необходимости большого относительного расхода этой руды;
- 3) уменьшение основности шлаков при увеличении их относительного количества не имеет смысла, так как различные шлаки в достаточной мере кислы.

Неизбежно же при всех условиях усложнению транспорта в доменном цехе с увеличением количества шлака на 40—50 проц., в условиях Магнитки, имеет также довольно серьезное значение. Практика работы показывает, что при большой производительности печей (до 1500 тонн в сутки на печь), вывоз получающегося шлака вместе с усложнением маловывоза на шихтах, представляет некоторые трудности. При увеличении же этого количества на 40—50 проц. эта задача усложняется и из-за перебоев в снабжении печей посудой, могут возникать серьезные неполадки в работе доменных печей.

ПРИ ВЫПЛАВКЕ ЛИТЕЙНЫХ ЧУГУНОВ — ПРИМЕНЯТЬ БЕДНЫЕ РУДЫ

Перейдем теперь к вопросу непосредственного применения бедных руд в шихте доменных печей. Оно может осуществляться или добавкой бедной руды в шихту доменных печей с выделением ее как отдельного компонента, или смешением ее с общей массой руды и соответственным понижением среднего содержания железа в получаемых доменных цехом рудах. Из обоих путей более целесообразным является первый, так как второй в наших условиях приведет к еще большему ко-

лебанию руд по железу, что недопустимо.

Добавка же бедной руды, при условии ее выделения и при соответствующем физическом ее состоянии, может быть полезной только в случае выплавки литейного чугуна. Шихта литейного чугуна не включает в себя ни марганцевой руды в больших количествах, ни мартеновского шлака и, как правило, требует введения специальных кислых добавок; последних можно избежать применением более бедных руд.

При работе на передельном чугуне, обеднение шихты железом приведет к резкому увеличению количества шлака и даст, в результате, увеличение расхода кокса, известняка, марганцевой руды, выноса колошниковой пыли и дополнительные расходы по вывозу шлака от доменных печей. Эти моменты, поддающиеся определенным расчетам, в соответствии со степенью обеднения шихты снижают производительность агрегатов и удорожают чугун.

Приняв же во внимание, уже отмеченную необходимость применения бедных местных марганцевых руд и неизбежное увеличение количества шлака, связанное с этим, становится понятным невозможность использования бедных руд в шихте передельного чугуна.

Как ближайшая перспектива — выплавка литейного чугуна по условиям баланса его на комбинате не будет производиться в больших количествах. Отсутствие возможности на Горе для выделения бедной руды, как таковой, не только в сортированном, но и в натуральном виде, дает основание считать, что в ближайшее время по этой линии не может серьезно стоять вопрос об использовании бедной руды на Магнитогорском комбинате.

Выделение из общей массы руды более бедных бурых железняков, имеющих в значительных количествах, с точки зрения металлургической было бы весьма целесообразным и они могли бы идти в шихту доменных печей в значительном количестве. Однако по строительной технологии Горы это — является делом весьма не реальным в существующих условиях. Как задача — выделение бедных руд и в частности бурых железняков перед горняками может быть поставлена, но ее решение не может быть осуществлено без значительных капитальных затрат.

В заключение надо сказать, что с точки зрения металлургической, в условиях Магнитогорска, наиболее целесообразным является не обеднение шихты, а ее обогащение. Задача правильного использования рудных богатств горы Магнитной должна разрешаться осуществлением рациональной схемы и обогащения руд.

Возможно применение бедных руд, для получения литейного чугуна должно быть учтено в дальнейшем развитии хозяйства комбината.

Перед доменщиками Магнитки на ближайшее время может стоять вопрос только об расширении использования местных марганцевых руд, являющихся рудами бедными, к тому же не поддающимся, по мнению, эффективному обогащению.

Для ясности вопроса, необходимо здесь отметить, что металлургические способы обработки руды (например, по упомянутому способу Круппа) в условиях Магнитки ставить не приходится, поскольку они мало испытаны и дороги и применяются в случае невозможности использования более простых, дешевых и испытанных способов обогащения и подготовки руд.

В условиях Магнитки особо стоит проблема подготовки к плавке сернистых руд, однако мы ее здесь не затрагиваем, так как эта тема требует специального освещения.

А. БАННЫХ,

зам. начальника технического отдела комбината.

ВОЙНА В ЗАПАДНОЙ ЕВРОПЕ

Вслед за большим наступлением в районе Омаль—Нуайон германские войска усилили нажим восточнее этого района. Западнее Суассона им удалось перейти реку Эн.

9 июня также усилилось наступление немцев на Реймс. Восточнее Реймса германские войска захватили район Шато-Порсьен—Ле-Шен и продвинулись в южном направлении. Успешные действия на этом участке фронта привели к выдвиганию передовых отрядов немцев до окрестностей Реймса.

Наиболее успешные действия германских войск происходили на северо-западном участке фронта в районе нижнего течения Сены. Прорвавшиеся здесь германские танковые части продвинулись до предместья Руана. Продвижение германских частей в районе нижней Соммы происходит вдоль водных артерий—по долинам рек Андель и Эпт.

Шестой день происходящего в настоящее время большого сражения еще не принес окончательной развязки. Французское командование, сознавая значение этого сражения, напрягает все силы, чтобы приостановить дальнейшее продвижение немцев. Германская армия направляет свой основной удар на Париж. Район Парижа подвергается непрерывной бомбардировке германской авиации для того, чтобы изолировать французскую столицу и перерезать пути снабжения войск союзников, идущие через Париж.

В Норвегии бои закончились. Норвежское правительство объявило о прекращении военных действий. Английские войска отступили и Нарвик вновь занят немцами.

ПРОДОВОЛЬСТВЕННОЕ ПОЛОЖЕНИЕ ИСПАНИИ

БЕРЛИН, 10 июня. (ТАСС). Германская печать пишет сегодня о тяжелом продовольственном положении в Испании. Газета «Франкфуртер цейтунг» указывает, что оно особенно обострилось за последнее время. Во многих городах, в том числе и в Мадриде, часто совсем не бывает в продаже хлеба.

500 ЛЕТ КНИГОПЕЧАТАНИЯ

В огромном светлом зале на стене—большая мраморная доска. На ней разноцветные кнопки, сигнальные приборы, пусковая автоматическая аппаратура. При помощи этих кнопок можно ускорить или замедлить, остановить или привести в движение замечательные механизмы ротационных (печатных) машин в современной типографии.

Умные машины работают с изумительной четкостью и быстротой. Каждая дает несколько десятков тысяч одинаково хороших оттисков в час.

Многие машины не только печатают, но и считают листы, фальдуют их, наклеивают бандероли с адресами. Высоко стоит и техника набора. Линотипные машины дают в час более 4000 букв набора в виде отдельных отлитых строк.

500 лет потребовалось человечеству, чтобы поднять типографскую технику на такую высоту. Первая в мире типография была открыта в 1440 году в городе Майнце (Германия) Иоганом Гутенбергом—изобретателем шрифта и печатного станка.

Печатное искусство, вернее, получение оттисков каких-либо изображений, было известно еще в глубокой древности. Почти за четыре тысячи лет до наших дней люди, пользуясь штемпелями с вырезанными на них набородами (так же, как и сейчас в типографском деле) изображениями, отпечатывали фигуры, буквы и целые слова. Штемпелями пользовались, вдавливая их в глину, воск. Иногда штемпель мазали краской и делали оттиски изображения на материи, коже.

Позднее люди перешли от вырезывания фигур с текстом к вырезыванию текста без фигур и рисунков.

Но техника печатания была мало развита. Да в этом и не было особой надобности: широкие массы населения грамотой не владели, спрос на книгу был крайне ограничен, она писалась от руки.

Лишь с зарождением капитализма, когда начали быстро расти города, развиваться рынки, грамотных стало больше, появилась потребность в книге, в дешевой книжной продукции.

Великая заслуга Иогана Гутенберга заключается в том, что он додумался,

как механическим путем изготовлять металлические буквы (шрифт), составлять из этих букв печатный текст и при помощи печатного станка получать с набора оттиски.

Книгопечатанием Гутенберг начал заниматься в 30-х годах XV столетия. Ручной станок, на котором он работал, был громоздким деревянным сооружением, прикрепленным для устойчивости к полу и потолку. Небольшого формата лист бумаги придавливался к печатной форме прессом—в этом и заключался процесс печатания. Печатать можно было только с одной стороны листа и получать едва лишь (около 300 оттисков в день).

Изобретение Гутенберга было настолько важным и пугливым, что вскоре во многих немецких городах открылись типографии. С удивительной быстротой типографское искусство проникло и в другие страны.

Печатным делом владели и сейчас в капиталистических странах эксплуататорские классы. Они превратили печать в орудие эксплуатации и обмана трудящихся, и жестоко преследуют свободное, правдивое печатное слово.

Только в СССР, в стране победившего социализма, где типографии являются собственностью народа, где действительная свобода печати обеспечивается Сталинской Конституцией, печатное слово служит делу народа, под руководством партии Ленина—Сталина строящего коммунизм.

Разовый тираж всех газет, выходящих в России в 1913 году, не превышал 2,7 миллиона экземпляров. В 1939 году тираж наших газет составлял 36 миллионов экземпляров. В сотни раз возросли тиражи книг. Только в прошлом году у нас вышло около 44 тысяч книг, общим тиражом в 700 миллионов экземпляров. В огромных тиражах издаются произведения классиков марксизма-ленинизма. Только за один прошлый год они были изданы в 45 миллионах экземпляров.

«Печать,—говорит вождь народов товарищ Сталин,—должна расти не по дням, а по часам,—это самое острое и самое сильное оружие нашей партии».

стание буржуазно-демократической революции, рассматривая уничтожение крепостничества, как первоочередную задачу для России 40-х годов, Белинский проявляет последовательную и глубокую революционность.

Одновременно с этим меняются взгляды Белинского на задачи искусства.

Тесно связывая искусство с боевыми политическими задачами своего времени, Белинский перекликается с В. Маяковским, для которого поэзия являлась острейшим оружием классовой борьбы.

Выдвигнув идею революционного реализма, Белинский не ограничивал его задачи правдивым изображением жизни, простым фиксированием существующего порядка вещей,—искусство должно воздействовать на жизнь, давая положительное направление из настоящего в будущее. Именно эти принципы были положены Белинским в основу его критических работ.

Такое понимание задач реалистического искусства, соединенное с огромным художественным чутьем, сделало Белинского величайшим критиком. Глубина анализа, широта охвата литературных явлений, ненависть ко всему фальшивому и задуманному в искусстве—вот отличительные черты его работ. Эти особенности критического наследия, оставленного Белинским, делают его участником нашей борьбы за искусство социалистического реализма.

Т. КАМИНСКАЯ.

ФИЗКУЛЬТУРА И СПОРТ

ОБЛАСТНЫЕ СОРЕВНОВАНИЯ ПО ГИМНАСТИКЕ

Сегодня в Магнитогорске в спортивном зале клуба металлургов им. В. Маяковского начинаются соревнования по гимнастике на первенство Челябинской области. В соревнованиях примут участие около 80 гимнастов 2,3 и 4-1 разрядов.

Спортбщество «Металлург Востока» выставляет для участия в соревнованиях команду из лучших гимнастов города.

Соревнования продлятся два дня.

—○—

ПУТЕВКИ В АЛЬПИНИСТСКИЙ ЛАГЕРЬ

Совет спортбщества «Металлург Востока» получил на днях 8 путевок в альпинистский лагерь близ Алма-Аты для начинающих альпинистов. Срок действия путевок с 25 июля по 13 августа.

Кроме того, получены 3 путевки в этот же лагерь для альпинистов-знакистов. Срок действия этих путевок с 14 августа по 2 сентября.

В лагерь будут направлены члены спортбщества «Металлург Востока».

—○—

Победа Юссельмана

Гимнаст спортбщества «Металлург Востока» Юссельман в гимнастических соревнованиях на первенство центрального совета спортбщества «Металлург Востока» занял первое место среди гимнастов второго разряда.

Он включен в сборную команду гимнастов-металлургов Восточных районов СССР и будет выступать в гимнастических соревнованиях на первенство ВЦСПС.

—○—

РОЗЫГРЫШ НА ПЕРВЕНСТВО ЗАВОДА

18 июня на стадионе спортбщества «Металлург Востока» начинается розыгрыш футбольных команд на первенство завода. В розыгрыше примут участие футбольные команды всех цехов завода.

—○—

ОБЩЕТРАНСПОРТНАЯ ПРОФСОЮЗНАЯ КОНФЕРЕНЦИЯ

13 июня в 7 часов вечера в красном уголке службы пути продолжается первая общетранспортная профсоюзная конференция.

КЕНДЛОРКОМ.

Зам. отв. редактора Н. ПРОСКОЛУПОВ.

Продаются путевки в дом отдыха „АРСКИЙ КАМЕНЬ“

Белоречский дом отдыха „Арский камень“ продолжает продажу путевок: в летнее отделение (возраст от 14 лет) на 30 дней, стоимость путевки 474 руб. Для взрослых на 11 дней стоимость 174 рубля. Обратиться по адресу: г. Белорецк, дом отдыха „Арский камень“

12 КЛУБ 12 ИЮНЯ МЕТАЛЛУРГОВ ИЮНЯ

Только один день
Звуковой художественный фильм

„КЕНДЛИЯР“

Начало сеансов в 6—8—10 час. Касса с 4 час.

КАЛЕНДАРЬ ИСТОРИЧЕСКИХ ДАТ

В. Г. БЕЛИНСКИЙ

(К 129-летию со дня рождения)

«... Завидуем внукам и правнукам нашим, которым суждено видеть Россию в 1940 году—стоящую во главе образованного мира, дающую законы и науку и искусству и привносящую благоговеющую дань уважения от всего просвещенного человечества».

Эти пророческие слова были сказаны 100 лет тому назад великим русским критиком Виссарионом Григорьевичем Белинским.

Федор Гладков, приводя это высказывание в своих заметках «Из дневника писателя», называет их потрясающе-проникновенными и следующим образом характеризует Белинского:

«Так мог думать о будущем, мечтал, и мечтать, живя будущим, только глубокий материалист-диалектик,—человек, беззаветно любящий свой народ, знающий его силы и способности, убежденный в его революционной роли на земле».

В этой краткой характеристике Гладков охватил те особенности Белинского, которые поставили его в один ряд с великими людьми XIX столетия.

В каждой философской системе Бе-

линский прежде всего искал оружие, которое помогало бы ему бороться за передовые демократические идеи,—эта черта характеризует великого критика и публициста на всем протяжении его деятельности.

Развитие философских взглядов Белинского прошло несколько этапов. Он не избежал известных колебаний и ошибок в разрешении эстетических и философских проблем. Так в 30-х годах XIX столетия, находясь под влиянием идеалистической философии Шеллинга, Белинский рассматривал искусство, как плод свободного творческого вдохновения, ничем не связанного с обществом.

Однако даже в этот период своей деятельности Белинский сумел дать глубокий анализ литературных явлений своего времени.

От идеалистической философии Шеллинга к материализму Фейербаха—таким был путь Белинского.

Постепенно освобождаясь от идеалистических иллюзий, Белинский в 40-х годах выступает как подлинный революционный демократ. Отражая наро-