

МАГНИТОГОРСКИЙ МЕТАЛЛ

Орган парткома, профкома, комитета ВЛКСМ и управления
Магнитогорского дважды ордена Ленина и ордена Трудового Красного Знамени
металлургического комбината имени В. И. Ленина

Год издания 32-й
№ 116 (4093)

ВТОРНИК, 28 сентября 1971 года

Цена 2 коп.

МЕТАЛЛУРГИ, МНОЖЬТЕ УСПЕХИ НА ПРЕДОКТАБРСКОЙ ВАХТЕ ТРУДА!

Поздравляем с рекордом!

С приподнятым настроением уходили на выходной трудящиеся четвертой бригады обжимного цеха № 2. Сдавая смену, они с законной гордостью говорили работникам из первой бригады, что прокатали 5836 тонн металла. И наказывали сработать еще лучше.

Коллектив первой бригады слябинга даже значительно опередил предыдущую смену. Начальник смены А. И. Зайцев, партгрупорг Г. В. Сычев и председатель профбюро

В. А. Свинолобов сумели безупречно организовать работу стана и мобилизовать трудящихся на ударную работу. В конце смены на доске почасового графика была выведена цифра 6530. Такого результата коллектив бригады не добивался еще ни разу.

В вечернюю смену вышла третья бригада. Она стала автором нового производственного рекорда. И начальник смены Г. Я. Богданов, и партгрупорг бригады Е. А.

Моторин, и председатель профбюро В. И. Чугунов, весь коллектив имели все основания радоваться достигнутому результату. Прокатчики третьей бригады сумели прокатать за восемь часов 6970 тонн металла.

Коллектив второго обжимного цеха ставит перед собой перспективную задачу достичь производства в среднем 18 тысяч тонн проката в сутки. Позавчерашний рекорд — 19336 тонн — показывает, что планы у обжимщиков вполне реальны.

В сжатые сроки

На изготовление шестисот тонн металлических конструкций для капитального ремонта второй доменной печи трудящимся цеха металлоконструкций отводились очень сжатые сроки. Металлисты твердо решили уложиться в эти сроки.

Бригадир В. П. Старковский, А. Д. Дунаев, Ф. Г. Кабиров грамотно организовали работу сборщиков конструкций, и это явилось основой успешной работы. Производственное задание эти бригады, руководимые ими, выполняли на 130—140 процентов. На выполнении ответственного заказа отличились электросварщики М. А. Мартынов, Г. В. Морозов и Г. Н. Коваленко, выполнявшие сменное задание на 140—150 процентов.

На состоявшемся несколько дней назад рабочем собрании трудящиеся второго листопрокатного цеха поддержали инициативу коллективов третьего и пятого листопрокатных цехов, развернувших социалистическое соревнование в честь 54-й годовщины Великого Октября.

Листопрокатчики второго цеха, как и их кол-

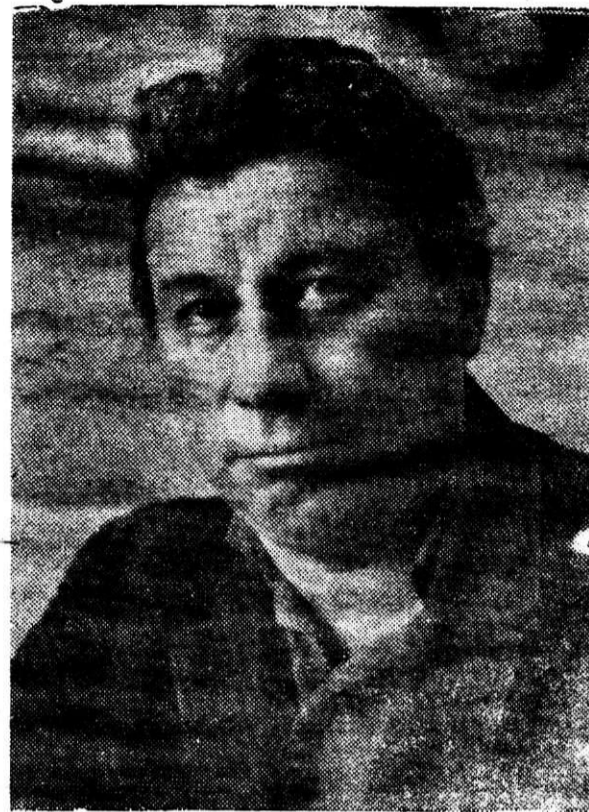
Выполняя намеченное

леги, приняли повышенные предпраздничные обязательства. Они обязались отправить за два месяца в поток третьего листопрокатного цеха полторы тысячи тонн сверхпланового листа.

Вдохновенно, с энтузиазмом приступили листопрокатчики к выполнению намеченного. Так

на трехклетевом стане сверхплановый задел с начала месяца составляет 500 тонн продукции. Среди тех, кто задаст тон в работе, — старшие вальцовщики В. Ф. Лямаренко и А. Я. Татаркин, оператор А. Л. Васенин, вальцовщик В. Ф. Миронов и другие.

С. АЛЕКСАНДРОВ.



Евгений Васильевич Шубин одним из первых пришел в третий листопрокатный цех. Старший мастер прокатного отделения за 15 лет работы в этом цехе воспитал целую плеяду замечательных мастеров своего дела. Велика заслуга Шубина в том, что прокатное отделение работает стабильно и высокопроизводительно. Сейчас старший мастер направляет деятельность коллектива на повышение качества проката и постоянное увеличение объема производства.

Фото Н. Нестеренко.



На Ждановском металлургическом заводе «Азовсталь» на доменной печи № 3 внедрена система автоматического управления распределением шихтовых материалов на колошнике. В результате этого улучшилось использование тепловой и химической энергии газового потока, что положительно сказалось на технико-экономических показателях доменной плавки.

Затраты на внедрение данной автоматической системы управления составили 60 тысяч рублей. Ожидается экономический эффект 75 тысяч рублей в год.

В институте «Черметинформация» подготовлен обзорный материал относительно зарубежных установок для автоматического и полупериметрического контроля параметров распределения газового потока в поперечном и продольном сечениях шахты доменной печи. В обзоре дан анализ достижений зарубежных фирм в этой области и указаны пути дальнейшего совершенствования методов контроля газового потока.

Конструкторское бюро коксохимического машиностроения института «Гипрокс» для Ждановского коксохимического завода спроектировало углезагрузочный вагон с бункерами удвоенной емкости, который предназначен для бездымной загрузки последовательно двух коксовых печей.

Применение углезагрузочного вагона с бункерами удвоенной емкости позволит сократить время обслуживания коксовых печей и улучшить условия труда машиниста. Предполагаемый экономический эффект от замены четырех работающих углезагрузочных вагонов тремя новыми вагонами с бункерами удвоенной емкости соста-

вит более 40 тысяч рублей в год.

Днепропетровский научно-исследовательский и опытно-конструкторский институт автоматизации черной металлургии сделал технико-экономический анализ работы оборудования предприятий Минчермета СССР, подвергнувшегося интенсивному износу и воздействию агрессивных сред. В анализе рассмотрено влияние основных факторов на срок службы изделий, работающих в условиях абразивного износа, даны физико-механические свойства износостойких материалов: каменного лития, корундовых покрытий и износостойких чугунов. Доказана перспективность этих материалов, особенно камнелитых изделий.

Возможная годовая экономия металла при использовании этих материалов, на предприятиях Минчермета СССР составит 190 тысяч тонн в год.

На Челябинском металлургическом заводе разработан проект турбореактивной установки для очистки железнодорожных полувагонов. Очистку предусматривается производить струей горячих отработанных газов авиационного турбореактивного двигателя через сопло, направленное сверху в кузов полувагона и на платформу. На участке очистки предусматривается установить два турбореактивных двигателя, установку для открывания и закрывания люков и хранения горячего с насосами для подачи горячего к двигателям. Установка для открывания и закрывания люков состоит из металлической эстакады длиной 90 метров, по которой перемещается самоходный мост, оборудованный двумя люкоподъемниками со скоростью 8 метров в минуту.

Турбореактивные двигатели устанавливаются по концам металлической эстакады длиной 50 метров на высоте 6,5 метра и имеют дистанционное управление. Пропускная способность установки 20—25 вагонов в час.



Итоги выполнения производственного плана за 20 дней сентября 1971 года по Магнитогорскому, Кузнецкому и Нижнетагильскому комбинатам (в процентах)

| | ММК | КМК | НТМК | | ММК | КМК | НТМК | | ММК | КМК | НТМК |
|-------|-------|-------|------|--------|-------|-------|-------|-----------|-------|-------|-------|
| Чугун | 101,4 | 100,3 | 96,6 | Прокат | 97,8 | 98,8 | 79,3 | Руда | 106,0 | 98,2 | 99,6 |
| Сталь | 101,5 | 99,3 | 99,6 | Кокс | 100,5 | 100,9 | 100,7 | Агломерат | 102,3 | 100,3 | 100,4 |
| | | | | | | | | Огнеупоры | 98,6 | 94,5 | 99,1 |

Итоги выполнения производственного плана за 20 дней сентября 1971 года по цехам и агрегатам (в процентах)

| ММК | | КМК | | НТМК | |
|--------------------------|-------|------------------------|-------|------------------------|-------|
| Доменный цех | 101,4 | Мартеновский цех № 1 | 98,5 | Доменный цех № 1 | 96,4 |
| Мартеновский цех № 2 | 98,8 | Мартеновский цех № 2 | 100,0 | Мартеновский цех № 2 | 98,8 |
| Мартеновский цех № 3 | 98,3 | Обжимный цех | 99,7 | | |
| Обжимный цех № 1 | 95,9 | Копровый цех | 104,9 | Копровый цех | 93,3 |
| Копровый цех № 1 | 100,2 | ЖДТ | 102,6 | ЖДЦ | 101,5 |
| ЖДТ | 101,1 | Доменная печь № 1 | 100,7 | | |
| Доменная печь № 2 | 102,0 | Доменная печь № 3 | 95,7 | Доменная печь № 4 | 86,4 |
| Доменная печь № 3 | 103,8 | Доменная печь № 2 | 102,2 | Доменная печь № 3 | 97,3 |
| Доменная печь № 4 | 102,8 | | | | |
| Доменная печь № 6 | 97,8 | Мартеновская печь № 2 | 94,4 | Мартеновская печь № 17 | 99,7 |
| Доменная печь № 7 | 101,1 | Мартеновская печь № 3 | 101,7 | | |
| Мартеновская печь № 2 | 98,5 | Мартеновская печь № 10 | 97,2 | | |
| Мартеновская печь № 3 | 100,5 | Мартеновская печь № 7 | 100,1 | | |
| Мартеновская печь № 11 | 108,0 | Мартеновская печь № 15 | 100,6 | | |
| Мартеновская печь № 12 | 112,3 | Мартеновская печь № 8 | 93,5 | | |
| Мартеновская печь № 13 | 99,0 | | | Блюминг | 78,4 |
| Мартеновская печь № 25 | 87,7 | | | Бригада № 2 блюминга | 94,2 |
| Мартеновская печь № 22 | 103,5 | | | | |
| Блюминг № 2 | 99,2 | | | | |
| Бригада № 2 блюминга № 2 | 98,1 | | | | |
| Среднелистовой стан | 91,7 | Листопрокатный цех | 98,7 | | |
| Стан 500 | 94,6 | Среднесортный стан | 90,9 | | |

В президиуме собрания партгруппы сквозной бригады пустовало одно место. Председательствующий, секретарь партбюро первого мартеновского цеха Иван Михайлович Савиннов, то и дело беспокойно поглядывал на дверь. Но партгруппорг Герой Социалистического Труда сталевар Михаил Андреевич Сорокин, кого с таким нетерпением ожидал Иван Михайлович, все не появлялся.

Прошло минут двадцать, и я увидел М. Сорокина. Войлочная роба его была покрыта пылью. На лице еще выступали капельки пота. В покрасневших от усталости глазах притаилась озабоченность. Потом, после собрания, я узнал от прославленного сталевара, почему он опоздал и чем был встревожен.

— Работа не пошла сразу же после приема смены. Сорок пять минут печь простояла в ожидании марганца. Такое опоздание с подачей

материала и нарушило ритм работы. Стал, наверстывать упущенное, спешить — и перегрели плавку. Смену сдавали, неудовлетворенные своим трудом. Хотелось остаться у мартена, чтобы исправить свою ошибку.

НЕ ОТСТУПАТЬ. ПАРТИЙНАЯ ЖИЗнь ДУМАТЬ. ИСКАТЬ

Да, напряженно сейчас трудятся мартеновцы первого цеха, и их смежники — трудящиеся железнодорожного транспорта, цеха подготовки составов, второго обжимного и четвертого листопрокатного цехов. В июле — августе с большим напряжением они выполнили месячные планы. Не все гладко идет у них и в сентябре. Но коммунисты есть коммунисты! Сейчас они направляют все свои силы на то,

чтобы улучшить дела; стабилизировать высококачественную и высокопроизводительную работу. И несмотря на эти трудности (временные, конечно), члены партии повели на сквозной партгруппе разговор о том, за счет ка-

ждого из них можно добиться успеха в этом деле. И коммунисты ищут верные пути повышения эффективности производства, принимают конкретные меры для того, чтобы добиться согласованности и четкости в работе со смежниками. Каждое вы-

ступление на партгруппе проникнуто горячей заботой о повышении эффективности в общем деле. В выступлениях коммунистов нет голых призывов, сетований на соседей, есть только ценные деловые предложения, профессионально верные замечания.

Необходимо палитить своевременную информацию о подаче плавки, — говорит начальник смены второго обжимного цеха В. И. Алышев.

Для более устойчивой работы отделения разведения слитков старший рабочий цеха подготовки составов С. С. Железнов предлагает увеличить количество локомотивов.

Предложения. Предложения чисто производственного характера. Но члены партии прекрасно понимают, что только одними техническими мероприятиями существенных перемен не добиться. Мобилизация людей на решение высоких задач, говорит старший мастер первого мартеновского цеха Дмитрий Федорович Мучковский, — главное в нашей деятельности. Мы должны личным примером вести людей за собой.

Партийная группа сквозной бригады приняла к единодушному мнению — каждый член партии обязан в полной мере отвечать за порученный ему участок работы, вносить свой личный вклад в общее дело.

Р. СЛАВИН.

В МИКРОРАЙОНАХ ПРОТИВ НЕПОРЯДКА

На недавнем открытии партийного собрания жителей 95 и 113-го микрорайонов, относящихся к домоуправлению № 11 (управление коммунального хозяйства комбината), шла речь об усилении общественного контроля за порядком на улице. Участники собрания единодушно решили принять все меры к тому, чтобы не велись во дворах домов и кварталов азартные игры, которые привлекают детей и подростков.

Контроль за этим поручен активистам-общественникам. Собрание постановило организовать дежурство дружин во дворах и улицах с 5 часов дня, противоборствовать малейшим проявлениям антиобщественных поступков.

Жители 95 и 113-го микрорайонов изъявили готовность помогать созданию во дворах благоприятных условий для отдыха детей и взрослых.

Вопросам правильного воспитания детей, искоренения пьянства и тунеядства было посвящено и собрание жителей 112-го микрорайона, организованное по инициативе жилищно-коммунального отдела № 2 УКХ комбината.

Коллектив агломерационного комплекса комбината успешно выполнил план восьми месяцев первого года новой пятилетки. Доменщики получили дополнительно к плану десятки тысяч тонн сверхпланового сырья.

Особенно высоких показателей добились агломератчики первой аглофабрики, ежемесячно перевыполняющие план.

На снимке: один из передовиков соревнования старший агломератчик Анатолий Ипполитович ФЕДОРОВ.

Фото Н. Нестеренко.



ИДЕТ ПОДПИСКА НА ГАЗЕТЫ И ЖУРНАЛЫ

По четыре-пять изданий

В нынешнем году активно проходит подписка на газеты и журналы в огнеупорном производстве. На сегодняшний день уже заполнены подписные формуляры шестидесяти процентов трудящихся производства. На каждого подписавшегося в среднем приходится четыре-пять изданий.

В подписных листах огнеупорщиков можно встретить наименования газет «Правда», «Советская Россия», «Труд»,

«Магнитогорский рабочий», «Магнитогорский металл». Многие рабочие подписались на технические и литературно-художественные журналы.

«Рекордсменом» подписки в огнеупорном производстве оказался старший мастер Олег Михайлович Троицкий — в его подписном формуляре 14 наименований газет и журналов. Не отстали от него Валентин Павлович Сметанин и Лариса Николаевна Ка-

закова. Все трое — лекторы общества «Знание», поэтому и велики их потребности в периодических изданиях.

Большую работу в подписной кампании проводит общественный распорядитель печати Елена Евстафьевна Шупер.

Подписка на газеты и журналы в огнеупорном производстве продолжается.

А. БРИЧКО, рабкор.

В ПОМОЩЬ СТРАХДЕЛЕГАТУ

БОЛЬНИЧНЫЙ ЛИСТОК. КАК ПРОВЕРИТЬ

Организация работы страхделегатов по проверке правильности оформления и выдачи рабочим и служащим больничных листов может быть различна: в некоторых фабрично-заводских и местных комитетах в составе комиссии по социальному страхованию создается группа по контролю за экспертизой временной нетрудоспособности и выдачей больничных листов, в состав которой входят и страховые делегаты. Там, где нет таких групп, одному или нескольким страхделегатам может быть поручено ознакомление с больничными листками по мере их представления для оплаты.

Нередко только по больничному листку не представляется возможным решить вопрос о выплате пособия. Поэтому страховому делегату может быть поручена проверка первичных документов в лечебном учреждении, выдавшем больничный листок, во врачебно-трудовой экспертной комиссии и других организациях.

В ходе проверки больничных листов и первичных медицинских документов могут возникнуть специальные медицинские вопросы (правильность диагноза, режима, обоснованность выдачи). В этих случаях необходимо обратиться за консультацией к главному врачу лечебного учреждения или к его заместителю, а также к доверенным врачам совета профсоюзной или областной комитетов.

Вместе с тем многие вопросы страховой делегат может проверить самостоятельно, но для этого ему необходимо предварительно ознакомиться с основными положениями, регламентирующими порядок выдачи и оплаты больничных листов.

Необходимо подчеркнуть, что временная нетрудоспособность рабочих и служащих удостоверяется только больничным листком. Лишь в особых случаях, оговоренных Инструкцией о порядке выдачи больничных листов (при бытовой травме — в первые 5 дней, в связи с операцией аборт-

в первые 10 дней и др.), трудящемуся выдается справка установленного образца, подтверждающая обоснованность его невыхода на работу, но не подлежащая оплате.

Согласно инструкции при амбулаторном лечении трудящийся может получить больничный листок либо в лечебном учреждении при предприятии или в том учреждении, к которому оно прикреплено, либо в лечебном учреждении по месту жительства.

При стационарном лечении больничный листок может быть выдан другими лечебными учреждениями, так как госпитализация осуществляется в соответствии с характером заболевания трудящегося и с учетом наличия свободных мест в больнице.

Если в профсоюзную организацию предъявлен больничный листок, выданный лечебным учреждением не по месту жительства или работы трудящегося, то необходимо тщательное проведение обследования его получения. Возможны случаи,

когда больничный листок выдан (или продан) в лечебном учреждении другого города. Такой больничный листок может быть принят при условии, если выезд для специализации в другой город был разрешен врачебно-консультационной комиссией лечебного учреждения по месту жительства или работы и районным (городским) отделом здравоохранения. Об этом должна быть сделана соответствующая отметка на больничном листке и запись в истории болезни. Больничный листок может быть получен в другом городе и в том случае, если временная нетрудоспособность наступила вне места его постоянного жительства или работы (например, во время командировки, в период отпуска и т. д.), при этом больничный листок выдается только с разрешения и за подписью главного врача лечебного учреждения по месту временного проживания трудящегося.

Если трудящийся в период временной нетрудоспособности, имея на руках

больничный листок, без разрешения лечебного учреждения выезжает в другой город, то этот факт рассматривается как нарушение режима.

Часто возникает вопрос о том, могут ли выдавать больничные листки врачи военных госпиталей. Нужно помнить, что этим правом пользуются только врачи лечебных и санаторных учреждений системы Министерства здравоохранения СССР и Министерства путей сообщения СССР. Врачам лечебных учреждений других ведомств и научных институтов (независимо от подведомственности) право выдавать больничные листки может быть предоставлено лишь по особым распоряжениям Министерства здравоохранения СССР или министерств здравоохранения союзных республик, согласованных с ВЦСПС. Таким образом, врачи военных госпиталей, как правило, не имеют права выдавать больничные листки.

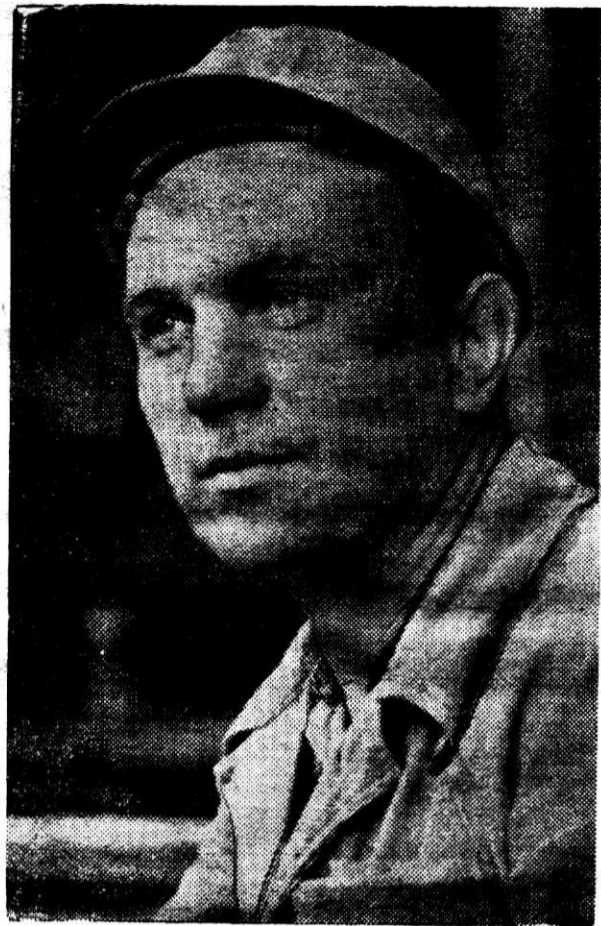
При амбулаторном лечении больного дата выдачи

больничного листка и первый день освобождения от работы должны совпадать. Исключение составляют случаи, когда больной обратился к врачу по окончании рабочего дня или смены: дата выдачи больничного листка при этом должна совпадать с днем обращения к врачу, а первым днем освобождения от работы будет следующий день. Этот факт может быть проверен по истории болезни, где врач обязан указать время приема больного и сделать оговорку, что он обратился по окончании рабочего дня или смены.

В больницах больничный листок оформляется и выдается при выписке из стационара сразу за все время пребывания в стационаре, а при длительном лечении — за отдельные периоды, приуроченные к дням получения трудящимися заработной платы.

Больничные листки, выданные за прошедший период, когда трудящийся не обращался к врачу (а это обстоятельство можно про-

ЗА СТРОКОЙ ДИРЕКТИВ



Знакомьтесь: один из передовых тружеников первой аллофабрики старший дозировщик Владимир Федорович ПЕРМЯКОВ. Своим добросовестным трудом помогает коллективу в выполнении социалистических обязательств по выпуску продукции.

ОТ ТОМ, ЧТО ТАКОЕ СКЛАД, представление имеет каждый, ибо в повседневной жизни мы постоянно сталкиваемся со всевозможными складами — различными, по масштабам и назначению. Более того, если хотя бы на минутку отказаться от привычного взгляда на обыденное, то каждый может представить себя одновременно и кладовщиком и клиентом своих собственных складов. Домашний холодильник, шифоньер, книжный шкаф, погреб или маленькая шкапулка — все это по сути наши маленькие склады, в которых мы храним то, в чем нуждаемся, что нам требуется ежедневно или эпизодически. Обнаружив, скажем, что на пиджаке не хватает пуговицы, мы не спешим в магазин: зачем идти в магазин, терять время, когда дома под рукой есть миниатюрный склад — шкапулка, в которой хранится как раз то, что нужно.

Вообще склад — это специальное место, помещение для хранения чего-либо или запас чего-нибудь. На производстве, при цехах, при предприятиях, существует, как известно, широко разветвленная сеть складов самого различного назначения, в которых хранится все, что нужно для производства. А для нормальной работы того или иного цеха, предприятия требуется очень и очень много: от маленькой шайбочки до громадного уникального агрегата, от иглолки, с помощью которой латается спецдежда рабочих, от примитивных кирки и лопаты до сложнейших электронных приборов. Все это тоже должно быть постоянно под рукой, как та пуговица для пиджака, особенно при современных темпах и организации производства,

когда дорога каждая минута, когда все звенья технологического конвейера действуют синхронно и сбои в работе одного из них неминуемо влекут за собой перепады в работе других. То есть, чтобы предприятие не лихорадило из-за аритмии в функционировании различных участков, надо, кроме прочих важных условий, иметь достаточно современное, развитое складское хозяйство, которое

таких предприятий, где бы проблемы складирования были решены более или менее удовлетворительно. Склады с их хаосом, неразберихой, низкой организацией труда и малокавалифицированным, недисциплинированным обслуживающим персоналом десятки лет были «легкой добычей» сатириков и юмористов, которые, оттачивая свое остроумие, создали некий собирательный образ за-

нат в этом отношении был на лучшем счету, и кладовщики у нас в большинстве своем были люди добросовестные. А в последние годы бурный технический прогресс, который мы наблюдаем на комбинате, коснулся, наконец, и складского хозяйства. Одновременно заметно трансформировалась и его главная фигура — кладовщик. Яркий пример тому — складское хозяйство отдела снабжения.

Здесь многое сделано для механизации погрузочно-разгрузочных работ, которые ныне осуществляются с помощью нескольких десятков различных подъемно-транспортных средств, значительно улучшился порядок на складах, внедрена прогрессивная централизованная система обеспечения цехов материалами, с введением которой ликвидированы большие очереди потребителей, простояли железнодорожных вагонов и автомашин. Следы перемены бросаются в глаза и во внешнем облике хозяйства, где асфальтированные площадки и пешеходные дорожки, аккуратно побеленные и покрашенные в яркие тона бытовые и складские здания все больше вытесняют серость, заброшенность, выбоины да колдобины. Не в штате складских работников числится 9 инженерно-технических работников, 40 служащих, многие рабочие имеют среднее образование. Теперь на должность кладовщика в этом хозяйстве могут претендовать только те, у кого есть образование в объеме десятилетки и удостоверение об окончании школы бухгалтеров.

Тем не менее в целом складское хозяйство комбината еще очень далеко от идеала.

А. ЮДИН.

(Окончание следует).

Складское хозяйство. Каким ему быть? ПАРАЛЛЕЛИ И МЕТАМОРФОЗЫ

было бы способно бесперебойно снабжать цехи всем необходимым.

Как это ни парадоксально, прогресс повсеместно долго обходил стороной склады и тех, кто там работает. Перспективными планами развития предприятий модернизация складских хозяйств обычно даже не предусматривалась, и до сих пор наши хозяйственники не имеют в своем распоряжении достаточно хороших проектов для того, чтобы подтянуть свои склады до уровня современных требований к ним. По всей стране очень немного можно най-

будыги — кладовщика. «Каково? Маслица? — вопрощал весьма колоритный небритый тип с бутылкой спиртного за голенищем сапога. — Эт мы щас, эт мы мигом». Но проходили и миг, и час, а «маслица», без которого протаскивали машины, все не было, и выяснялось, что пока «не подмажешь (разумеется, кладовщику) — не поедешь».

У НАС НА КОМБИНАТЕ все выглядело несколько иначе, на складах был все-таки относительный порядок; среди предприятий Министерства черной металлургии наш комби-

НАМ ОТВЕЧАЮТ

«КТО ПОМОЖЕТ?»

В газете «Магнитогорский металл» была опубликована статья нештатного корреспондента А. Буре «Кто поможет?». В ней справедливо указывается на недостатки в работе склада ферросплавов, принадлежащего мартеновскому цеху № 3. Руководство этого цеха не уделяет должного внимания работе склада. Директор комбината, рассмотрев вопрос о работе склада, дал указание удлинить складские помещения. Проектным отделом разработаны проект, выдано задание на изгото-

вление фундаментов и металлоконструкций для строительства склада, в новой части которого будет установлен дополнительно магнитно-грейферный кран и дробильная установка.

С пуском новой части склада будет реконструироваться и старая часть. ОНОТИЗ разрабатывает новую систему оплаты рабочим склада за разгрузку вагонов парка МПС и погрузку вагонов местного парка.

Т. ХАЛЕЗИН, зам. директора комбината.

ПРАВИЛЬНОСТЬ ЕГО ВЫДАЧИ И ОФОРМЛЕНИЯ

верить по истории болезни), должны расцениваться как выданные необоснованно. Лишь в отдельных случаях, когда врач посетил больного на дому на следующий день после вызова, возможно оформление больничного листа за прошедший день.

Как правило, больничный листок должен быть выдан врачом. Однако в местностях, где нет лечащих врачей, а также на плавучих судах право выдавать больничные листки может быть предоставлено фельдшеру, заведующему пунктом, на что требуется разрешение обл(край)здраводела или Министерства здравоохранения автономной республики.

Некоторые особенности выдачи больничных листков имеются при обращении трудящегося за медицинской помощью в здравпункт предприятия: врач здравпункта имеет право выдать больничный листок на 1-2 дня. Последующее продление осуществляется в поликлинике. Если на здравпункте нет врача, о-

дежурный фельдшер, оказав рабочему первую помощь, при наличии признаков временной утраты трудоспособности не выдает ему больничного листа, а также направляет в поликлинику. При обращении трудящегося в здравпункт в вечернее или ночное время дежурные медсестры или фельдшер, оказав ему первую помощь, выдают справку об освобождении от работы с указанием диагноза и времени обращения. По этой справке врач поликлиники, признав работника временно нетрудоспособным, на следующий день выдает больничный листок с момента, указанного в справке. Если больной трудоспособен, то больничный листок выдается с момента, указанного в справке, только до окончания данной смены.

По существующему положению врач единолично и одновременно может выдать больничный листок не более чем на 3 дня, а в общей сложности по данному случаю заболевания — не более чем на 6 дней.

Если временная нетрудоспособность продолжается, то больничный на седьмой день должен быть направлен к заведующему отделением или в врачебно-консультационную комиссию для решения вопроса о продлении больничного листа.

Заведующий отделением или ВКК может санкционировать продление больничного листа каждый раз не более чем на 10 дней.

В лечебных учреждениях с одним врачом (в сельских местностях, в отдаленных районах и т. д.), этому врачу предоставляется право выдавать больничные листки единолично в течение всего времени заболевания.

Особое внимание необходимо обращать на больничные листки, выдаваемые на длительные сроки. По истечении сроков, установленных Инструкцией о порядке выдачи больничных листков, или при появлении признаков стойкой утраты трудоспособности в более ранний период больничный должен быть направлен во врачебно-трудоустрой-

ственную комиссию (ВТЭК) для решения вопроса об установлении ему группы инвалидности или о необходимости продления больничного листа.

После установления группы инвалидности дальнейшее продление больничного листа прекращается. Если группа инвалидности не установлена, вопрос о продлении больничного листа решается лечебным учреждением по месту жительства или работы трудящегося.

Страховому представителю необходимо знать, что в интересах больного для преемственности в лечении и непрерывного наблюдения к длительно и часто болеющим главным врач может прикрепить одного врача, извещая об этом факте местком. Последний обязан письменно известить о принятом решении рабочего или служащего и в необходимых случаях предупредить, что больничные листки, выданные ему другими врачами, не будут приниматься для оплаты.

Особенность выдачи и

больничных листков женщинам в связи с беременностью и родами состоит в том, что они выдаются лечебными учреждениями сразу за весь период отпуска — на 56 дней до родов и 56 дней после родов (при патологических родах, перечень которых установлен Министерством здравоохранения СССР, послеродовой отпуск предоставляется женщине продолжительностью в 70 дней).

Некоторые женщины, у которых роды произошли ранее установленного врачом срока, просят недоиспользованные дни рододового отпуска перенести на послеродовой отпуск. Законодательством такая практика не предусмотрена.

Больничный листок на рододовый отпуск (если женщине не разрешен этот период выезда на лечение в другой город) выдается лечебным учреждением по месту жительства или работы. На послеродовой отпуск больничный листок может быть выдан лечебным учреждением, в котором произошли роды, по

месту временного проживания женщины.

Некоторые ограничения установлены законом при выдаче больничных листков в связи с операцией аборт: при аборте по медицинским показаниям (об этом делается запись в больничном листке и в истории болезни), а также при других видах аборта, если заработок женщины не превышает 60 рублей, больничный листок выдается с первого дня временной нетрудоспособности; в остальных случаях — на первые 10 дней выдается справка установленной формы, а с 11-го дня — больничный листок.

Большое количество вопросов возникает при проверке и решении вопросов об оплате больничных листков, выданных для ухода за больным членом семьи, и в частности за больным ребенком.

При амбулаторном лечении больничным листком по уходу за больным членом семьи выдается только при условии, если отсутствие ухода грозит опасностью (Окончание на 4-й стр.)

Больничный листок. Как проверить правильность его выдачи и оформления

(Окончание.)

Начало на 1—2-й стр.

для жизни и здоровья заболевшего и если в семье нет другого члена семьи, могущего обеспечить уход. Но матерям, у которых заболел ребенок в возрасте до 2-х лет, в этом случае больничный листок выдается независимо от того, что в семье есть другой член семьи, могущий обеспечить уход. Срок выдачи больничного листка для ухода за больным членом семьи на дому — до 3-х дней; эти дни даются для госпитализации больного или организации ухода за ним; в особо исключительных случаях (в зависимости от тяжести заболевания и бытовой обстановки) этот срок может быть продлен лечащим врачом совместно с главным врачом лечебного учреждения.

Выдача больничного листка для ухода за заболевшим взрослым членом семьи, находящимся в стационаре, инструкторией не предусмотрена. Уход за больным должен осуществляться медицинским персоналом больницы. Если по заключению врачей ребенок в возрасте до одного года, а также тяжелобольные дети старших возрастов, находящиеся в больнице, нуждаются в материнском уходе, то матери выдается больничный листок по уходу, но не на все время пребывания ребенка в больнице, а лишь на период, когда он нуждается в уходе матери.

Больничный листок не выдается: для ухода за хроническими больными, если заболевшему члену семьи предоставляется место в стационаре, но он сам (или его семья) отказывается от госпитализации; если мать находится в стационаре вместе с больным ребенком по собственной инициативе; если член семьи, ухаживающий за больным, находится в очередном, дополнительном отпуске или отпуске без сохранения заработной платы или является временно нетрудоспособным; для ухода за здоровым ребенком, если он не допускается в ясли или детский сад из-за карантина.

При проверке больничных листков, выданных в связи с санаторно-курортным лечением, необходимо учитывать, что санаторно-курортное лечение должно проводиться трудящимися в период очередного или дополнительного отпусков. На недостающие к отпуску дни санаторного лечения и на дорогу выдается больничный листок только перед отъездом в санаторий и лишь при условии, если путевка получена от профсоюзной организации за счет средств социального страхования бесплатно или с оплатой 30 процентов ее стоимости.

Больным активной формой туберкулеза, а также работающим инвалидам Отечественной войны I и II групп больничный листок на недостающие к отпуску дни санаторного

лечения выдается независимо от того, кем и за чей счет предоставлена путевка.

Лечебно-профилактические учреждения нередко допускают ошибки и выдают больничный листок на весь срок санаторной путевки, а также — по путевкам, приобретенным за полную стоимость или полученным за счет средств из фонда предприятия, от органов социального обеспечения или военкомата.

В больничном листке обязательно должен быть указан вид нетрудоспособности: заболевание, травма (бытовая или производственная), при необходимости — произведена запись о временном переводе трудящегося на другую работу. При оказании помощи больным, находящимся в состоянии опьянения, а также при нарушении режима (выезд с больничного листком в другой город, неявка на прием в назначенный срок и т. д.) врач должен сделать соответствующую отметку в больничном листке. Страховой делегат по этим записям может проверить, как больной выполняет режим, добиваясь через администрацию и профсоюзную организацию его правильного трудоустройства. Кроме того, указание вида нетрудоспособности именно в день обращения к врачу нередко помогает установить характер и место получения травмы, что имеет немаловажное значение при решении вопроса о выплате пособия.

И последнее, что не должно быть пропущено страховым делегатом при проверке больничных листков — это правильность их оформления. В больничном листке должны быть четко и разборчиво, без сокращений заполнены все графы, в указанных местах поставлена печать, оговорены и подтверждены исправления.

Если трудящийся утерял больничный листок, ему может быть выдан дубликат тем же лечебным учреждением, которое его выдавало, но по представлении справки предприятия о том, что ему не было выплачено пособие за этот период.

Все замечания по каждому больничному листку страховой делегат докладывает комиссии социального страхования, при необходимости организует дополнительную проверку с привлечением медицинских работников и общественности, оказывает помощь в составлении решения комиссии соцстраха и доводит это решение до сведения трудящегося, подробно разъясняя мотивы, послужившие поводом для того или иного решения.

Е. НИЦЛАВСКАЯ,
инструктор отдела
ВЦСПС по государственному социальному страхованию.

Сотни магнитогорских ребят приходят в магазин культтоваров на Октябрьской площади не только, например, за «Конструктором», набором карандашей, переводными картинками или тетрадью. Им интересно посмотреть на «живые» игрушки: Колесики, который так ловко обманывает преследователей, карусель с пассажирскими-осликами, зайцами, другими потешными зверюшками.

Это удовольствие мальчишкам и девочкам доставили вовсе не сотрудники рекламного бюро, а сверстники, юные умельцы из детских технических кружков.

Техническим творчеством в городе занимается почти каждый десятый школьник. Существует широкая сеть кружков, отвечающих всесторонним интересам ребят. Наибольшее внимание обучению детей прикладному и техническому мастерству уделяют руководители металлургического комбината. Дом юных техников нашего предприятия занял интерес-

ным и познавательным трудом более двух тысяч учеников школ. Шестой год подряд в отделе детского технического творчества Всесоюзной вы-

ставки экспонаты отмечены золотыми и серебряными медалями всесоюзного смотра.

Некоторые из этих образцовых моделей можно увидеть в городе. Они сейчас выставлены на всеобщее обозрение: украшают витрины магазинов, торгующих детскими товарами.

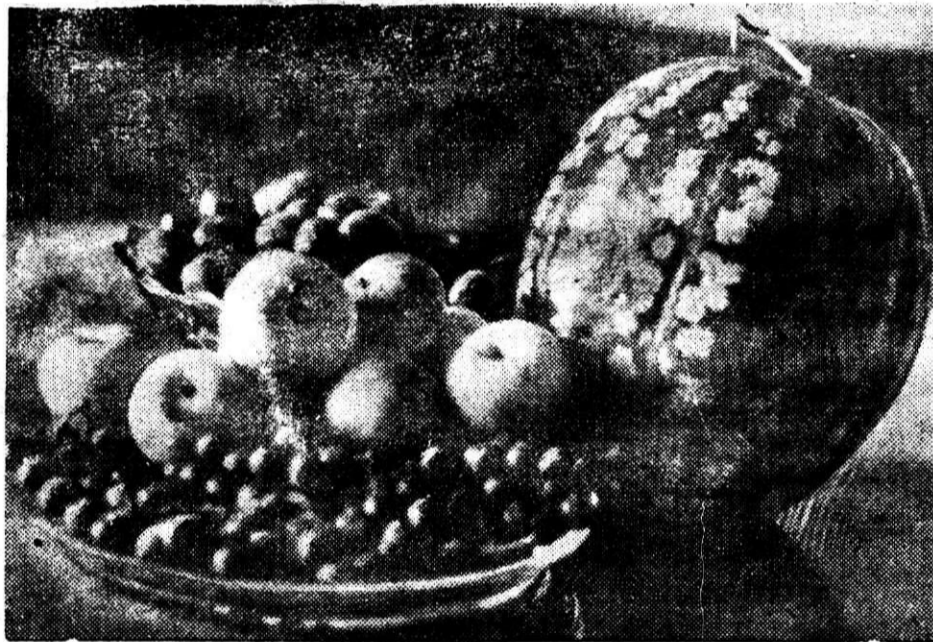
В ближайшие дни в магазине спорттоваров на проспекте Металлургов откроется отдел «Юный техник», где можно будет приобрести детали и материалы для самоделок. Внимание посетителей обновленного магазина обязательно привлечет мастерство воспитанников технических кружков Дома юных техников комбината. Они увидят миниатюрную модель «Луноход-1» в действии. Робот Федя удивит их своей спорностью.

Так юные техники общаются, делают модели кораблей, самолетов, различных действующих машин, электронные приборы, игрушки. Мно-

ДЕТСКОЕ
ТЕХНИЧЕСКОЕ
ТВОРЧЕСТВО

Подарок ровесникам

ставки достижений народного хозяйства демонстрируются сделанные детьми металлургов модели кораблей, самолетов, различных действующих машин, электронные приборы, игрушки. Мно-



ДАРЫ ОСЕНИ.

Фотоэтиюд Н. Нестеренко.

ТЕЛЕВИДЕНИЕ

Вторник, 28 сентября
Шестой канал

12.00 — Программа передач. 12.05 — Новости. 12.15 — Для школьников. «Костер». 12.40 — «Приключения Артемки». Художественный фильм. 14.00 — «Дорога к покупателю». Об опыте работы швейного объединения «Вымпел». 14.30 — «Музыкальный кюск». 15.00 — Новости. 19.00 — Программа передач. 19.05 — Новости. 19.15 — Для школьников. «Экспедиция «Ра». 20.00 — Новости. 20.05 — «В стране невыученных уроков».

Мультфильм. 20.30 — «Ленинский университет миллионов». «Наука о коммунизме». Ведет передачу доктор исторических наук Г. Н. Голыков. 21.00 — «Музыкальная афиша». 22.00 — «Остров Ольховый». Телефильм. 22.45 — «Время». 23.15 — Н. Г. Чернышевский. «Что делать?». Премьера телеспектакля. Часть I-я. 00.25 — Спортивная программа. По окончании — Новости.

Двенадцатый канал
18.30 — Программа передач. «Актуальный экран». 18.45 — Киножурнал. 19.00 — Областное телевизионное рабочее собрание. В перерыве — премьера документального фильма Челябинской студии телевидения «Никакая там не знаменитость».

Среда, 29 сентября

Шестой канал

12.00 — Программа передач. 12.05 — Новости. 12.15 — Для школьников. «Экспедиция «Ра». 13.00 — «Хожение за три моря». Художественный фильм. 14.15 — «Школа миллионов». Об опыте работы школ коммунистического труда заводов ГПЗ-1 и «Фрезер». 14.30 — Концерт. 15.00 — Новости. 18.30 — Программа передач. 18.35 — Новости. 18.45 — «Объектив». Телеклуб кинолюбителей. 19.30 — «О. Ю. Шмидт». К 80-летию со дня рождения. 20.00 — Новости. 20.05 — Бизес. Щедрин — «Кармен-сюита». 21.00 — «Время». Информационная программа. 21.25 — Футбол. ЦСКА — «Галатасарай».



Очередное заседание ПДПС

Вместо ранее объявленного срока заседание общекомбинатского постоянно действующего производственного совещания: «О выполнении мероприятий по автоматизации и механизации производственных процессов» состоится 7 октября в актовом зале центральной заводской лаборатории.

На совещание приглашаются члены ПДПС, начальники цехов, производств и отделов, председатели цеховых комитетов, секретари парторганизаций, секретари комитетов ВЛКСМ, рационализаторы и новаторы производства.

Телевизионное рабочее собрание

Сегодня в 19 часов состоится областное телевизионное собрание с повесткой дня «Твой вклад в пятилетку».

Товарищи металлурги! Приглашаем вас к голубым экранам. Присматривайтесь к отзывам и замечаниям направлять в профсоюзный комитет комбината.

Магнитогорский горно-металлургический институт заканчивает прием на десятидневные подготовительные курсы.

Начало занятий с 4 октября.

Обращаться по адресу: Уральская, 61, комната 41, с 9 до 18 часов ежедневно, кроме воскресенья.

(Турция). 23.15 — Н. Г. Чернышевский. «Что делать?» Премьера телеспектакля. Части 2-я и 3-я. 00.50 — Чемпионат Европы по волейболу. Передача из Италии. По окончании — новости. Программа передач.

Двенадцатый канал

ЧСТ. 18.35 — Новости. (М). 18.45 — Маленький концерт.

МСТ. 18.54 — Новости. 19.04 — Киножурнал. 19.14 — Молодежная программа. ЧСТ. 20.00 — «Актуальный экран». 20.20 — Сказка для малышей. 20.30 — «Овод». Художественный фильм.

РЕДАКТОР
Ю. С. ЧЕРЕДНИЧЕНКО.

ПИСЬТЕ, ЗВОНИТЕ, ПРИХОДИТЕ
НАШ АДРЕС

ул. Кирова, 70, 1-й подъезд, 2-й этаж.
Телефоны: редактор — 3-38-04; заместитель редактора — 3-50-70; ответственный секретарь — 3-47-04; общец — 3-07-98, 3-40-35, 3-31-33; фотолаборатория — 3-14-42; радио — 3-69-38.